



UNIUNEA EUROPEANĂ



MINISTERUL MUNCII,
FAMILIEI ȘI
PROTECȚIEI SOCIALE
AMPOSDRU



FONDUL SOCIAL EUROPEAN
POSDRU
2007-2013



INSTRUMENTE STRUCTURALE
2007-2013



CNDIPT
OIPOSDRU



Inspectoratul Școlar
Județean
Galați

Investește în oameni !

„Proiect cofinanțat din Fondul Social European prin Programul Operațional Sectorial Dezvoltarea Resurselor Umane 2007-2013”

Axa prioritară 2: Corelarea învățării pe tot parcursul vieții cu piața muncii

Domeniul major de intervenție: 2.1 – „Tranziția de la școală la viața activă”

Titlul proiectului: *Evaluarea relevanței în oferta de formare pentru piața muncii a învățământului profesional prin analiza inserției socio-profesionale a absolvenților*

Numărul de identificare al contractului: **POSDRU/90/2.1/S/64310**

ANCHETA NR. 3 INSERȚIA PROFESIONALĂ A ABSOLVENȚILOR DE NIVEL 3 (LICEU TEHNOLOGIC – RUTĂ PROGRESIVĂ) -PROMOȚIA 2011 LA 6 LUNI DE LA ABSOLVIRE-

JUDEȚUL GALAȚI

Septembrie 2012, București
Institutul Național de Cercetare Științifică în domeniul Muncii și Protecției Sociale



UNIUNEA EUROPEANĂ



MINISTERUL MUNCII,
FAMILIEI ȘI
PROTECȚIEI SOCIALE
AMPOSDRU



FONDUL SOCIAL EUROPEAN
POSDRU
2007-2013



INSTRUMENTE STRUCTURALE
2007-2013



CNDIPT
OIPOSDRU



Inspectoratul Școlar
Județean
Galati

Investește în oameni !

„Proiect cofinanțat din Fondul Social European prin Programul Operațional Sectorial Dezvoltarea Resurselor Umane 2007-2013”

ANCHETA ÎN RÂNDUL ABSOLVENȚILOR DE LICEU TEHNOLOGIC – RUTĂ PROGRESIVĂ, PROMOȚIA 2011, LA 6 LUNI DE LA ABSOLVIRE

1. Metodologia studiului

1.1. Obiectivele studiului

Cunoașterea caracteristicilor procesului de inserție pe piața muncii a tinerilor absolvenți, precum și a determinanților acestui proces sunt elemente deosebit de importante de care trebuie să se țină cont atât în formularea politicilor de ocupare, cât și a celor educaționale. Prin studierea procesului de tranziție de la școală la muncă a absolvenților de liceu tehnologic obținem informații legate de dimensiunea și calitatea inserției lor profesionale, a modului de continuare a studiilor prin învățământul superior și postliceal, precum și a duratei procesului de tranziție și a factorilor ce favorizează acest proces. Aceste elemente caracterizează atât piața muncii, cât și sistemul educațional, aducând informații legate de gradul de concordanță dintre cererea și oferta de muncă de la un anumit moment, precum și legate de eficacitatea actului educațional.

Studiul urmărește să identifice, pe de o parte, gradul în care absolvenții de liceu tehnologic urmează studiile universitare și postliceale, iar pe de altă parte, în ce măsură cei care se integrează pe piața muncii au o inserție de succes.

Astfel, principalele obiective ale studiului au fost:

Obiectivul 1: Cunoașterea gradului de inserție profesională a absolvenților de învățământ profesional și tehnic, precum și a caracteristicilor procesului de tranziție de la școală la muncă la 6 luni de la absolvire.



UNIUNEA EUROPEANĂ



MINISTERUL MUNCII,
FAMILIEI ȘI
PROTECȚIEI SOCIALE
AMPOSDRU



FONDUL SOCIAL EUROPEAN
POSDRU
2007-2013



INSTRUMENTE STRUCTURALE
2007-2013



CNDIPT
OIPOSDRU



Inspectoratul Școlar
Județean
Galați

Investește în oameni !

„Proiect cofinanțat din Fondul Social European prin Programul Operațional Sectorial Dezvoltarea Resurselor Umane 2007-2013”

Obiectivul 2: Cunoașterea gradului în care absolvenții de învățământ liceal tehnologic își continuă studiile la nivel universitar și postliceal.

Obiectivul 3: Perfecționarea metodologiei de evaluare a gradului de inserție socio-profesională a absolvenților de liceu tehnologic.

1.2. Grup țintă și caracteristicile acestuia

Grupul țintă a fost constituit din toți absolvenții de liceu tehnologic de rută progresivă ai promoției 2011. Studiul s-a desfășurat în județul Galați, datele statistice necesare pentru identificarea grupului țintă fiind puse la dispoziție de către Inspectoratul Școlar Județean Galați.

Astfel, la sfârșitul anului școlar 2010/2011, ISJ Galați a raportat un număr de 599 absolvenți ai liceului tehnologic pe rută progresivă. Se observă faptul că distribuția absolvenților de rută progresivă pe medii de rezidență este relativ echilibrată, ponderea absolvenților de rută progresivă fiind ușor mai ridicată în rândul absolvenților provenind din mediul urban.

Tabel 1. Structura absolvenților de Liceu Tehnologic Rută Progresivă, pe medii de rezidență, 2011

	Nr. absolvenți, 2011	Urban	Rural
RUTĂ PROGRESIVĂ	599	321	278

Notă: tabelul a fost întocmit pe baza datelor furnizate de ISJ Galați

Tabel 2. Structura absolvenților de Liceu Tehnologic Rută Progresivă, 2011 (%)

	Nr. absolvenți, 2011	Urban	Rural
RUTĂ PROGRESIVĂ	100%	53,6%	46,6%

Notă: tabelul a fost întocmit pe baza datelor furnizate de ISJ Galați



UNIUNEA EUROPEANĂ



MINISTERUL MUNCII,
FAMILIEI ȘI
PROTECȚIEI SOCIALE
AMPOSDRU



FONDUL SOCIAL EUROPEAN
POSDRU
2007-2013



INSTRUMENTE STRUCTURALE
2007-2013



CNDIPT
OIPOSDRU



Inspectoratul Școlar
Județean
Galați

Investește în oameni !

„Proiect cofinanțat din Fondul Social European prin Programul Operațional Sectorial Dezvoltarea Resurselor Umane 2007-2013”

Dimensiunea care variază în cadrul universului cercetării este cea a *profilului/calificării profesionale*, inserția absolvenților depinzând atât de calificările acestora, cât și de evoluțiile sectoarelor economice la nivel național, dar și local.

Tabel 3. Absolvenți ai Liceului Tehnologic 2011 pe rută progresivă, în funcție de profilul liceului absolvit, 2011

Profilul	Nr. total absolvenți de rută progresivă în anul 2011	Pondere în total absolvenți de rută progresivă (%)
Tehnic	341	56,9
Resurse naturale și protecția mediului	111	18,5
Servicii	147	24,5
TOTAL	599	100,0

Notă: tabelul a fost întocmit pe baza datelor furnizate de ISJ Galați

1.3. Structura universului investigat

Numărul total al chestionarelor completate de operatorii CJRAE Galați cu absolvenți de liceu tehnologic pe rută progresivă promoția 2011 a fost de 599, în acord cu numărul de absolvenți de liceu tehnologic pe rută progresivă promoția 2011 existenți în baza de date a ISJ Galați.

S-a centralizat un număr de 518 chestionare completate integral (cod 1 la întrebarea G4 din chestionar), care au intrat în analiza pentru realizarea raportului final la 6 luni de la absolvire, 18 chestionare completate parțial (cod 2 la întrebarea G4 din chestionar) și 63 chestionare nerealizate (cod 3 la întrebarea G4 din chestionar),

Numărul total de refuzuri a fost de 6 (toate au fost refuzuri ale respondenților, neexistând nici un refuz al gospodăriilor). În 4 cazuri nu a putut fi identificată adresa/gospodăria, iar în 20 de cazuri nu a putut fi găsit respondentul la adresa aflată în bazele de date ale ISJ Galați. Despre 5 respondenți am aflat că s-au mutat în altă țară sau în alt județ,



UNIUNEA EUROPEANĂ



MINISTERUL MUNCII,
FAMILIEI ȘI
PROTECȚIEI SOCIALE
AMPOSDRU



FONDUL SOCIAL EUROPEAN
POSDRU
2007-2013



INSTRUMENTE STRUCTURALE
2007-2013



CNDIPT
OIPOSDRU



Inspectoratul Școlar
Județean
Galați

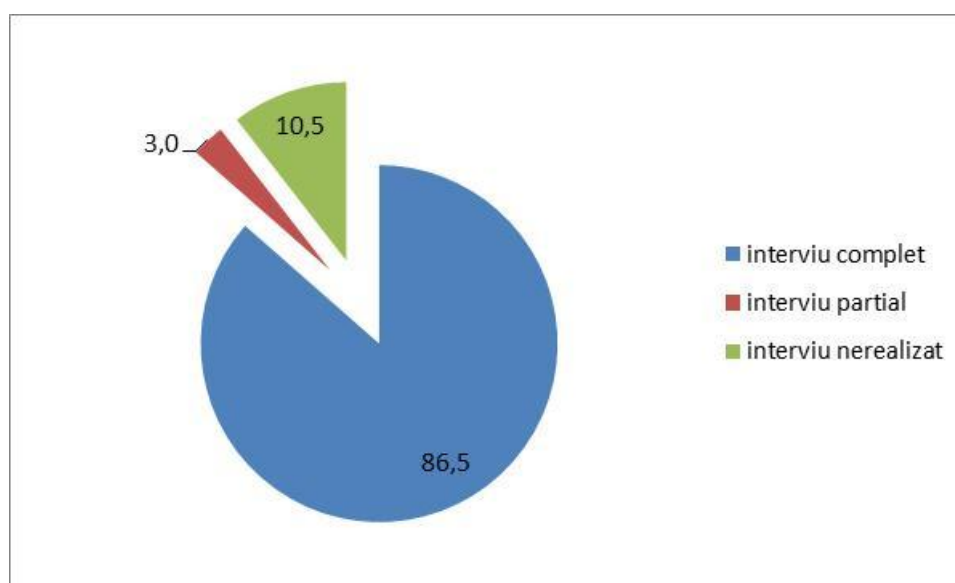
Investește în oameni !

„Proiect cofinanțat din Fondul Social European prin Programul Operațional Sectorial Dezvoltarea Resurselor Umane 2007-2013”

iar despre 44 că lucrează în străinătate. În 3 cazuri au fost indicate alte motive. Toate chestionarele au fost validate în urma procesului de verificare a corectitudinii completării lor.

Pentru analiza finală au fost păstrate 523 de chestionare, toate cu cod 1 la întrebarea G4 (completate integral) și 5 cu cod 2 la întrebarea G4 (completate parțial)

Grafic 1. Rata răspunsurilor (%)



1.4. Metoda și instrumentul de cercetare

Metodă și instrument de cercetare: Ancheta pe bază de chestionar aplicat față în față.

Chestionarul a fost structurat astfel:

Secțiunea 1. Informații despre participarea școlară. Conține informații despre profilul și calificarea obținută, motivația deciziei de a nu continua studiile, profilul continuării studiilor (postliceal, colegiu, universitar), gradul de concordanță între calificarea obținută la absolvirea studiilor liceale și profilul post-liceal/universitar abordat, intenții pe termen scurt cu privire la posibilitatea continuării pregătirii școlare.



UNIUNEA EUROPEANĂ



MINISTERUL MUNCII,
FAMILIEI ȘI
PROTECȚIEI SOCIALE
AMPOSDRU



FONDUL SOCIAL EUROPEAN
POSDRU
2007-2013



INSTRUMENTE STRUCTURALE
2007-2013



CNDIPT
OIPOSDRU



Inspectoratul Școlar
Județean
Galati

Investește în oameni !

„Proiect cofinanțat din Fondul Social European prin Programul Operațional Sectorial Dezvoltarea Resurselor Umane 2007-2013”

Secțiunea 2. Date legate de relația cu piața muncii. Conține informații cu privire la statutul ocupațional actual, condiții de muncă, adecvarea între calificarea deținută și ocupația practică, satisfacție față de locul de muncă, cunoștințe și competențe utilizate la locul de muncă, rolul serviciilor publice de ocupare în facilitarea accesului pe piața muncii, participarea la măsuri active de ocupare, comportament de căutare a unui loc de muncă, intenții pe termen scurt și lung cu privire la statutul ocupațional, situații în care respondenții s-au simțit tratați diferit/discriminați la angajare și motivele pentru care consideră că au fost tratați diferit.

Secțiunea 3. Date de identificare pentru respondent. S-au cules datele socio-demografice standard (vârstă, sex, etnie, mediu de rezidență), precum și nivelul de educație al tatălui, situația materială percepută a familiei de origine, situația locativă și statutul civil și parental.

Perioada de colectare a informațiilor: februarie – aprilie 2012.

1.5. Verificarea, validarea, prelucrarea și valorificarea rezultatelor

Nu a fost anulat nici un chestionar pentru nerespectarea procedurilor de aplicare sau a metodologiei de desfășurare a anchetei.

Chestionarele completate au fost pregătite pentru prelucrarea statistică prin verificarea acestora și post-codificarea variabilelor sau a răspunsurilor care au necesitat acest demers. Datele au fost încărcate într-o bază de date cu ajutorul programului statistic *Statistics Program for Social Sciences* (SPSS). După încărcare, s-au realizat proceduri de curățare și validare a datelor prin utilizarea multiplelor chei de control.

1.6. Rata de non-răspuns

Rata de non-răspuns a fost calculată potrivit formulei existente în OMECT 6011/2008.

Rata de non-răspuns: 1,01 %.



UNIUNEA EUROPEANĂ



MINISTERUL MUNCII,
FAMILIEI ȘI
PROTECȚIEI SOCIALE
AMPOSDRU



FONDUL SOCIAL EUROPEAN
POSDRU
2007-2013



INSTRUMENTE STRUCTURALE
2007-2013



CNDIPT
OIPOSDRU



Inspectoratul Școlar
Județean
Galati

Investește în oameni !

„Proiect cofinanțat din Fondul Social European prin Programul Operațional Sectorial Dezvoltarea Resurselor Umane 2007-2013”

2. Caracteristicile socio-demografice ale grupului țintă.

Percepția asupra perspectivelor de pe piața muncii în termen de intenții pe termen scurt (1 an) și mediu (până la 5 ani)

2.1. Vârsta absolvenților

Distribuția absolvenților intervievați după variabila vârstă arată că marea majoritate a acestora aveau la momentul anchetei sub 21 de ani (61,6%), dar existau și absolvenți cu vârsta între 22 și 34 ani (7,1%).

Nu există variații notabile ale vârstei medii a absolvenților în funcție de variabilele sex, mediu de rezidență și etnie.

Tabel 4. Vârsta respondenților absolvenți de liceu tehnologic prin rută progresivă, 2011

Vârsta (ani)	Nr. absolvenți	%
sub 21 ani	322	61,6
21 ani	159	30,4
peste 21 ani	37	7,1
NR	5	1,0
TOTAL	523	100,0

2.2. Stare civilă

3,2% din totalul absolvenților anului 2011 care nu-și mai continuă studiile la zi și care au răspuns integral la chestionar fie sunt căsătoriți (2,1%), fie trăiesc în concubinaj/uniune consensuală (1,1%), iar 1,0% (n.a. 5 absolvenți) dintre aceștia au deja copii.



UNIUNEA EUROPEANĂ



MINISTERUL MUNCII,
FAMILIEI ȘI
PROTECȚIEI SOCIALE
AMPOSDRU



FONDUL SOCIAL EUROPEAN
POSDRU
2007-2013



INSTRUMENTE STRUCTURALE
2007-2013



CNDIPT
OIPOSDRU



Inspectoratul Școlar
Județean
Galați

Investește în oameni !

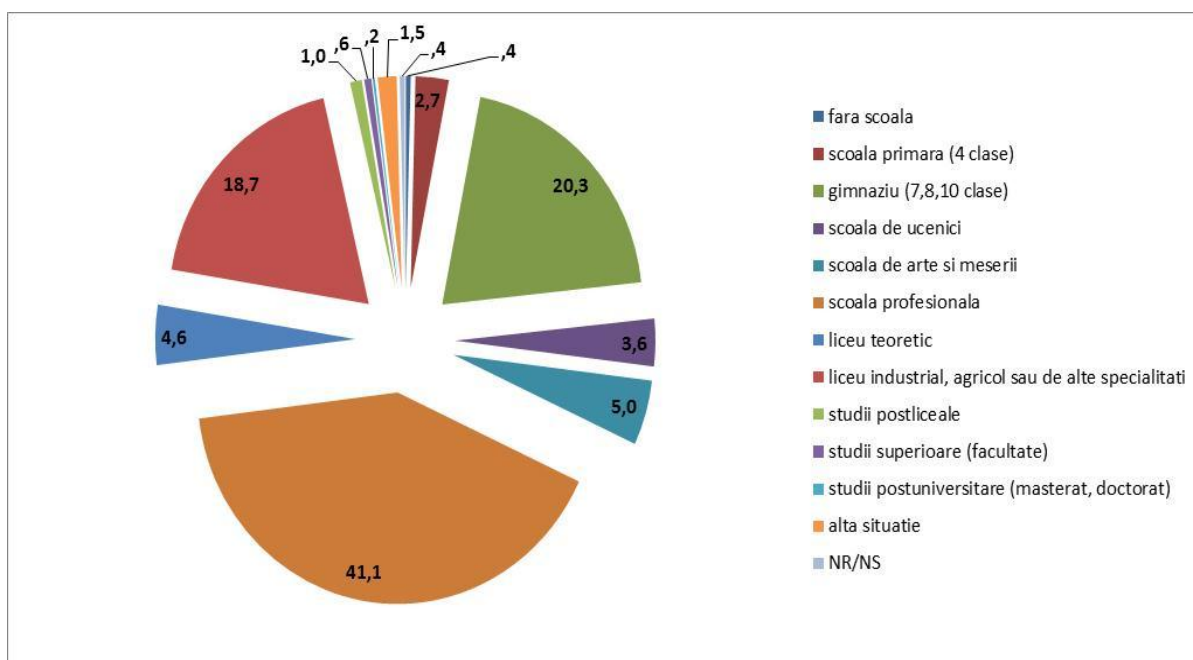
„Proiect cofinanțat din Fondul Social European prin Programul Operațional Sectorial Dezvoltarea Resurselor Umane 2007-2013”

Absolvenții care și-au întemeiat deja o familie sunt în cea mai mare parte femei (70,6% din totalul celor căsătoriți sau în concubinaj/uniune consensuală), provin cu precădere din mediul rural (58,8% din totalul celor căsătoriți sau în concubinaj/uniune consensuală locuiesc în rural) și sunt în marea lor majoritate persoane casnice (29,4%) și șomeri indemnizați (41,2%) și neindemnizați (11,8%).

2.3. Mobilitate educațională inter-generațională

După cum se poate vedea și în graficul de mai jos, cei mai mulți dintre absolvenții de liceu tehnologic prin rută progresivă investigați înregistrau la nivelul de educație al tatălui procentul cel mai ridicat pentru categoria de răspuns „școală profesională” (41,1%), urmați de cei ai căror tată a absolvit „liceu industrial, agricol sau de alte specialități” (18,7%).

Grafic 2. Nivelul de educație al tatălui la absolvenții de liceu tehnologic pe rută progresivă (număr absolvenți)





UNIUNEA EUROPEANĂ



MINISTERUL MUNCII,
FAMILIEI ȘI
PROTECȚIEI SOCIALE
AMPOSDRU



FONDUL SOCIAL EUROPEAN
POSDRU
2007-2013



INSTRUMENTE STRUCTURALE
2007-2013



CNDIPT
OIPOSDRU



Inspectoratul Școlar
Județean
Galați

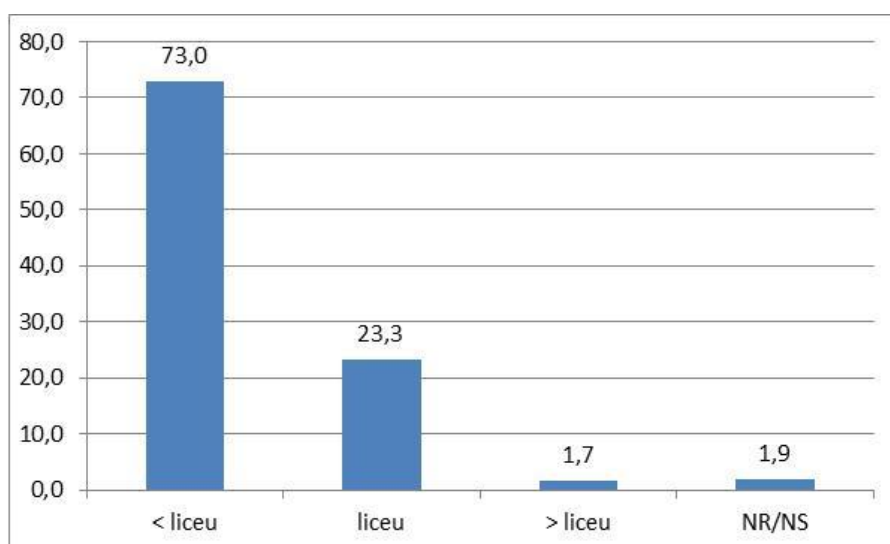
Investește în oameni !

„Proiect cofinanțat din Fondul Social European prin Programul Operațional Sectorial Dezvoltarea Resurselor Umane 2007-2013”

În continuare ne vom referi la indicatorul „*mobilitatea educațională inter-generațională*” care a fost definit ca pondere a absolvenților care aveau la momentul realizării anchetei un nivel de educație mai ridicat decât nivelul de educație al părinților. Am ales pentru măsurarea acesteia ca variabilă proxy în cadrul metodologiei a variabilei „*nivelul de educație al tatălui/capului familiei de origine*”, pornind de la modelul cultural românesc, conform căruia între părinți, tatăl are nivelul educațional cel mai înalt.

În funcție de nivelul educațional al absolventului, nivelurile de educație ale tatălui/capului familiei de origine au fost grupate astfel: mai puțin decât liceu (< LICEU), nivel de educație similar cu cel al absolventului (= LICEU), nivel de educație mai ridicat decât cel al absolventului (> LICEU). Pornind de la distribuțiile procentuale referitoare la nivelul de educație al capului de familie/tatăl, constatăm că mobilitatea educațională intergenerațională în cazul absolvenților de liceu tehnologic prin rută progresivă este de 73,0%, ceea ce înseamnă că dintre absolvenții de liceu tehnologic, 73,0% depășesc nivelul de educație al tatălui.

Grafic 3. Distribuția absolvenților în funcție de nivelul de educație al tatălui (%)



Se poate constata, de asemenea, faptul că mobilitatea educațională inter-generațională este ușor mai accentuată pentru absolvenții de sex masculin (74,2%) decât pentru absolvenții de sex feminin (71,1%), după cum se vede și în graficul de mai jos.



UNIUNEA EUROPEANĂ



MINISTERUL MUNCII,
FAMILIEI ȘI
PROTECȚIEI SOCIALE
AMPOSDRU



FONDUL SOCIAL EUROPEAN
POSDRU
2007-2013



INSTRUMENTE STRUCTURALE
2007-2013



CNDIPT
OIPOSDRU

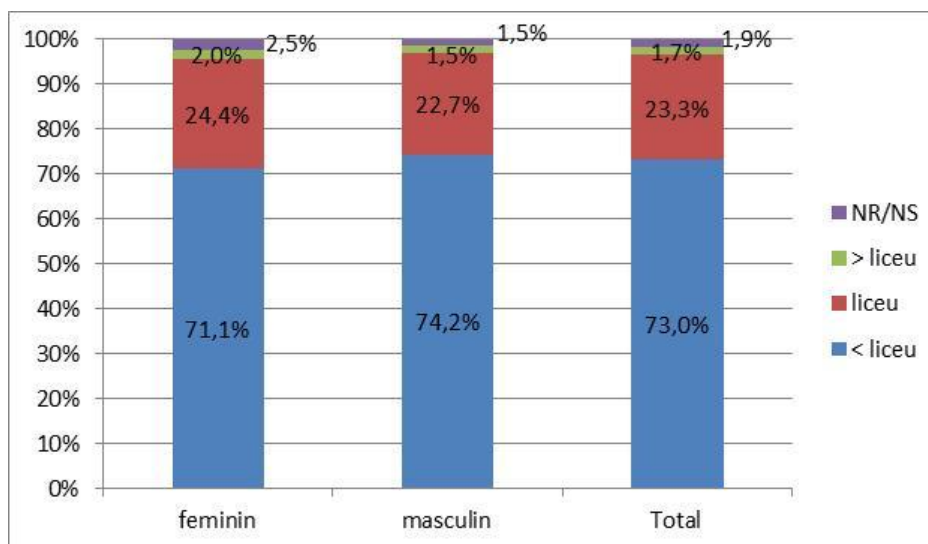


Inspectoratul Școlar
Județean
Galați

Investește în oameni !

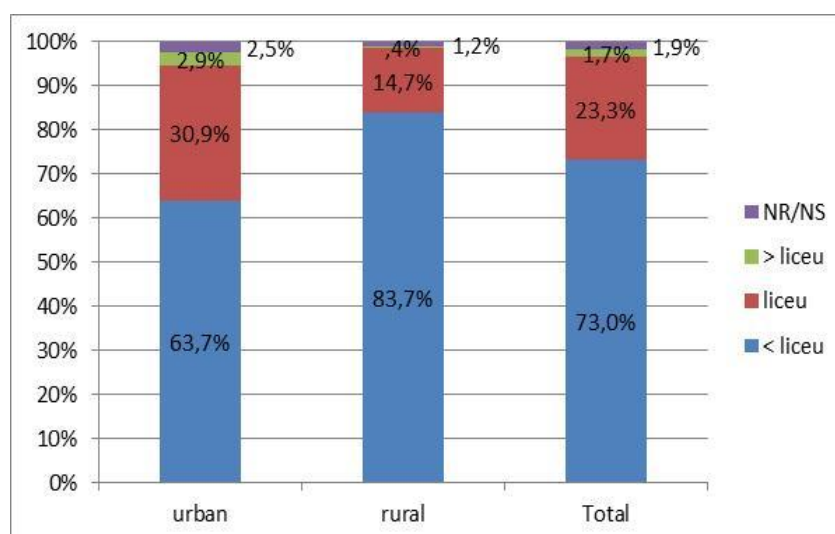
„Proiect cofinanțat din Fondul Social European prin Programul Operațional Sectorial Dezvoltarea Resurselor Umane 2007-2013”

Grafic 4. Distribuția absolvenților de liceu tehnologic promoția 2011 după indicatorul *mobilitate inter-generațională și variabila sex*



Observăm faptul că mobilitatea educațională inter-generațională variază cu mediul de rezidență. Absolvenții de liceu tehnologic promoția 2011 prin rută progresivă din mediul rural înregistrează, așa cum era de așteptat, o mobilitate educațională inter-generațională mai mare cu circa 20 puncte procentuale decât cei din mediul urban.

Grafic 5. Distribuția absolvenților de liceu tehnologic promoția 2010 după indicatorul *mobilitate inter-generațională și variabila mediu de rezidență*





UNIUNEA EUROPEANĂ



MINISTERUL MUNCII,
FAMILIEI ȘI
PROTECȚIEI SOCIALE
AMPOSDRU



FONDUL SOCIAL EUROPEAN
POSDRU
2007-2013



INSTRUMENTE STRUCTURALE
2007-2013



CNDIPT
OIPOSDRU



Inspectoratul Școlar
Județean
Galați

Investește în oameni !

„Proiect cofinanțat din Fondul Social European prin Programul Operațional Sectorial Dezvoltarea Resurselor Umane 2007-2013”

Relația directă cu piața muncii a absolvenților de liceu tehnologic prin rută progresivă diferă în funcție de mobilitatea inter-generațională a acestora. Astfel, absolvenții al căror tată/cap de familie are un nivel de educație inferior sau egal liceului sunt mai dezavantajați în relația cu piața muncii, în cazul acestora înregistrându-se procente mai ridicate pentru categoria ocupațională „casnic/ă” la momentul realizării anchetei (14,2%, respectiv 13,1%), comparativ cu cele obținute de absolvenții care înregistrau la educația tatălui niveluri educaționale superioare lor (0,0%). Aceștia din urmă, mult mai reduși ca număr, au ales în procente mai ridicate continuarea studiilor (44,4%), comparativ cu procentele înregistrate pentru această categorie de absolvenții cu un nivel de educație mai înalt decât cel al părinților, așa după cum se poate constata în tabelul de mai jos (5,5%).

Tabel 5. Relația dintre mobilitatea educațională inter-generațională și statutul actual pe piața muncii – absolvenți de liceu tehnologic prin rută progresivă (%)

	< LICEU	= LICEU	> LICEU	Total
șomer indemnizat (are ajutor de șomaj)	31,5	28,7	11,1	30,3
șomer ne-indemnizat (nu are ajutor de șomaj)	24,1	30,3	22,2	25,7
salariat	16,8	14,8	22,2	16,3
lucrător pe cont propriu/persoana fizică autorizată	1,0			0,8
lucrător familial neremunerat	5,8	0,8		4,4
patron cu salariați/angajați	0,5			0,4
casnic/ă	14,2	13,1		13,8
alta	0,5	1,6		0,8
elev/ student la facultate/ colegiu/ școală postliceală	5,5	10,7	44,4	7,7
Total	100,0	100,0	100,0	100,0



UNIUNEA EUROPEANĂ



MINISTERUL MUNCII,
FAMILIEI ȘI
PROTECȚIEI SOCIALE
AMPOSDRU



FONDUL SOCIAL EUROPEAN
POSDRU
2007-2013



INSTRUMENTE STRUCTURALE
2007-2013



CNDIPT
OIPOSDRU



Inspectoratul Școlar
Județean
Galați

Investește în oameni !

„Proiect cofinanțat din Fondul Social European prin Programul Operațional Sectorial Dezvoltarea Resurselor Umane 2007-2013”

2.4. Distribuția veniturilor

47,2% dintre absolvenții de Liceu tehnologic – ruta progresivă (LT-RP) din județul Galați - promoția 2011 au declarat că la 6 luni de la absolvire au înregistrat venituri în luna precedentă realizării anchetei. 43,2% dintre absolvenți declară că nu au avut venituri în luna precedentă interviului, iar alți 9,5% nu răspund.

Valoarea medie calculată a veniturilor nete medii declarate este de 483,4 lei. Cel mai mic venit înregistrat a fost de 225 lei/lună în luna precedentă anchetei, iar cel mai mare de 6000 lei. Mediana răspunsurilor este de 250 lei, nivelul indemnizației de șomaj pentru proaspăt absolvenți. 75,3% dintre cei care au declarat un venit net pentru luna precedentă anchetei aveau venituri cel mult egale cu salariul minim net pe economie, iar 5,3% au avut venituri mai mari decât salariul mediu net pe economie. Venitul mediu al femeilor era cu cca. 7,6% mai scăzut decât al bărbaților. Venitul celor din mediul rural era cu cca. 7,2% mai scăzut decât al celor din mediul urban.

Tabel 6. Distribuția venitului mediu în Lei pe sexe, etnie și mediu de rezidență

Feminin (N=75)	457,2			Urban (N=130)	500,4
Masculin (N=172)	494,9			Rural (N=117)	464,6
Total	483,4 (N=247)				

Notă: *N reprezintă numărul de respondenți care au declarat venituri în luna precedentă anchetei*

2.5. Percepția asupra perspectivelor de pe piața muncii

Perspectiva asupra șanselor de a fi ocupat în perspectiva următorului an

În perspectiva următorului an, absolvenții de LT-RP erau optimiști cu privire la îmbunătățirea statutului lor ocupațional. Comparativ cu momentul realizării anchetei la 12



UNIUNEA EUROPEANĂ



MINISTERUL MUNCII,
FAMILIEI ȘI
PROTECȚIEI SOCIALE
AMPOSDRU



FONDUL SOCIAL EUROPEAN
POSDRU
2007-2013



INSTRUMENTE STRUCTURALE
2007-2013



CNDIPT
OIPOSDRU



Inspectoratul Școlar
Județean
Galați

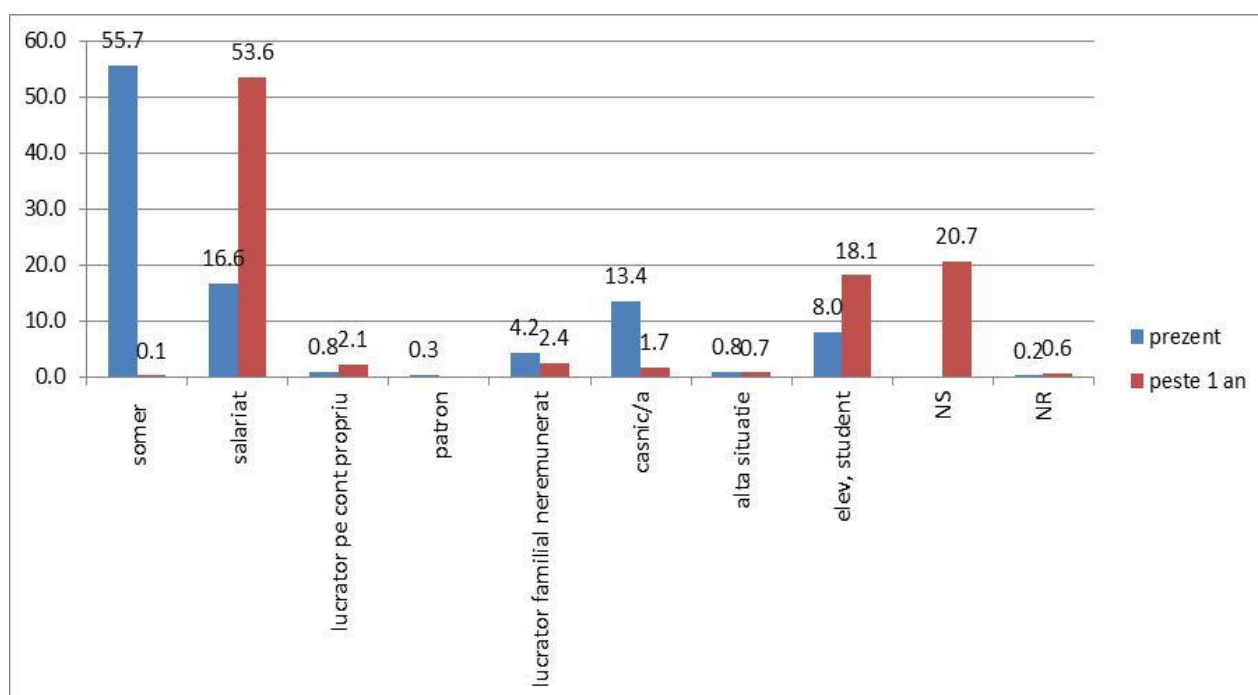
Investește în oameni !

„Proiect cofinanțat din Fondul Social European prin Programul Operațional Sectorial Dezvoltarea Resurselor Umane 2007-2013”

luni de la absolvire, aproximativ de 3 ori mai mulți tineri absolvenți se văd salariați în perspectiva următorului an. Ponderea celor care declară că nu știu ce poziție vor avea peste 12 luni este însă crescută, atingând nivelul de 20,7%. Absolvenții își conștientizează poziția vulnerabilă și dezavantajată pe care o au în prezent pe piața muncii, sperând ca la orizontul următoarelor 12 luni să părăsească pozițiile de șomeri și casnice.

18,1% dintre absolvenții promoției 2011 de LT-RP au declarat că în perspectiva următorului an se văd în ca având statutul ocupațional de elev, procentul fiind de cca. 2 ori mai ridicat decât ponderea elevilor/studentilor în prezent.

Grafic 6. Statutul ocupațional prezent vs. statutul ocupațional așteptat în perspectiva următorului an (%)



Doriința de a fi salariat în perspectiva următorului an înregistrează diferențe după variabila sex, aproximativ 59,2% dintre absolvenții de sex masculin sperând la această poziție în perspectiva următorului an, spre deosebire de doar 44,5% dintre absolvente. Absolventele, în mult mai mare măsură decât absolvenții de sex masculin, își doresc să fie peste 1 an studente (27,4% dintre absolvente, spre deosebire de doar 12,2% dintre absolvenți).



UNIUNEA EUROPEANĂ



MINISTERUL MUNCII,
FAMILIEI ȘI
PROTECȚIEI SOCIALE
AMPOSDRU



FONDUL SOCIAL EUROPEAN
POSDRU
2007-2013



INSTRUMENTE STRUCTURALE
2007-2013



CNDIPT
OIPOSDRU



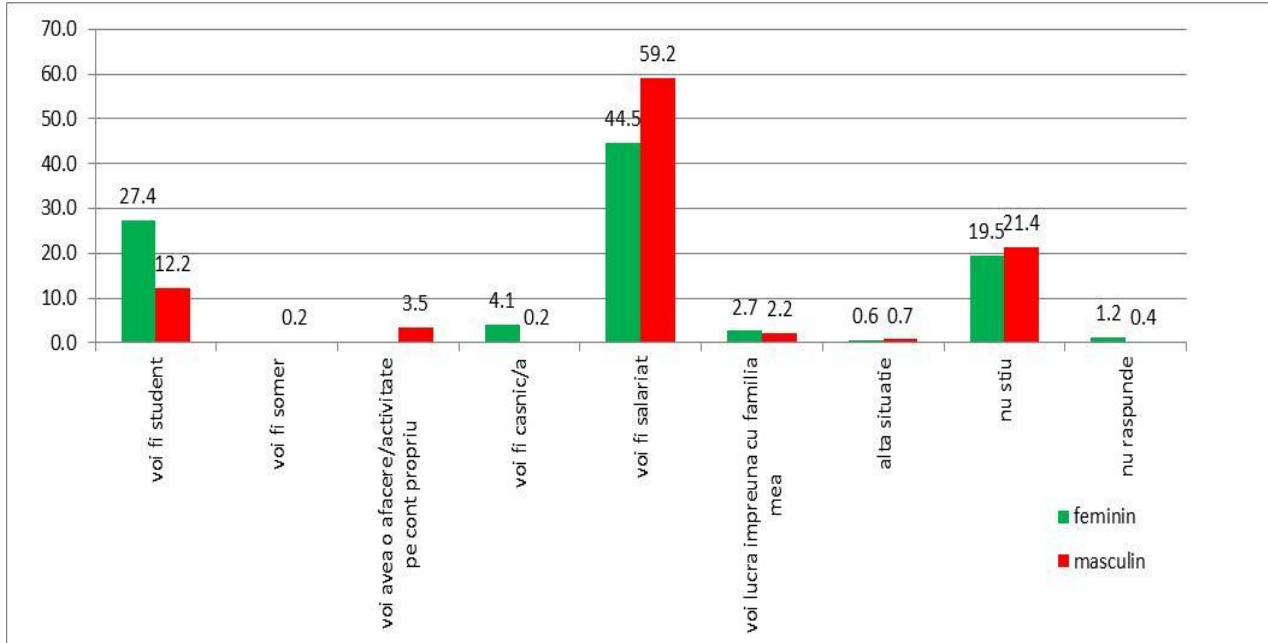
Inspectoratul Școlar
Județean
Galați

Investește în oameni !

„Proiect cofinanțat din Fondul Social European prin Programul Operațional Sectorial Dezvoltarea Resurselor Umane 2007-2013”

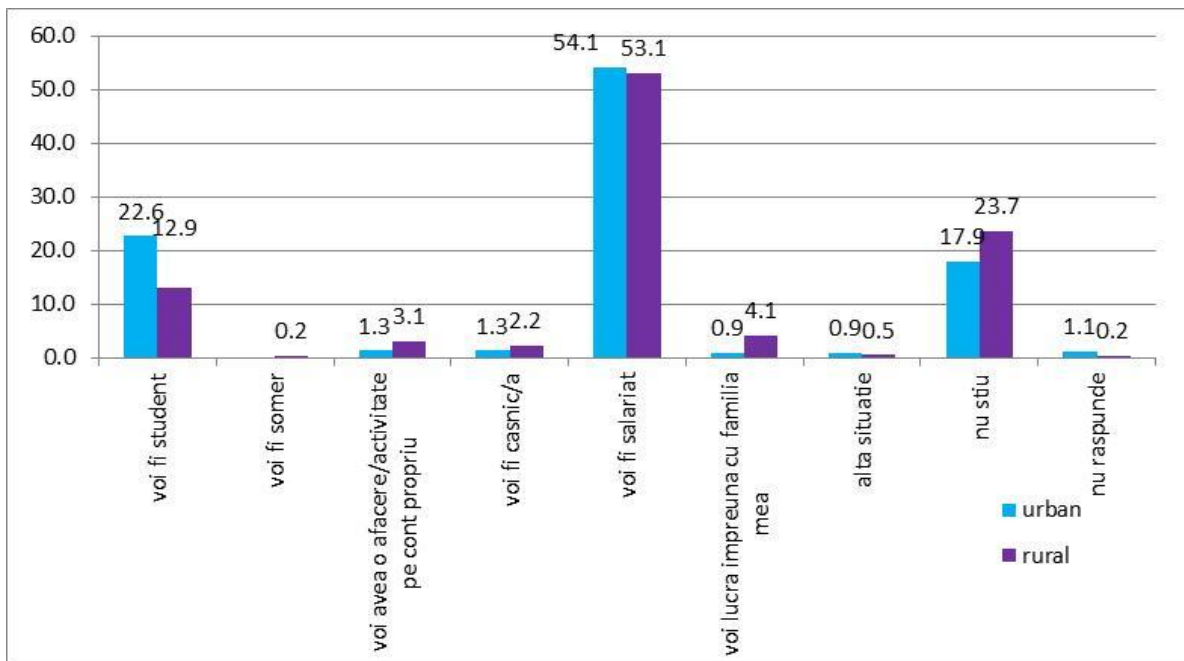
Grafic 7. Distribuția pe sexe a intențiilor de viitor (%)

- Ce credeți că veți face peste 1 an? -



Grafic 8. Distribuția pe mediu de rezidență a intențiilor de viitor (%)

- Ce credeți că veți face peste 1 an? -





UNIUNEA EUROPEANĂ



MINISTERUL MUNCII,
FAMILIEI ȘI
PROTECȚIEI SOCIALE
AMPOSDRU



FONDUL SOCIAL EUROPEAN
POSDRU
2007-2013



INSTRUMENTE STRUCTURALE
2007-2013



CNDIPT
OIPOSDRU



Inspectoratul Școlar
Județean
Galați

Investește în oameni !

„Proiect cofinanțat din Fondul Social European prin Programul Operațional Sectorial Dezvoltarea Resurselor Umane 2007-2013”

Aceeași analiză rulată pe variabila mediu de rezidență ne arată că absolvenții domiciliați în mediul rural se dovedesc mai puțin optimiști decât cei din mediul urban cu privire la poziția pe piața muncii la orizontul următorului an. Astfel, absolvenții din mediul rural se văd într-un procent ușor mai scăzut față de cei din mediul urban în postura de salariat peste 1 an. (53,1% dintre absolvenții din mediul rural speră ca la orizontul următoarelor 12 luni să fie salariați, spre deosebire de doar 54,1% dintre absolvenții din urban). Absolvenții din mediul rural manifestă de asemenea un grad de mai ridicat incertitudine cu privire la statutul lor ocupațional în perspectiva următorului an: cca. 1/4 dintre aceștia declară că nu știu ce vor fi peste 12 luni. În poziția de student se văd cu precădere absolvenți din mediul urban, în vreme ce în celelalte poziții/statute ocupaționale se văd doar o minoritate de absolvenți.

Intențiile de migrație în următorul an

21,3% dintre absolvenții intervievați sperau ca peste un an să lucreze în altă țară decât România (adică cca. 1 din 5 absolvenți), iar alți 27,9% estimau că vor avea un loc de muncă în continuare în România în județul în care locuiesc sau în județele limitrofe. Disponibilitatea spre mobilitate internă este relativ ridicată la nivelul absolvenților de LT-RP din județul Galați, unde 36,3% se văd lucrând oriunde în România, cu excepția județelor limitrofe.

Tendența spre mobilitate externă este mai ridicată în rândul absolventelor decât în rândul absolvenților (20,7% dintre absolvenți își doresc să lucreze în străinătate peste un an spre deosebire de 22,6% absolvente). Disponibilitatea spre mobilitate internă este însă mai ridicată în rândul absolvenților de sex masculin: 38,2% comparativ cu 32,3%, procent înregistrat în cazul persoanelor de sex feminin. După mediul de rezidență, ponderea celor care intenționează să emigreze pentru muncă în perspectiva următorului an este mai ridicată în rândul absolvenților din urban (24,0% dintre absolvenții din urban, comparativ cu 18,3% din rural).



UNIUNEA EUROPEANĂ



MINISTERUL MUNCII,
FAMILIEI ȘI
PROTECȚIEI SOCIALE
AMPOSDRU



FONDUL SOCIAL EUROPEAN
POSDRU
2007-2013



INSTRUMENTE STRUCTURALE
2007-2013



CNDIPT
OIPOSDRU



Inspectoratul Școlar
Județean
Galați

Investește în oameni !

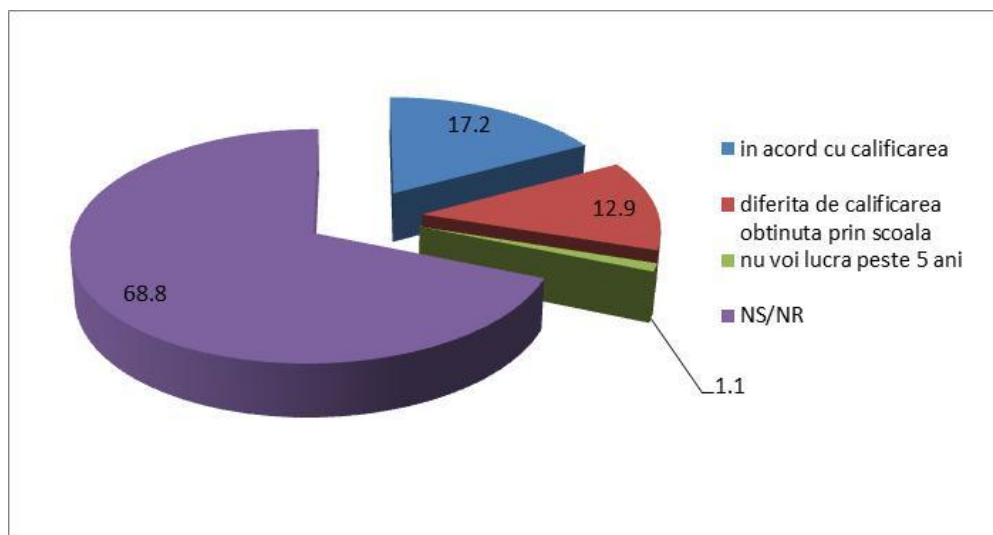
„Proiect cofinanțat din Fondul Social European prin Programul Operațional Sectorial Dezvoltarea Resurselor Umane 2007-2013”

Tabel 7. Profilul lucrătorului tânăr care intenționează să emigreze în perspectiva următorului an (%)

	Sexul respondentului		Mediul de rezidență		Total
	feminin	masculin	urban	rural	
Voi lucra în Galați sau în județele limitrofe	29,0	27,4	27,0	28,9	27,9
Voi lucra în România	32,3	38,2	30,8	42,6	36,3
Voi lucra în străinătate	22,6	20,7	24,0	18,3	21,3
NS/NR	16,2	13,7	18,3	10,2	21,6
Total	100,0	100,0	100,0	100,0	100,0

Care sunt ocupațiile pe care cred absolvenții că le vor practica peste 5 ani

Grafic 9. Ce meserie/ocupație credeți că veți practica peste 5 ani?



Aprox. 2/3 din absolvenții de LT-RP promoția 2011 din județul Galați nu știau la momentul desfășurării anchetei ce ocupație vor practica peste 5 ani – 68,8%. Doar 1,1% dintre absolvenți au declarat că nu vor lucra peste 5 ani.



UNIUNEA EUROPEANĂ



MINISTERUL MUNCII,
FAMILIEI ȘI
PROTECȚIEI SOCIALE
AMPOSDRU



FONDUL SOCIAL EUROPEAN
POSDRU
2007-2013



INSTRUMENTE STRUCTURALE
2007-2013



CNDIPT
OIPOSDRU



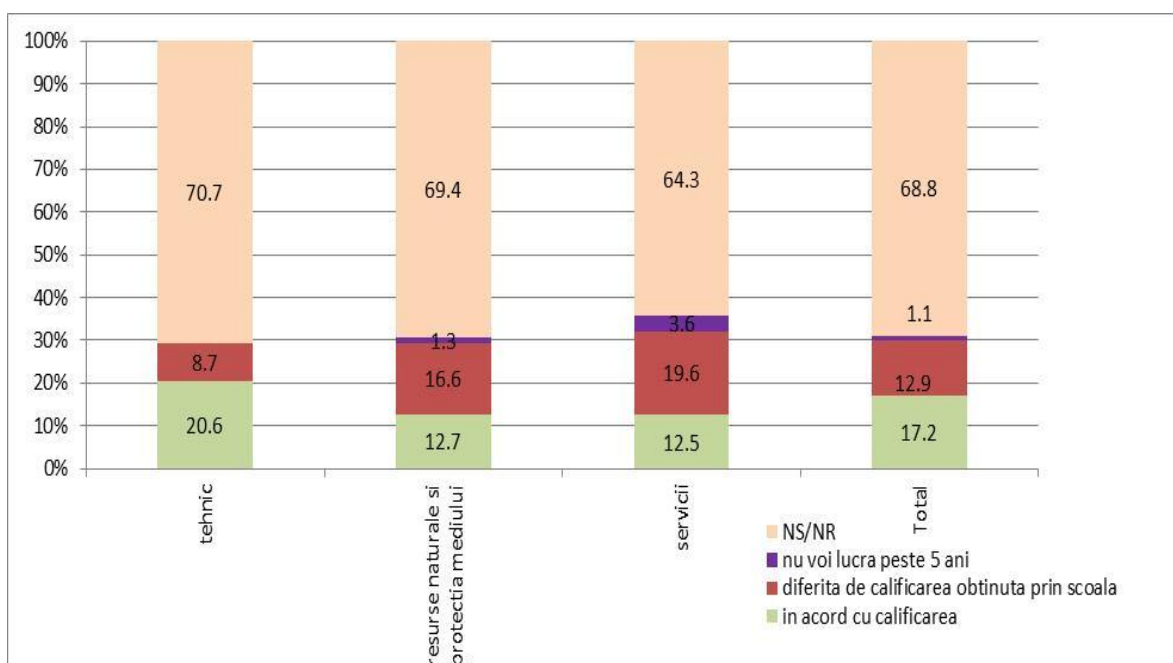
Inspectoratul Școlar
Județean
Galați

Investește în oameni !

„Proiect cofinanțat din Fondul Social European prin Programul Operațional Sectorial Dezvoltarea Resurselor Umane 2007-2013”

Cca. 1/6 dintre absolvenți (17,2%) consideră că-și vor continua cariera profesională în acord cu calificarea obținută în școală, iar un procent ușor mai scăzut de 12,9% intenționau, la momentul realizării anchetei să se orienteze spre ocupații care nu sunt în acord cu calificările obținute prin școală.

Grafic 10. Gradul de adecvare al ocupației pe care absolvenții cred că o vor practica peste 5 ani la calificarea deținută în prezent, după profilul liceului (%)



Referitor la relația dintre aspirațiile ocupaționale și profilul liceului absolvit, se poate observa în graficul de mai sus faptul că absolvenții profilului tehnic intenționează în cea mai mare măsură să dezvolte o carieră în continuarea calificărilor obținute pe parcursul liceului. Pe de altă parte absolvenții profilelor servicii și resurse naturale și protecția mediului declară în cea mai mare măsură că vor avea peste 5 ani ocupații diferite calificarea obținută prin școală. Gradul cel mai mare de incertitudine cu privire la cariera profesională pe care o vor avea pe termen mediu este în rândul absolvenților profilului tehnic.



UNIUNEA EUROPEANĂ



MINISTERUL MUNCII,
FAMILIEI ȘI
PROTECȚIEI SOCIALE
AMPOSDRU



FONDUL SOCIAL EUROPEAN
POSDRU
2007-2013



INSTRUMENTE STRUCTURALE
2007-2013



CNDIPT
OIPOSDRU



Inspectoratul Școlar
Județean
Galați

Investește în oameni !

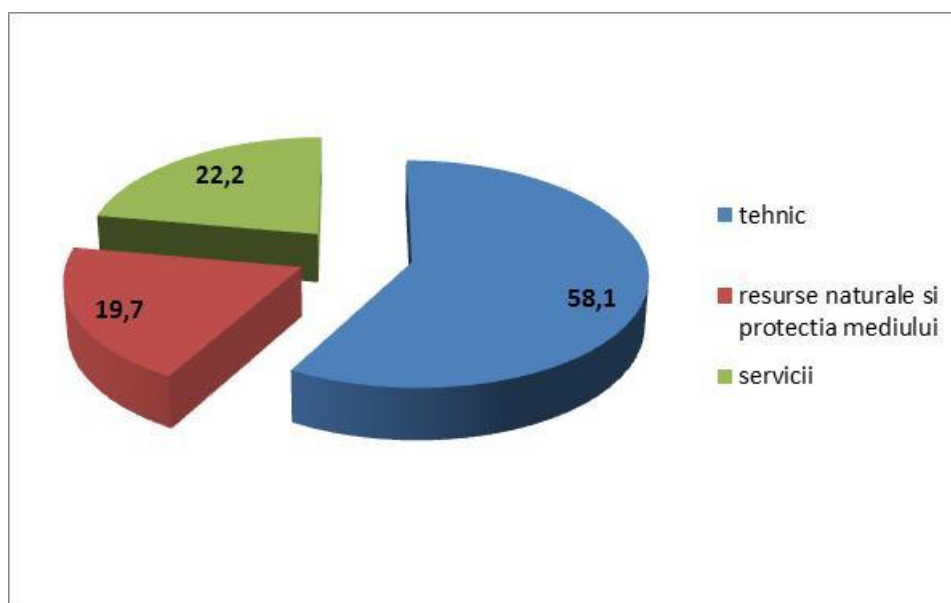
„Proiect cofinanțat din Fondul Social European prin Programul Operațional Sectorial Dezvoltarea Resurselor Umane 2007-2013”

3. Participare și performanțe școlare

3.1. Domenii de calificare profesională

Distribuția absolvenților de LT-RP promoția 2011 investigați în județul Galați, după profilurile liceelor absolvite arată o majoritate a profilului „tehnic” care cuprinde 58,1% dintre absolvenți. Profilul „servicii” dă 22,2% dintre absolvenții investigați, în vreme ce profilul „resurse naturale și protecția mediului” a fost absolvit de doar 19,7% dintre absolvenții investigați.

Grafic 11. Distribuția absolvenților de liceu tehnologic – rută progresivă în funcție de profilul liceului absolvit, %



După cum era de așteptat, absolvenții de sex masculin provin în marea lor majoritate din licee cu profil ”tehnic”, și anume 79,1% dintre băieți, respectiv 23,4% dintre fete au



UNIUNEA EUROPEANĂ



MINISTERUL MUNCII,
FAMILIEI ȘI
PROTECȚIEI SOCIALE
AMPOSDRU



FONDUL SOCIAL EUROPEAN
POSDRU
2007-2013



INSTRUMENTE STRUCTURALE
2007-2013



CNDIPT
OIPOSDRU



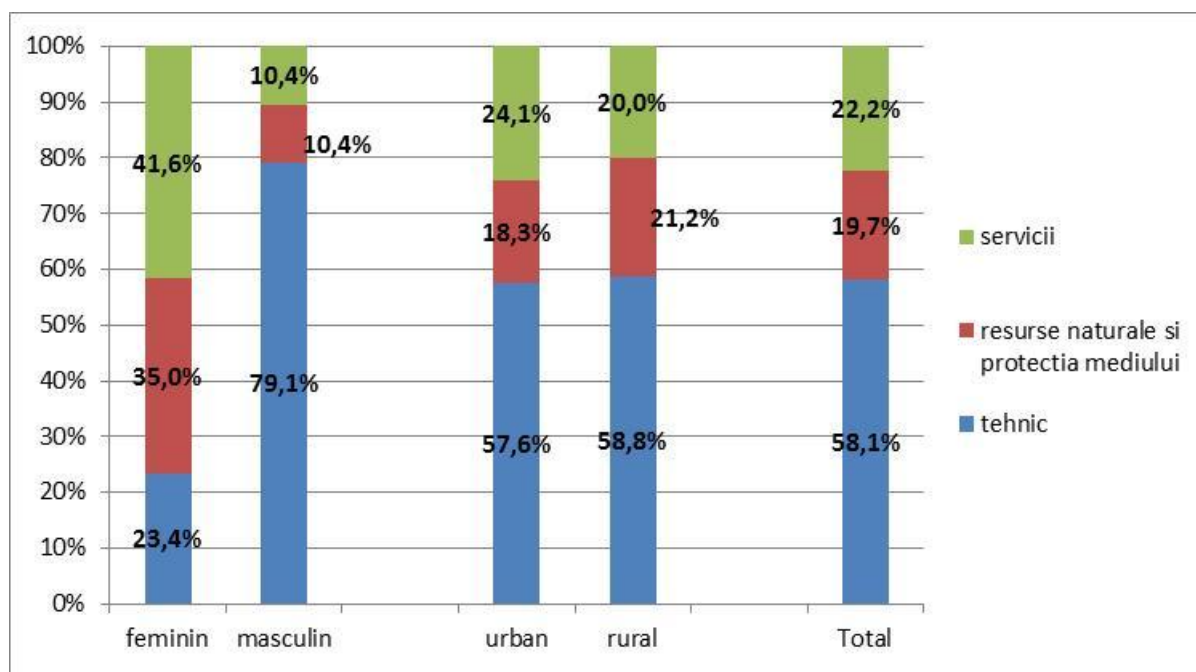
Inspectoratul Școlar
Județean
Galați

Investește în oameni !

„Proiect cofinanțat din Fondul Social European prin Programul Operațional Sectorial Dezvoltarea Resurselor Umane 2007-2013”

absolvit acest profil. Fetele au absolvit în proporție de 35,0% profilul ”resurse naturale și protecția mediului”, iar profilul ”servicii” într-un procent mult mai ridicat, și anume 41,6%. Absolvenții din mediul urban au ales în ușor mai mare măsură profilul servicii decât absolvenții din mediul rural, deși distribuția absolvenților pe medii de rezidență este relativ similară.

Grafic 12. Distribuția absolvenților în funcție de profilul liceului absolvit, sex și mediu de rezidență, %



3.2. Performanțe școlare

Dintre absolvenții de liceu tehnologic prin rută progresivă investigați la 6 luni de la absolvire în județul Galați, 93,1% declară că au obținut certificatul de competențe profesionale la terminarea liceului.

Examenul de bacalaureat a fost promovat de doar 5,7% dintre absolvenții de liceu tehnologic prin rută progresivă promoția 2011 în județul Galați, procentul fiind foarte redus și extrem de îngrijorător. Observăm, în graficul de mai jos, faptul că distribuția absolvenților în



UNIUNEA EUROPEANĂ



MINISTERUL MUNCII,
FAMILIEI ȘI
PROTECȚIEI SOCIALE
AMPOSDRU



FONDUL SOCIAL EUROPEAN
POSDRU
2007-2013



INSTRUMENTE STRUCTURALE
2007-2013



CNDIPT
OIPOSDRU



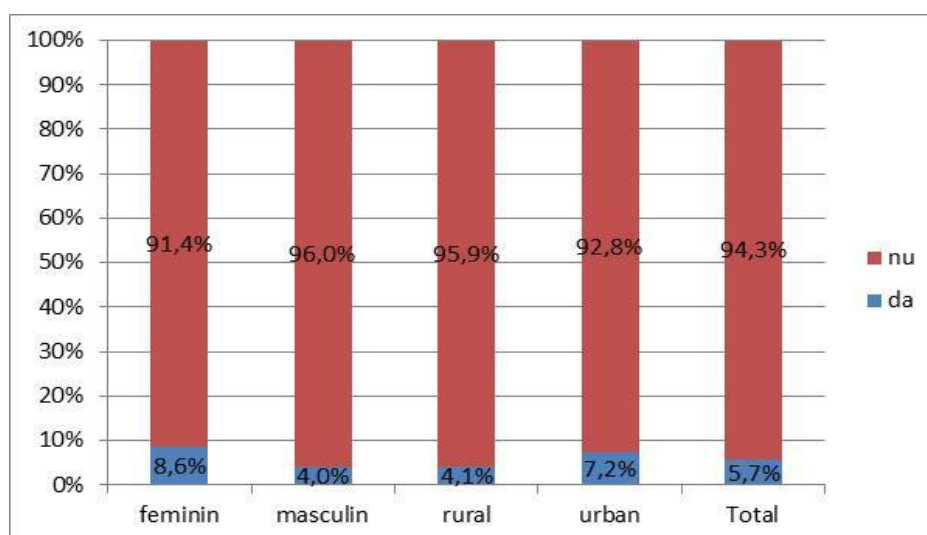
Inspectoratul Școlar
Județean
Galati

Investește în oameni !

„Proiect cofinanțat din Fondul Social European prin Programul Operațional Sectorial Dezvoltarea Resurselor Umane 2007-2013”

funcție de promovarea/ nepromovarea examenului de bacalaureat variază ușor după gen și mediu de rezidență. Astfel, 96,0% dintre bărbați față de 91,4% dintre femei, nu au promovat bacalaureatul. În mediul urban a existat o pondere ușor mai mare a absolvenților care au promovat examenul de bacalaureat (7,2%) față de mediul rural (4,1%).

Grafic 13. Profilul absolventului în funcție de promovarea/nepromovarea examenului de bacalaureat (%)



Absolvenții de liceu tehnologic prin rută progresivă decid în mică măsură să își continue studiile după absolvirea liceului, respectiv 8,6% dintre absolvenții investigați depunând dosarul pentru admitere la facultate, colegiu sau școală postliceală.

După cum se poate vedea și în graficul de mai jos, principalele motive de necontinuare a studiilor după absolvirea liceului tehnologic sunt, în ordinea frecvenței, următoarele: „din cauza nepromovării examenului de bacalaureat” (57,1% dintre răspunsuri), „vreau să muncesc și nu mai am timp de școală” (24,3% dintre răspunsuri) și „este prea scump să-mi continui studiile” (9,4% dintre răspunsuri). Trebuie să subliniem faptul că 32,8% dintre cei care declară că nu și-au depus dosarul pentru continuarea studiilor deoarece vroiau să muncească erau salariați, lucrători pe cont propriu sau patroni, 51,0% erau șomeri la momentul anchetei, iar doar 7,8% erau casnici/casnice la momentul realizării investigației. O pondere importantă (75,1%) dintre cei care motivează necontinuarea studiilor spunând „am



UNIUNEA EUROPEANĂ



MINISTERUL MUNCII,
FAMILIEI ȘI
PROTECȚIEI SOCIALE
AMPOSDRU



FONDUL SOCIAL EUROPEAN
POSDRU
2007-2013



INSTRUMENTE STRUCTURALE
2007-2013



CNDIPT
OIPOSDRU



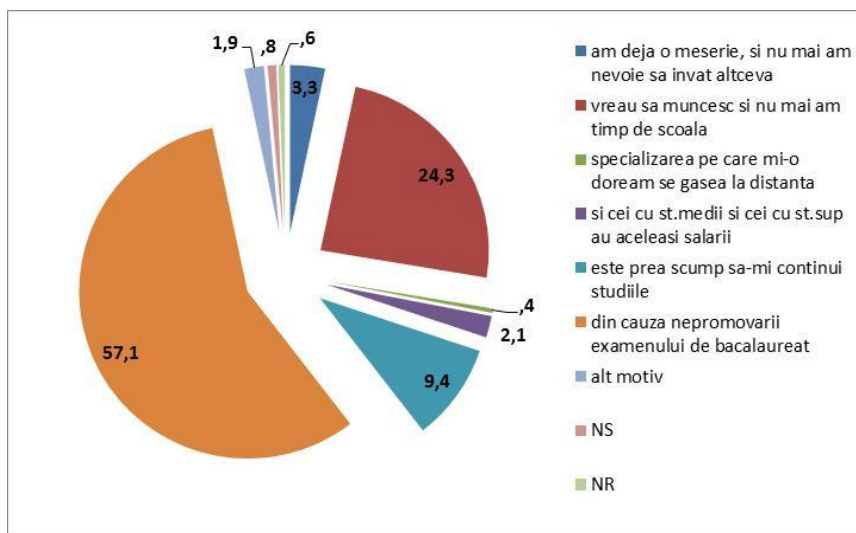
Inspectoratul Școlar
Județean
Galați

Investește în oameni !

„Proiect cofinanțat din Fondul Social European prin Programul Operațional Sectorial Dezvoltarea Resurselor Umane 2007-2013”

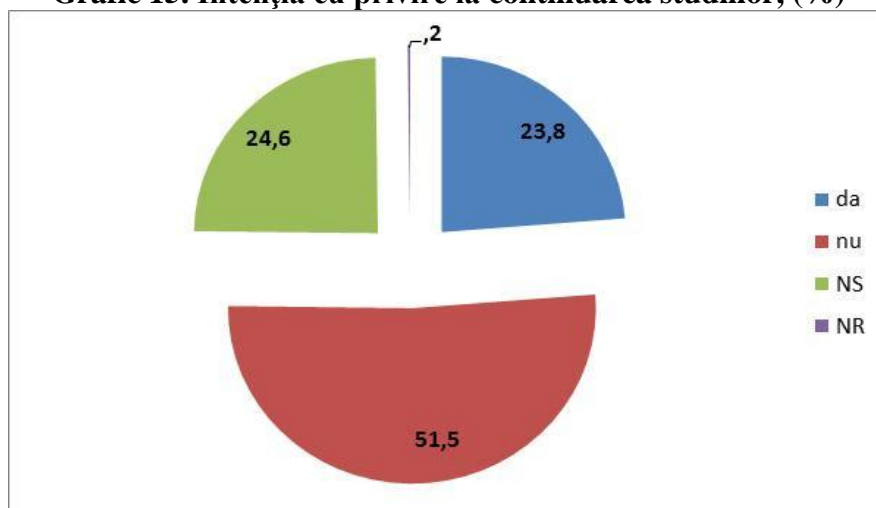
deja o meserie si nu mai am nevoie să învăț altceva” erau salariați, lucrători pe cont propriu sau patroni la 6 luni de la absolvirea liceului tehnologic.

Grafic 14. Motivul necontinuării studiilor, (%)



Absolvenții care nu au dorit să-și continue studiile după absolvirea liceului tehnologic au fost chestionați în legătură cu intenția de a se înscrie în următoarea sesiune de admitere la facultate, colegiu sau școală postliceală. Remarcăm ponderea mare (51,5%) a celor care au declarat că nu doresc să-și depună dosarul la o unitate de învățământ nici măcar în următoarea sesiune de admitere.

Grafic 15. Intenția cu privire la continuarea studiilor, (%)





UNIUNEA EUROPEANĂ



MINISTERUL MUNCII,
FAMILIEI ȘI
PROTECȚIEI SOCIALE
AMPOSDRU



FONDUL SOCIAL EUROPEAN
POSDRU
2007-2013



INSTRUMENTE STRUCTURALE
2007-2013



CNDIPT
OIPOSDRU



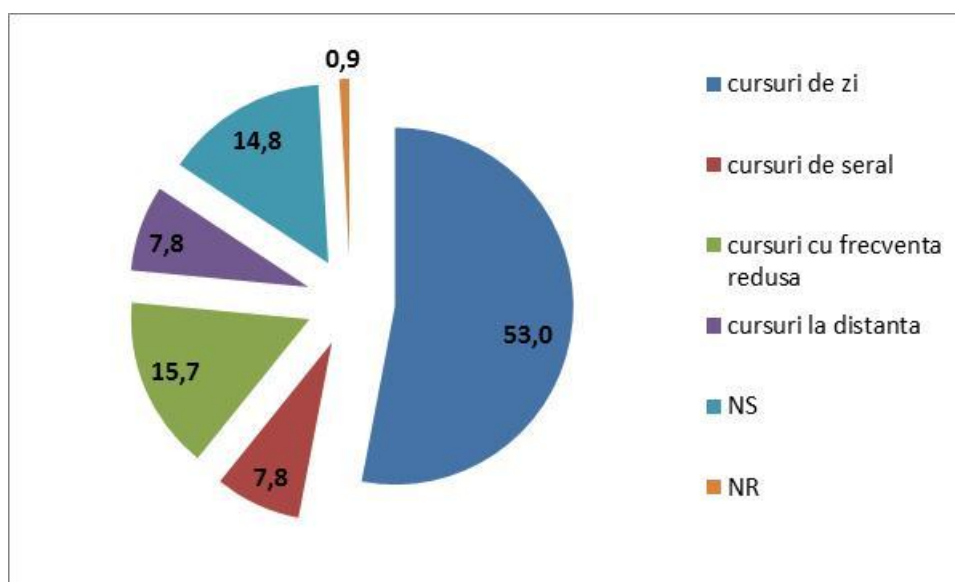
Inspectoratul Școlar
Județean
Galați

Investește în oameni !

„Proiect cofinanțat din Fondul Social European prin Programul Operațional Sectorial Dezvoltarea Resurselor Umane 2007-2013”

Marea majoritate a absolvenților care intenționează să-și depună dosarul în următoarea sesiune de admitere (72,2%) ar opta pentru continuarea studiilor în cadrul unei facultăți și 13,9% în cadrul unei școli postliceale. Opțiunile în ceea ce privește maniera de continuare a studiilor se împart între cursuri de zi (53,0%), cursuri la distanță (7,8%), cursuri cu frecvență redusă (15,7%) și cursuri serale (7,8%).

Grafic 16. Intenția cu privire la maniera de continuare a studiilor, (%)



3.3. Cine sunt cei care nu își continuă studiile? Dar cei care își continuă studiile?

Așa cum am mai spus, doar 8,6% din totalul absolvenților de LT-RP investigați în județul Galați declară că și-au depus dosarul pentru admitere la facultate, colegiu sau școală postliceală imediat după terminarea liceului tehnologic.

Studiind răspunsurile la întrebarea „După terminarea liceului, v-ați înscris/depus dosarul de admitere în vederea continuării studiilor?” după caracteristici ca mediu de rezidență și sex observăm existența unor diferențe semnificative. Astfel, după cum se poate vedea și în graficul de mai jos, opțiunea pentru continuarea studiilor imediat după absolvirea liceului este mai probabilă în cazul absolventelor: 15,2% dintre acestea declarând că și-au depus dosarul în vederea admiterii la o instituție de învățământ pentru continuarea studiilor, comparativ cu



UNIUNEA EUROPEANĂ



MINISTERUL MUNCII,
FAMILIEI ȘI
PROTECȚIEI SOCIALE
AMPOSDRU



FONDUL SOCIAL EUROPEAN
POSDRU
2007-2013



INSTRUMENTE STRUCTURALE
2007-2013



CNDIPT
OIPOSDRU



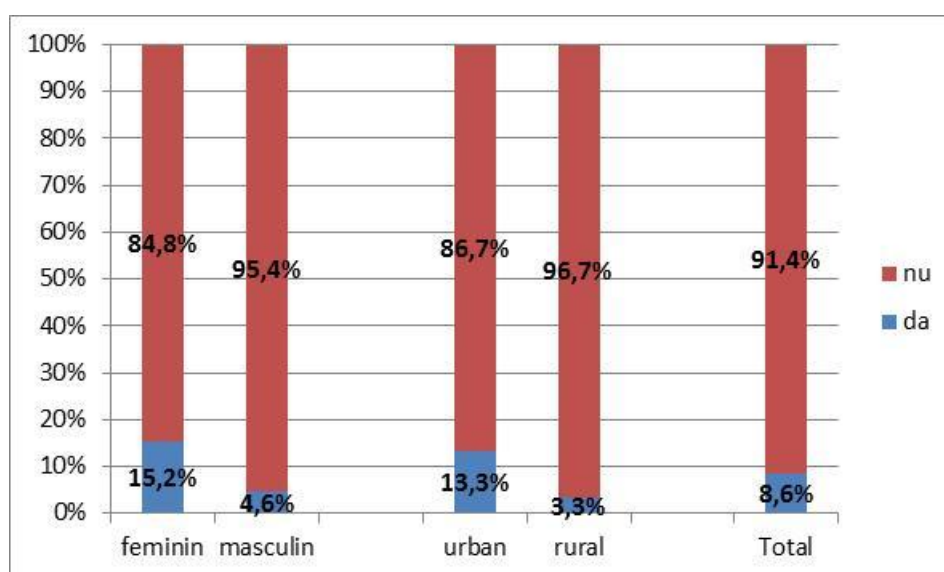
Inspectoratul Școlar
Județean
Galați

Investește în oameni !

„Proiect cofinanțat din Fondul Social European prin Programul Operațional Sectorial Dezvoltarea Resurselor Umane 2007-2013”

doar 4,6% dintre absolvenți. De asemenea există o diferență în tendința de continuare a studiilor pe medii de rezidență, absolvenții din mediul urban depunându-și dosarul în proporție de 13,3%, iar cei din rural doar în proporție de 3,3%.

Grafic 17. După terminarea liceului, v-ați înscris/depus dosarul de admitere în vederea continuării studiilor?, %



În ceea ce privește intenția de continuare a studiilor imediat după terminarea liceului în funcție de profilul liceului absolvit, remarcăm existența unor diferențe semnificative între profiluri referitor la ponderea în total absolvenți a celor care și-au depus dosarul pentru admiterea la o instituție de învățământ. Astfel, în cazul profilului „tehnic” doar 3,0% dintre absolvenții investigați și-au depus dosarul pentru continuarea studiilor – cea mai redusă pondere de altfel, în vreme ce în cazul celorlalte profiluri ponderile acestora sunt mai importante, respectiv 15,5% în cazul profilului „resurse naturale și protecția mediului” și 17,2% în cazul profilului „servicii”.



UNIUNEA EUROPEANĂ



MINISTERUL MUNCII,
FAMILIEI ȘI
PROTECȚIEI SOCIALE
AMPOSDRU



FONDUL SOCIAL EUROPEAN
POSDRU
2007-2013



INSTRUMENTE STRUCTURALE
2007-2013



CNDIPT
OIPOSDRU

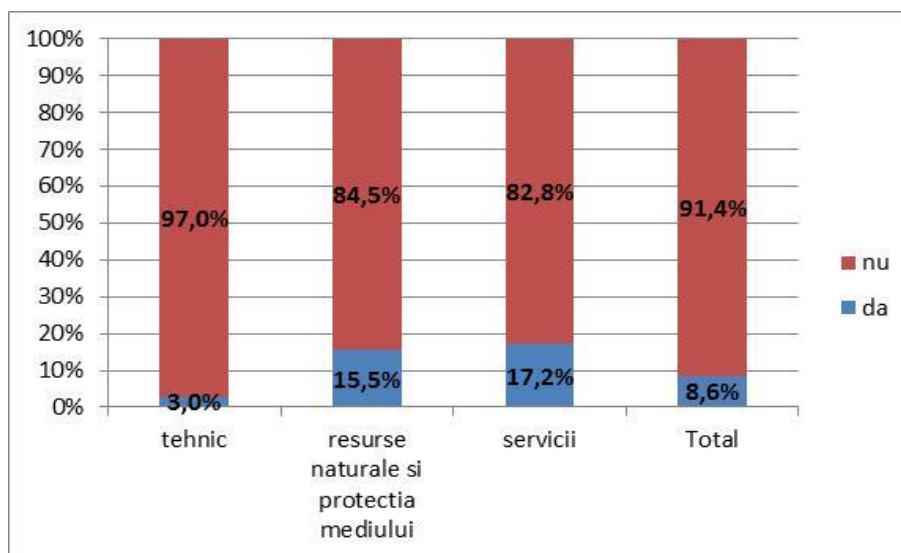


Inspectoratul Școlar
Județean
Galați

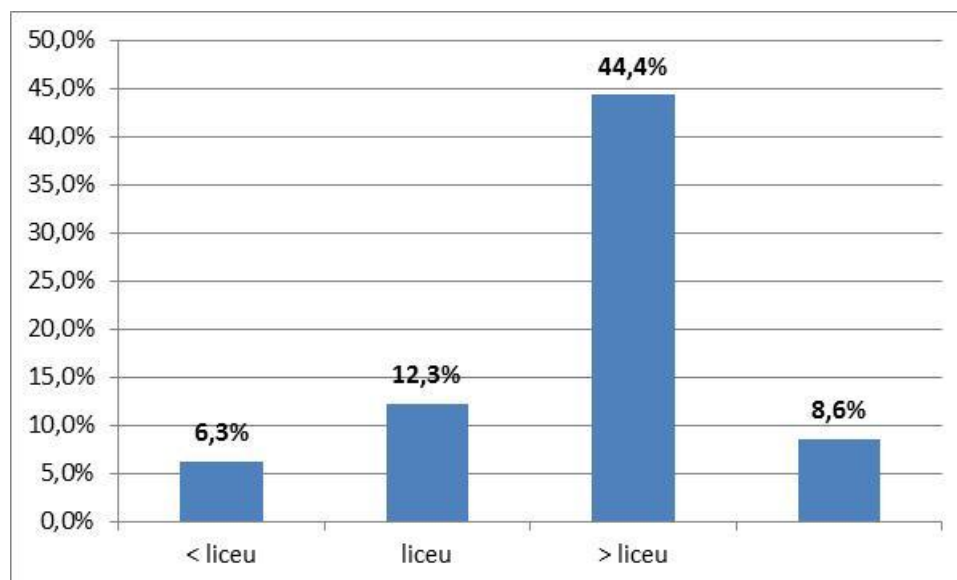
Investește în oameni !

„Proiect cofinanțat din Fondul Social European prin Programul Operațional Sectorial Dezvoltarea Resurselor Umane 2007-2013”

Grafic 18. Distribuția absolvenților în funcție de decizia de continuare a studiilor, după profilul absolvit, %



Grafic 19. Relația dintre opțiunea de continuare a studiilor după terminarea liceului și mobilitatea inter generațională (%)



Nivelul de educației al tatălui/capului familiei influențează în mod semnificativ intenția absolventului de continuare a studiilor după terminarea liceului. Observăm o mai mare dorință de continuare a studiilor în rândul absolvenților al căror tată/cap de familie are



UNIUNEA EUROPEANĂ



MINISTERUL MUNCII,
FAMILIEI ȘI
PROTECȚIEI SOCIALE
AMPOSDRU



FONDUL SOCIAL EUROPEAN
POSDRU
2007-2013



INSTRUMENTE STRUCTURALE
2007-2013



CNDIPT
OIPOSDRU



Inspectoratul Școlar
Județean
Galați

Investește în oameni !

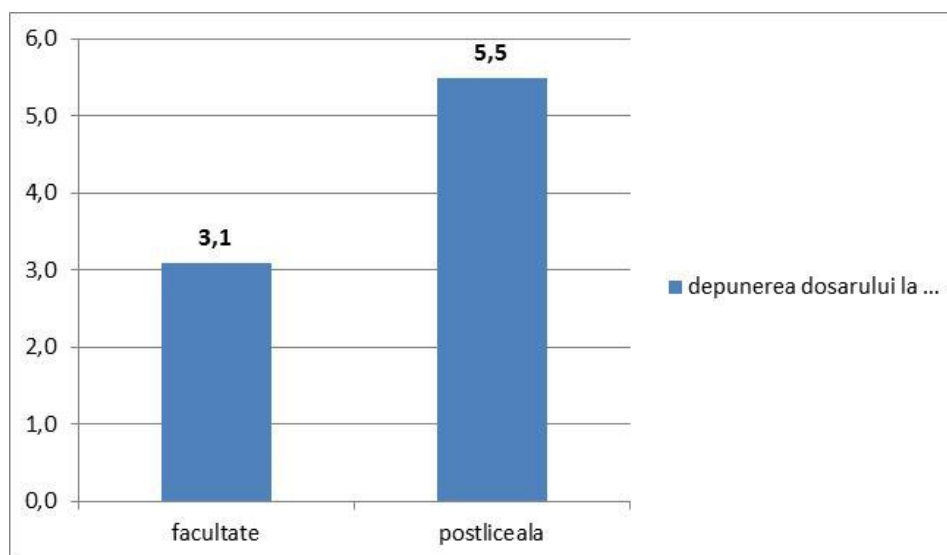
„Proiect cofinanțat din Fondul Social European prin Programul Operațional Sectorial Dezvoltarea Resurselor Umane 2007-2013”

un nivel de educație superior celui deținut de absolvent la momentul terminării liceului tehnologic (44,4% dintre aceștia dorind să continue studiile), în detrimentul celor al căror tată/cap de familie are un nivel de educație inferior absolventului, care aleg să continue studiile în proporție de 6,3%.

3.4. Forma de continuare a studiilor

Absolvenții de LT-RP promoția 2011 investigați în județul Galați, care s-au înscris în vederea admiterii pentru continuarea studiilor, au optat în cea mai mare măsură pentru postliceală, deși într-o pondere foarte redusă (5,5% dintre absolvenți) și doar o minoritate pentru facultate (3,1% dintre absolvenți).

Grafic 20. Distribuția absolvenților care și-au depus dosarul de admitere la o formă de învățământ după terminarea liceului, %



După cum se poate vedea și în graficele de mai jos, remarcăm o pondere mai ridicată a opțiunii pentru postliceală în cazul fetelor, precum și o pondere mai ridicată a opțiunii pentru facultate în cazul băieților, structura absolvenților care și-au depus dosarul pentru continuarea studiilor pe cele două sexe fiind semnificativ diferită între cele două modalități de continuare



UNIUNEA EUROPEANĂ



MINISTERUL MUNCII,
FAMILIEI ȘI
PROTECȚIEI SOCIALE
AMPOSDRU



FONDUL SOCIAL EUROPEAN
POSDRU
2007-2013



INSTRUMENTE STRUCTURALE
2007-2013



CNDIPT
OIPOSDRU



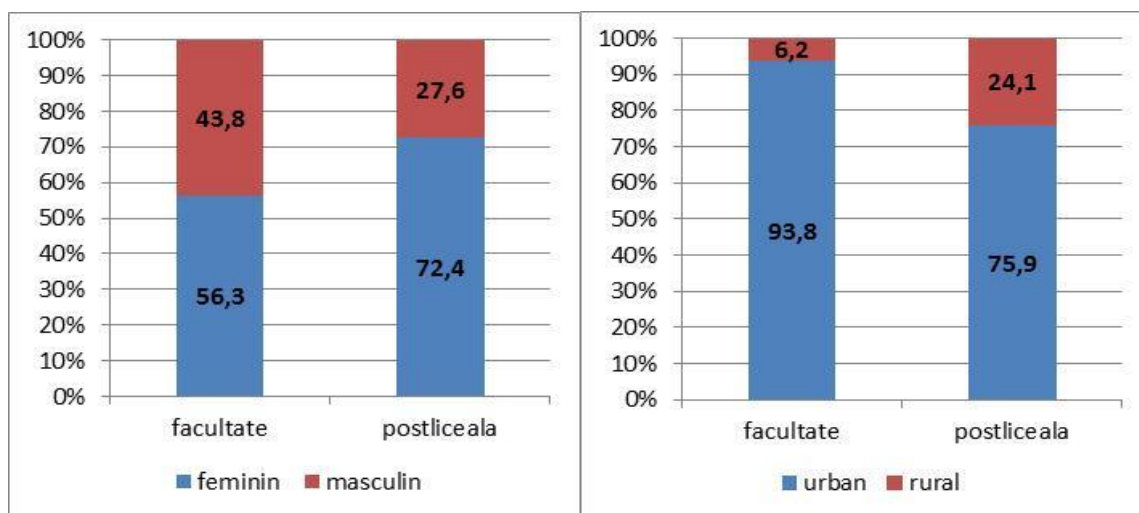
Inspectoratul Școlar
Județean
Galați

Investește în oameni !

„Proiect cofinanțat din Fondul Social European prin Programul Operațional Sectorial Dezvoltarea Resurselor Umane 2007-2013”

a studiilor. În mediul urban, comparativ cu mediul rural, pare să existe o preferință mai accentuată pentru continuarea studiilor la școala facultate.

Grafic 21&22. Profilul absolvenților care și-au depus dosarul pentru continuarea studiilor, %



Rata de promovare a examenului de admitere pentru continuarea studiilor pentru absolvenții de LT-RP, promoția 2011, investigați în județul Galați este de 100,0%, atât pentru cei care și-au depus dosarul la facultate, cât și pentru cei care și l-au depus la școală postliceală. Aici vorbim de rata de promovare la cel puțin una dintre unitățile de învățământ la care a fost depus dosarul de admitere.

Marea majoritate a absolvenților care și-au depus dosarul în vederea admiterii la facultate au optat pentru facultăți de stat (12 absolvenți dintr-un total de 16). În ceea ce privește absolvenții care au optat pentru continuarea studiilor la școlile postliceale, acestea sunt în majoritatea lor pentru școli postliceale private la nivelul județului Galați (21 de absolvenți dintr-un total de 29 își continuă studiile la școli postliceale de stat).

Absolvenții care își continuă studiile la facultate au optat în marea lor majoritate pentru continuarea studiilor la zi (13 absolvenți din 16 urmează cursuri de zi ale diferitelor facultăți). În ceea ce privește forma de finanțare, 9 au optat pentru locuri subvenționate de la bugetul de stat și 6 pentru locuri cu plată.



UNIUNEA EUROPEANĂ



MINISTERUL MUNCII,
FAMILIEI ȘI
PROTECȚIEI SOCIALE
AMPOSDRU



FONDUL SOCIAL EUROPEAN
POSDRU
2007-2013



INSTRUMENTE STRUCTURALE
2007-2013



CNDIPT
OIPOSDRU



Inspectoratul Școlar
Județean
Galați

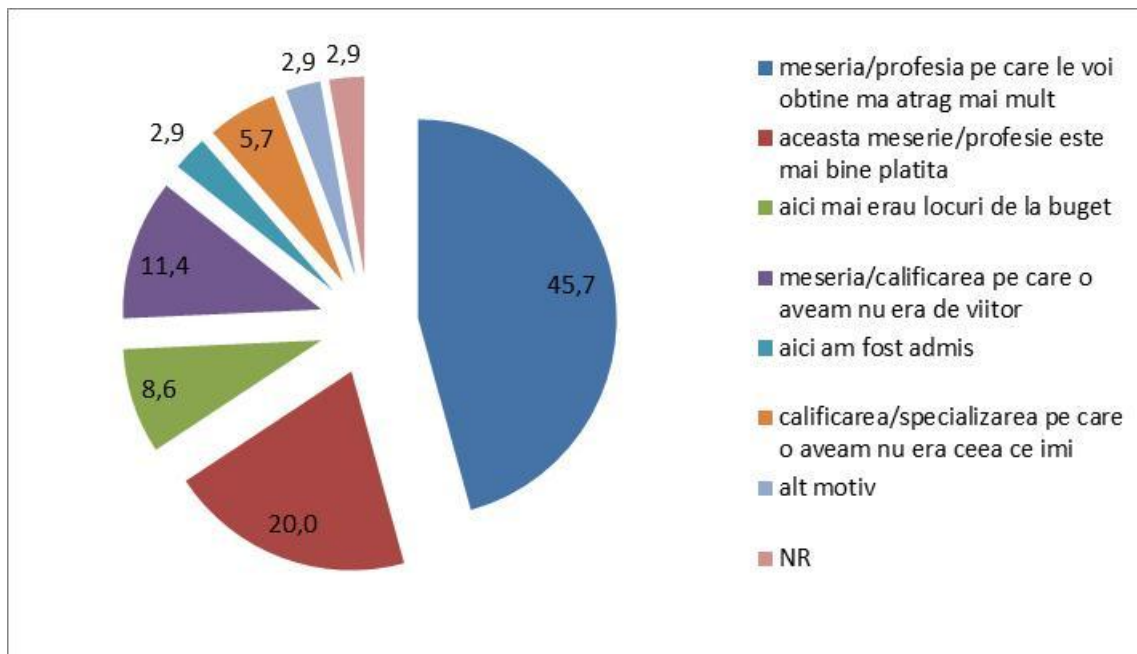
Investește în oameni !

„Proiect cofinanțat din Fondul Social European prin Programul Operațional Sectorial Dezvoltarea Resurselor Umane 2007-2013”

Absolvenții care își continuă studiile la postliceală au optat și aceștia în marea lor majoritate pentru continuarea studiilor la zi (25 absolvenți din 29 urmează cursuri de zi ale diferitelor școli postliceale). În ceea ce privește forma de finanțare, 7 au optat pentru locuri subvenționate de la bugetul de stat și majoritate de 18 pentru locuri cu plată.

Doar 5 dintre absolvenții care își continuă studiile la facultate (3 din 16) sau școală postliceală (2 din 29) au optat să facă acest lucru pentru calificări/specializări în acord cu traseu stabilit prin formarea liceală, ceilalți optând pentru specializări diferite de cea dobândită în liceu. Întrebați despre motivele care i-au determinat să aleagă o specializare diferită de cea dobândită în liceu, cei mai mulți dintre absolvenții investigați au declarat fie că *meseria/profesia pe care o vor obține îi atrage mai mult* (45,7%), fie că *meseria/profesia aleasă este mai bine plătită* (20,0%) sau că *specializarea/calificarea pe care o aveau nu erau de viitor* (11,4%).

Grafic 23. Motivarea continuării studiilor într-un domeniu diferit de cel studiat în liceu,
%





UNIUNEA EUROPEANĂ



MINISTERUL MUNCII,
FAMILIEI ȘI
PROTECȚIEI SOCIALE
AMPOSDRU



FONDUL SOCIAL EUROPEAN
POSDRU
2007-2013



INSTRUMENTE STRUCTURALE
2007-2013



CNDIPT
OIPOSDRU



Inspectoratul Școlar
Județean
Galați

Investește în oameni !

„Proiect cofinanțat din Fondul Social European prin Programul Operațional Sectorial Dezvoltarea Resurselor Umane 2007-2013”

3.5. Profilul și motivațiile celor care își continuă/intenționează să-și continue studiile

Intenții de continuare a studiilor în anul școlar 2011/2012

Întrebați cu privire la intenția de a-și continua studiile în anul școlar 2011/2012, absolvenții de LT-RP ai promoției 2010 din județul Galați care nu și-au continuat studiile în anul școlar 2010/2011 au răspuns afirmativ în procent de 23,8%. E mai probabil, cel puțin așa cum arată intențiile absolvenților, ca absolvenții de sex feminin să caute în ușor mai mare măsură să-și continue studiile în cursul anului 2011/2012. Similar, persoanele cu domiciliul în mediul rural intenționau într-un procent ușor mai ridicat să-și continue studiile în anul școlar următor.



UNIUNEA EUROPEANĂ



MINISTERUL MUNCII,
FAMILIEI ȘI
PROTECȚIEI SOCIALE
AMPOSDRU



FONDUL SOCIAL EUROPEAN
POSDRU
2007-2013



INSTRUMENTE STRUCTURALE
2007-2013



CNDIPT
OIPOSDRU



Inspectoratul Școlar
Județean
Galați

Investește în oameni !

„Proiect cofinanțat din Fondul Social European prin Programul Operațional Sectorial Dezvoltarea Resurselor Umane 2007-2013”

4. Tranziția de la școală la muncă

4.1. Percepții asupra oportunităților economice generate de piața muncii locală (inclusiv județele limitrofe)

Percepțiile absolvenților cu privire la oportunitățile de ocupare de la nivel local influențează hotărâtor șansele de inserție pe piața muncii. Aceste percepții reprezintă un indicator proxy al cererii de forță de muncă pentru o calificare, incluzând, în același timp, o componentă subiectivă reflectată de încrederea absolvenților în șansele lor de ocupare. Cu alte cuvinte, percepțiile absolvenților asupra oportunităților de ocupare existente la nivel local modelează comportamentul lor de căutare (intensitatea, durata și modalitățile de căutare), influențând decisiv probabilitatea de inserție profesională.

Per total, aproximativ 38,0% dintre absolvenți sunt încrezători în șansele lor de ocupare, considerând că meseria/calificarea dobândită prin școală este căutată și foarte căutată pe piața locală a muncii. Îngrijorător este faptul că aproape jumătate (49,5%) dintre absolvenți sunt pesimiști la 6 luni de la absolvire, fiind de părere că pentru meseria/calificarea lor există cerere scăzută pe piața de muncă. Cea mai mare incidență a percepțiilor pesimiste îi caracterizează pe absolvenții profilelor *tehnic* și *resurse naturale și protecția mediului*, dat fiind că 53,9%, respectiv 53,4% dintre aceștia cred că meseria/calificarea lor este puțin sau chiar deloc căutată. Pe de altă parte, reflectând poate tendința generală a pieței muncii din România de creștere a ponderii lucrătorilor din sectorul servicii, absolvenții acestui profil percep în mai mare măsură condiții prielnice pe piața muncii locală (57,8%). În concluzie, putem spune că absolvenții profilurilor *tehnic* și *resurse naturale și protecția mediului* sunt preponderent pesimiști în privința șanselor lor de ocupare, iar cei din *servicii* sunt preponderent optimiști.



UNIUNEA EUROPEANĂ



MINISTERUL MUNCII,
FAMILIEI ȘI
PROTECȚIEI SOCIALE
AMPOSDRU



FONDUL SOCIAL EUROPEAN
POSDRU
2007-2013



INSTRUMENTE STRUCTURALE
2007-2013



CNDIPT
OIPOSDRU

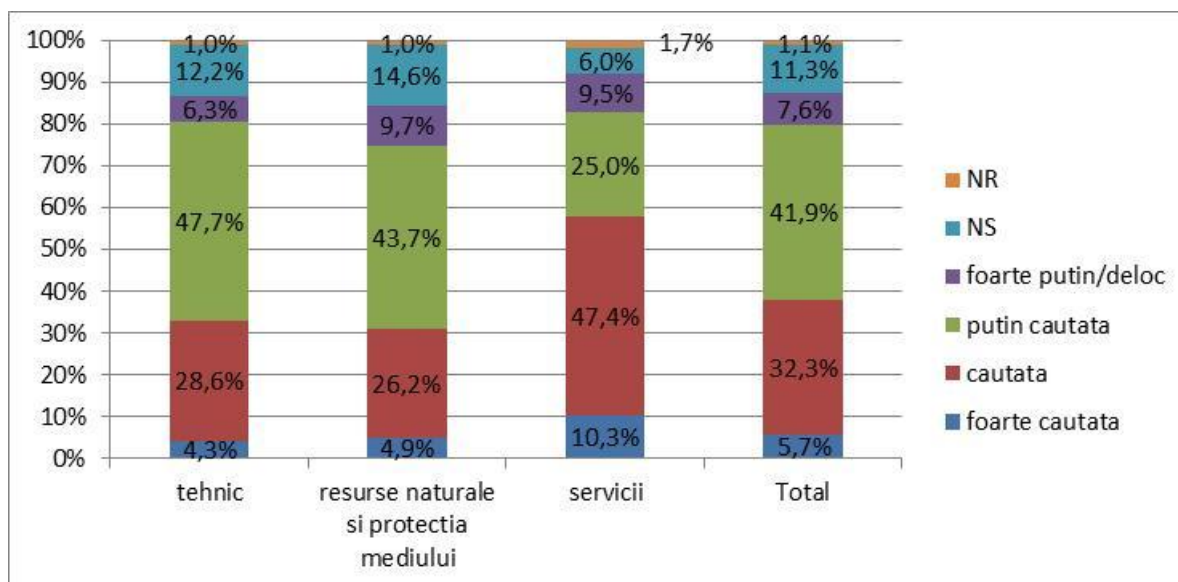


Inspectoratul Școlar
Județean
Galați

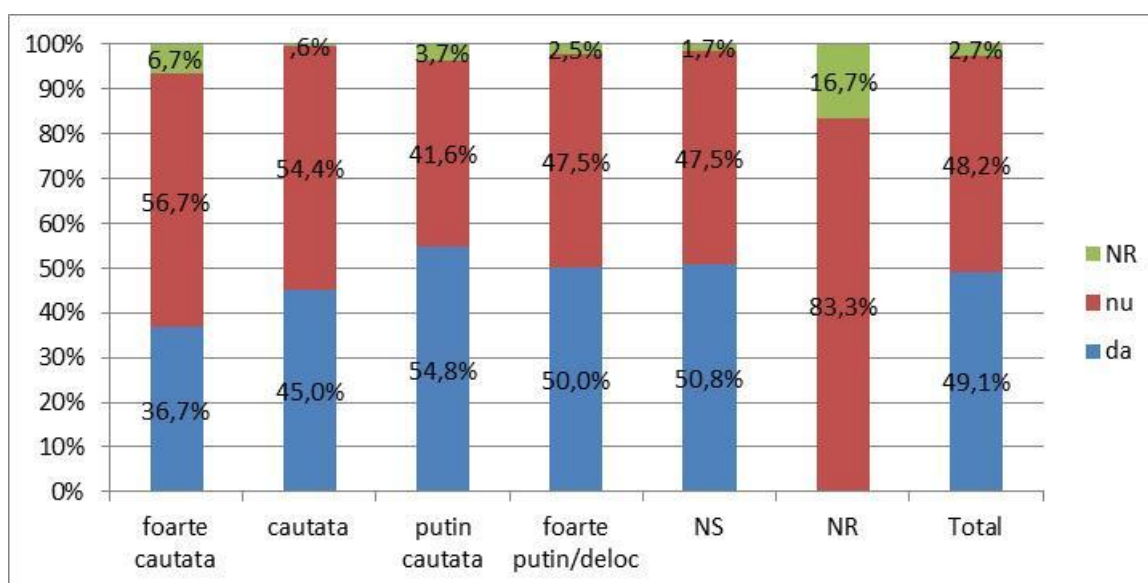
Investește în oameni !

„Proiect cofinanțat din Fondul Social European prin Programul Operațional Sectorial Dezvoltarea Resurselor Umane 2007-2013”

Grafic 24. Distribuția absolvenților după profilul absolvit și percepția asupra oportunităților de ocupare pe care le au pe piața muncii locală (%)



Grafic 25. Distribuția absolvenților după comportamentul de căutare a unui/alt loc de muncă și percepția asupra oportunităților de ocupare pe care le au pe piața muncii locală (%)



Percepțiile absolvenților asupra oportunităților de ocupare existente la nivel local influențează încrederea acestora în șansele lor de a-și găsi un (alt) loc de muncă, modelând, pe



UNIUNEA EUROPEANĂ



MINISTERUL MUNCII,
FAMILIEI ȘI
PROTECȚIEI SOCIALE
AMPOSDRU



FONDUL SOCIAL EUROPEAN
POSDRU
2007-2013



INSTRUMENTE STRUCTURALE
2007-2013



CNDIPT
OIPOSDRU



Inspectoratul Școlar
Județean
Galați

Investește în oameni !

„Proiect cofinanțat din Fondul Social European prin Programul Operațional Sectorial Dezvoltarea Resurselor Umane 2007-2013”

cale de consecință, comportamentul lor de căutare. Absolvenții care percep existența unor dificultăți în a-și găsi un loc de muncă la nivel local cu calificare deținută sunt în mod surprinzător ușor mai activi în a-și căuta un (alt) loc de muncă, în comparație cu cei care percep oportunități crescute pe piața locală a forței de muncă. Astfel, doar 36,7% dintre cei care consideră că meseria/calificarea lor este foarte căutată pe piața muncii au realizat acțiuni de căutare a unui loc de muncă în luna precedentă anchetei, comparativ cu cca 50,0% - 55,0% dintre cei care percep condiții neprielnice pe piața muncii.

Așteptările pe termen scurt ale absolvenților privitoare la statutul ocupațional principal pe care îl vor deține peste 1 an variază în raport cu percepțiile lor asupra situației pieței muncii. Astfel, subiecții care sunt optimiști în raport cu oportunitățile lor de ocupare se văd în pondere mai mare în postură de elev/student și salariat față de subiecții care sunt pesimiști în raport cu oportunitățile lor de ocupare. Cei care sunt pesimiști în raport cu oportunitățile pe care le au pe piața muncii se văd de asemenea în mult mai mare măsură în poziția de lucrător pe cont propriu, lucrător familial neremunerat și casnic/ă. Cei care sunt optimiști în ceea ce privește oportunitățile existente pe piața muncii, într-o măsură mult mai mică manifestă incertitudine în ceea ce privește rolul și poziția pe care le vor avea pe piața muncii.

Tabel 8. Distribuția absolvenților după intențiile de viitor pe termen scurt (1 an) și percepția asupra oportunităților de ocupare pe care le au pe piața muncii locală (%)

	căutată și foarte căutată	puțin și deloc căutată	NS	Total
voi fi student, elev	21,1	13,1	15,3	16,6
voi fi șomer	0,5			0,2
voi avea o afacere/activitate pe cont propriu	1,5	2,8	3,4	2,3
voi fi casnic/a	1,0	2,3	3,4	1,9
voi fi salariat	57,8	56,0	39,0	54,5
voi lucra pământul familiei mele	2,5	3,1	3,4	2,9
alta situație	0,5	0,8		0,6



UNIUNEA EUROPEANĂ



MINISTERUL MUNCII,
FAMILIEI ȘI
PROTECȚIEI SOCIALE
AMPOSDRU



FONDUL SOCIAL EUROPEAN
POSDRU
2007-2013



INSTRUMENTE STRUCTURALE
2007-2013



CNDIPT
OIPOSDRU



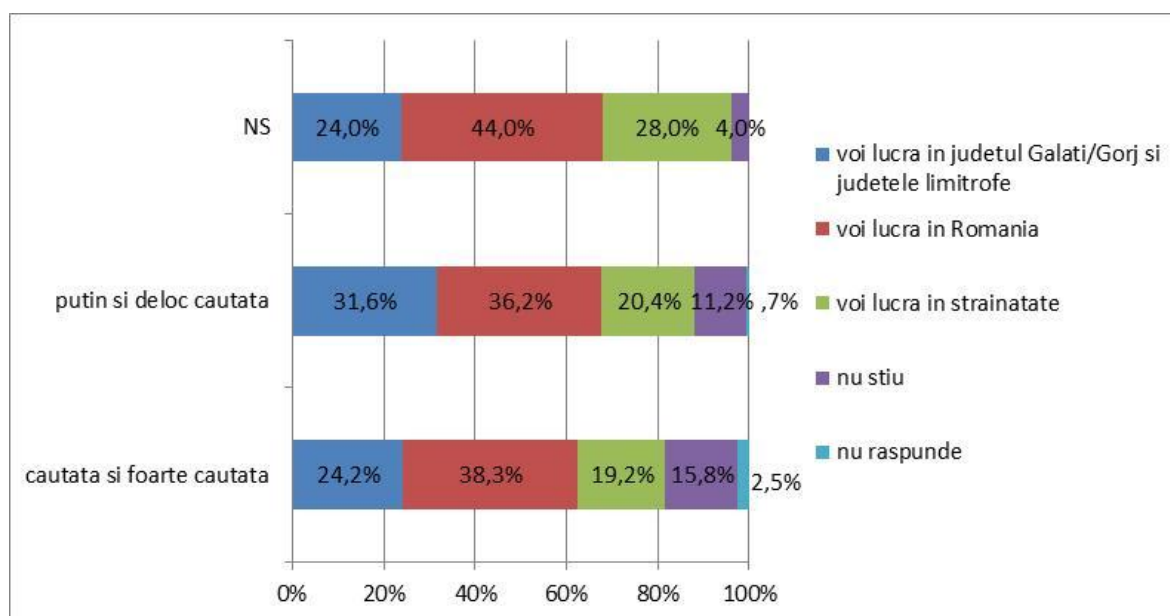
Inspectoratul Școlar
Județean
Galați

Investește în oameni !

„Proiect cofinanțat din Fondul Social European prin Programul Operațional Sectorial Dezvoltarea Resurselor Umane 2007-2013”

nu știu	14,1	21,6	35,6	20,3
nu răspunde	1,0	0,4		0,8
Total	100,0	100,0	100,0	100,0

Grafic 26. Distribuția absolvenților după intențiile de migrație în următorul an și percepția asupra oportunităților de ocupare pe care le au pe piața muncii locală(%)



Așa cum era de așteptat, percepțiile absolvenților asupra oportunităților de ocupare existente pe piață influențează hotărâtor intențiile acestora de migrație internă și internațională pe termen scurt. Nu putem spune că există o diferență importantă între intenția de migrație pentru muncă în străinătate și percepția mai optimistă sau pesimistă asupra cererii de forță de muncă pentru calificarea obținută prin școală existentă la nivel local. Însă, cei care nu cunosc oportunitățile de ocupare de la nivel local, fapt ce semnifică și lipsa de interes față de piața locală, sunt interesați în mult mai mare măsură de migrațiune, fie externă sau internă. Absolvenții care consideră că meseria/calificarea lor este căutată la nivel local sunt ușor mai dispuși să fie mobili la nivel național (38,3% estimează că vor lucra în România peste 1 an dintre cei care au percepții pozitive asupra pieței muncii locală, respectiv 36,2% dintre cei



UNIUNEA EUROPEANĂ



MINISTERUL MUNCII,
FAMILIEI ȘI
PROTECȚIEI SOCIALE
AMPOSDRU



FONDUL SOCIAL EUROPEAN
POSDRU
2007-2013



INSTRUMENTE STRUCTURALE
2007-2013



CNDIPT
OIPOSDRU



Inspectoratul Școlar
Județean
Galați

Investește în oameni !

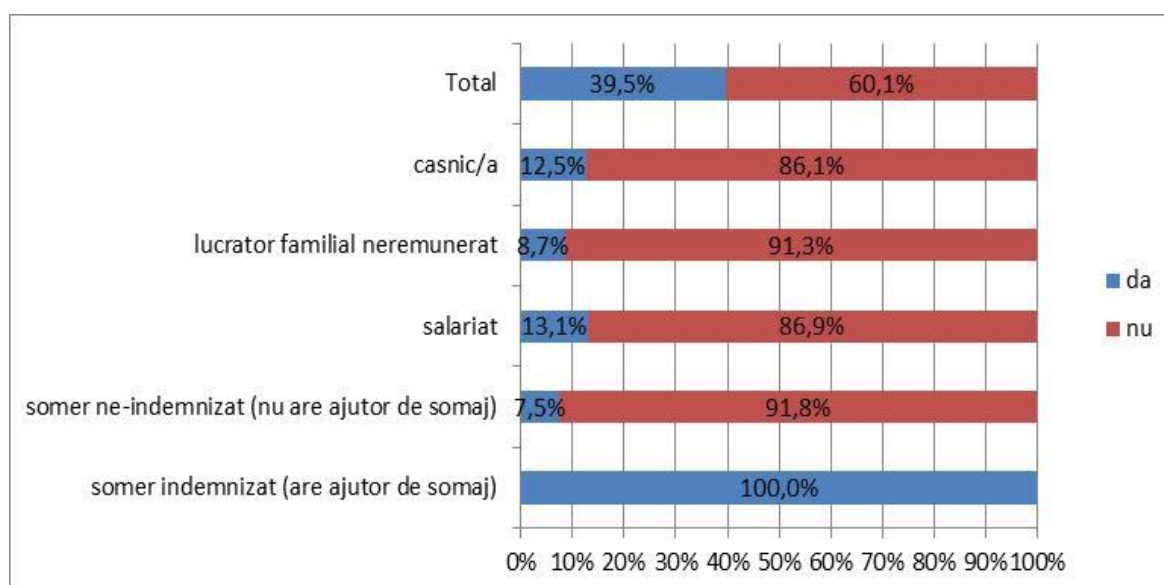
„Proiect cofinanțat din Fondul Social European prin Programul Operațional Sectorial Dezvoltarea Resurselor Umane 2007-2013”

care au percepții mai degrabă pesimiste cu privire la oportunitățile de ocupare existente la nivel local). În concluzie, subiecții pesimiști în privința oportunităților lor de ocupare la nivel local manifestă deja o anumită descurajare pe piața muncii, văzându-se în cea mai mare măsură ca activând peste 1 an tot la nivelul județului Galați. Cei care sunt optimiști cu privire la oportunitățile de ocupare la nivel local, sunt în egală măsură și cu inclinație mai mare de mobilitate internă.

4.2. Șomaj și comportament de căutare a unui loc de muncă

Rolul serviciului public de ocupare local în procesul de tranziție de la școală la muncă

Grafic 27. Distribuția răspunsurilor la întrebarea „După ce ați terminat liceul, v-ați înscris la agențiile locale/județene de ocupare/forțele de muncă pentru a primi ajutor de șomaj?”, după statutul ocupațional actual (%)



Notă: categoriile „lucrător pe cont propriu”, „patron cu salariați” și „alta” au fost excluse din analiză din cauza numărului prea mic de cazuri înregistrate



UNIUNEA EUROPEANĂ



MINISTERUL MUNCII,
FAMILIEI ȘI
PROTECȚIEI SOCIALE
AMPOSDRU



FONDUL SOCIAL EUROPEAN
POSDRU
2007-2013



INSTRUMENTE STRUCTURALE
2007-2013



CNDIPT
OIPOSDRU



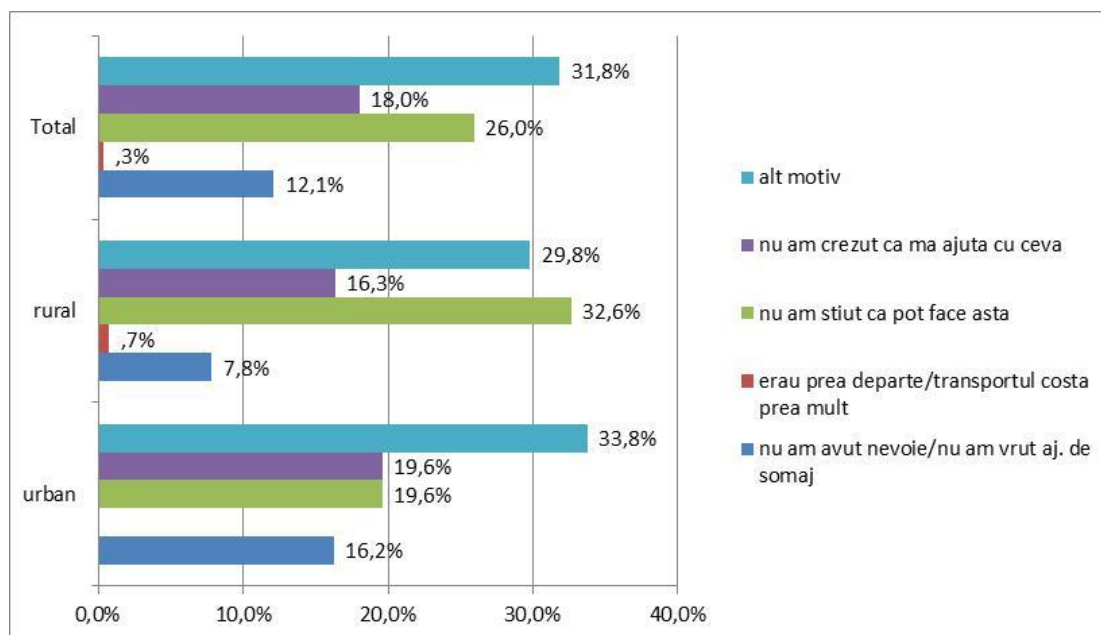
Inspectoratul Școlar
Județean
Galați

Investește în oameni !

„Proiect cofinanțat din Fondul Social European prin Programul Operațional Sectorial Dezvoltarea Resurselor Umane 2007-2013”

Pentru mai mult de jumătate (60,1%) dintre absolvenții investigați care nu aveau ca statut ocupațional principal pe cel de elev sau student la momentul realizării anchetei, serviciul public de ocupare nu a jucat nici un rol în procesul lor de tranziție de la școală la muncă. De altfel, 91,8% dintre șomerii ne-indemnizați nu s-au înscris deloc la agențiile de ocupare, neavând încredere sau necunoscând rolul acestora care ar trebui să fie acela de principal mecanism formal de mediere a muncii. Persoanele casnice s-au înscris la agențiile de ocupare în primele 6 luni de la absolvire în procent de doar 12,5%. Nu în ultimul rând, ponderea relativ redusă a absolvenților salariați (13,1%) care au beneficiat de servicii publice de ocupare subliniază rolul modest al acestora în tranziția absolvenților de la școală la muncă.

Grafic 28. Principalul motiv pentru care absolvenții nu s-au înscris la agențiile locale de ocupare, pe medii de rezidență (%)



Notă: Diferența până la 100% este reprezentată de răspunsurile NȘ și NR

Exceptându-i pe cei care declară că nu au avut nevoie să se înscrie la serviciul public de ocupare (pentru că și-au găsit repede loc de muncă, ori pentru că nu au avut nevoie de ajutorul de șomaj), principalul motiv pentru care absolvenții nu au apelat la agențiile de ocupare este reprezentat de lipsa de informare în această privință (fie că vorbim de faptul că nu au știut că pot să solicite ajutor de șomaj, fie că vorbim de diferite necunoașteri



UNIUNEA EUROPEANĂ



MINISTERUL MUNCII,
FAMILIEI ȘI
PROTECȚIEI SOCIALE
AMPOSDRU



FONDUL SOCIAL EUROPEAN
POSDRU
2007-2013



INSTRUMENTE STRUCTURALE
2007-2013



CNDIPT
OIPOSDRU



Inspectoratul Școlar
Județean
Galați

Investește în oameni !

„Proiect cofinanțat din Fondul Social European prin Programul Operațional Sectorial Dezvoltarea Resurselor Umane 2007-2013”

procedurale care au dus la respingerea dosarului – motive ce se regăsesc la categoria altele). Astfel, 26,0% declară că nu au știut că pot beneficia de serviciile publice de ocupare. Lipsa de informare este mai accentuată printre subiecții din mediul rural decât printre cei din mediul urban. Neîncrederea în rolul agențiilor de ocupare în procesul inserției pe piața muncii este prezentă în cazul a 18,0% dintre absolvenți, pondere ce variază ușor în raport cu mediul de rezidență, aceasta fiind mai accentuată în mediul urban (19,6%).

Durata șomajului și programele furnizate de serviciul public de ocupare

Ponderea absolvenților aflați în poziții vulnerabile (șomeri și persoane casnice) reprezintă un indicator al (ne)performanței în tranziție în funcție de calificarea deținută din școală. Trebuie să menționăm faptul că la 6 luni de la absolvire, dintre absolvenții investigați, mai mult de jumătate sunt șomeri (majoritatea fiind șomeri indemnizați), iar cca. o șesime dintre absolvenți sunt persoane casnice. De asemenea, durata perioadei în care absolvenții de liceu au beneficiat de indemnizație de șomaj după terminarea liceului este cea maximă (6 luni) pentru 66,7% dintre aceștia, ceea ce indică fie faptul că piața locală nu oferă oportunități de angajare pentru ei, fie că absolvenții au avut un comportament pasiv în ceea ce privește căutarea unui loc de muncă pe durata primirii indemnizației de șomaj. Cele mai mari ponderi de șomeri caracterizează profilul *tehnic*, în vreme ce cele mai ridicate ponderi de casnice le regăsim printre absolvenții profilului *servicii*. Aceste rezultate arată că, la 6 luni de la absolvire, absolvenții acestor domenii întâmpină dificultăți semnificative în inserția pe piața muncii sau în securizarea poziției de persoană ocupată.

Tabel 9. Distribuția absolvenților aflați în poziții vulnerabile pe piața muncii (șomeri și persoane casnice) după profilul absolvit (%)

	șomer	casnic/ă
tehnic	61,3	13,5
resurse naturale si protecția mediului	52,4	12,6
servicii	44,8	15,5
TOTAL	56,0	13,8



UNIUNEA EUROPEANĂ



MINISTERUL MUNCII,
FAMILIEI ȘI
PROTECȚIEI SOCIALE
AMPOSDRU



FONDUL SOCIAL EUROPEAN
POSDRU
2007-2013



INSTRUMENTE STRUCTURALE
2007-2013



CNDIPT
OIPOSDRU



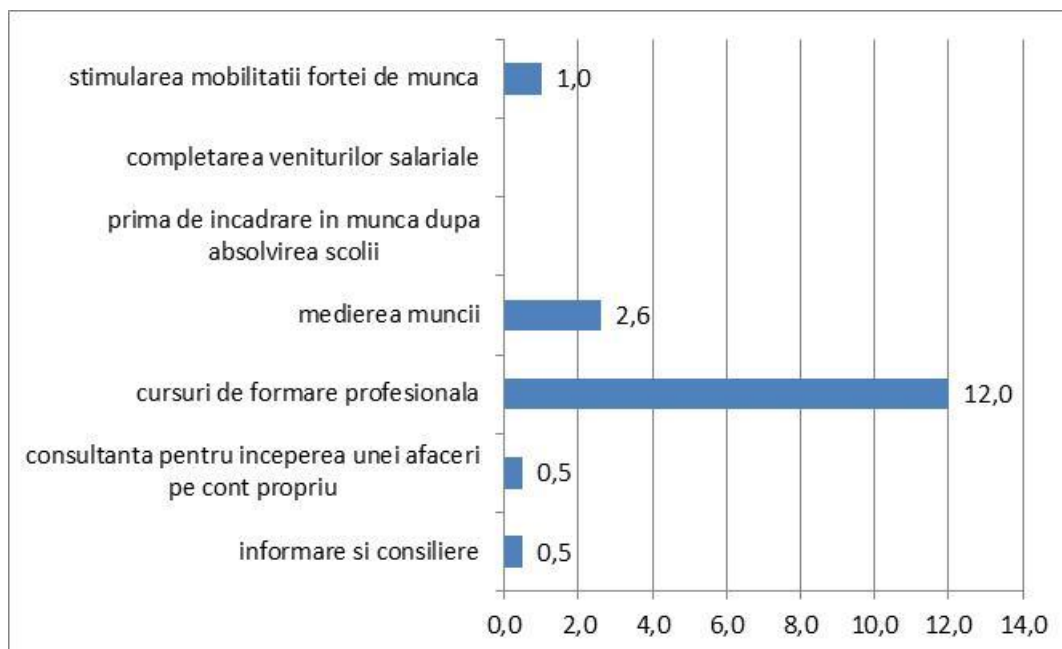
Inspectoratul Școlar
Județean
Galați

Investește în oameni !

„Proiect cofinanțat din Fondul Social European prin Programul Operațional Sectorial Dezvoltarea Resurselor Umane 2007-2013”

Cu privire la participarea la măsurile active de ocupare, cele mai accesate dintre acestea au fost serviciile de formare profesională. 12,0% dintre absolvenții care au beneficiat de indemnizație de șomaj declară că au beneficiat de formare profesională și doar o minoritate de 2,6% au beneficiat de medierea muncii. Deși în alte țări dezvoltarea unei afaceri pe cont propriu reprezintă un model din ce în ce mai răspândit de tranziție de la școală la muncă, absolvenții studiați au beneficiat de servicii de consultanță pentru inițierea unei afaceri în pondere extrem de redusă (0,5%), fapt ce corelează cu incidența scăzută a comportamentului antreprenorial în rândul subiecților. În concluzie, participarea mai degrabă modestă a absolvenților șomeri la măsurile active de ocupare explică, în parte, tranziția „greoaie” pe care o experimentează mulți dintre aceștia, fiind cunoscut faptul că tinerii în general și absolvenții în special se confruntă cu un risc superior de șomaj comparativ cu restul populației, necesitând un suport suplimentar la (re)intrarea pe piața muncii.

Grafic 29. Ponderea șomerilor care declară că au beneficiat de măsuri active de ocupare în total absolvenți înscriși la serviciul public de ocupare(%)





UNIUNEA EUROPEANĂ



MINISTERUL MUNCII,
FAMILIEI ȘI
PROTECȚIEI SOCIALE
AMPOSDRU



FONDUL SOCIAL EUROPEAN
POSDRU
2007-2013



INSTRUMENTE STRUCTURALE
2007-2013



CNDIPT
OIPOSDRU



Inspectoratul Școlar
Județean
Galați

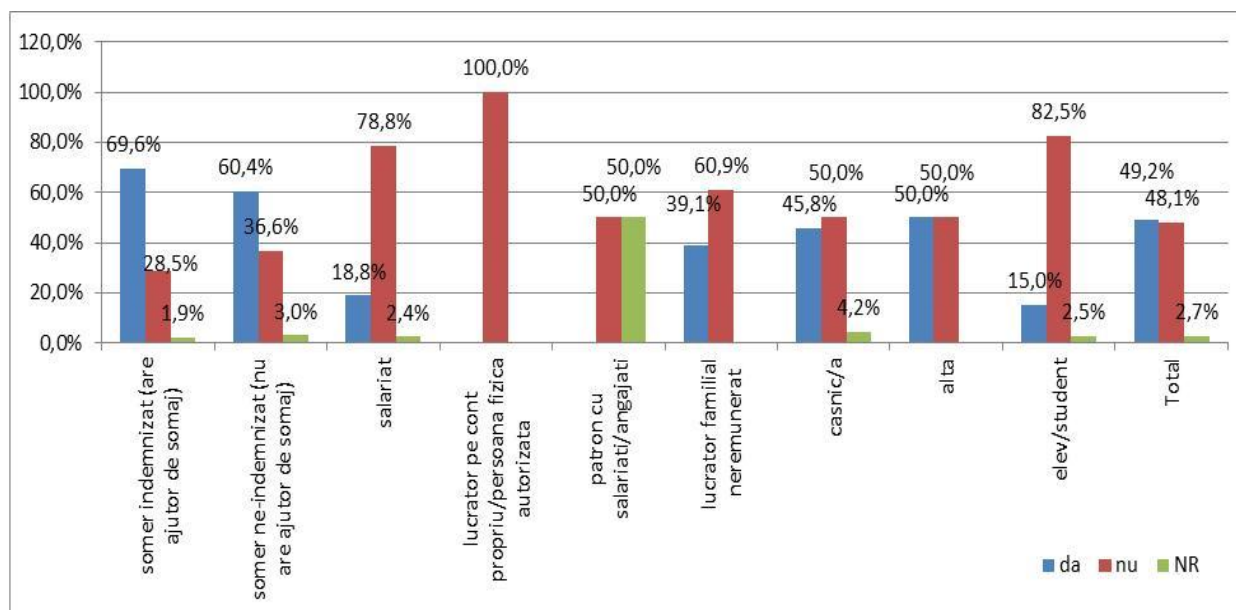
Investește în oameni !

„Proiect cofinanțat din Fondul Social European prin Programul Operațional Sectorial Dezvoltarea Resurselor Umane 2007-2013”

Comportamentul de căutare al unui loc de muncă

49,2% dintre absolvenții de LT-RP promoția 2011 din județul Galați investigați au declarat că în cursul lunii precedente anchetei au întreprins acțiuni de căutare a unui loc de muncă. Șomerii indemnizați, cei neindemnizați și persoanele casnicele manifestă cel mai accentuat comportament de căutare a unui loc de muncă. 18,8% dintre absolvenții de LT-RP cu statut de salariat la momentul anchetei se aflau în căutarea altui loc de muncă. De asemenea, elevii/studentii se aflau în procent de 15,0% în căutarea unui loc de muncă.

Grafic 30. Distribuția absolvenților după statutul ocupațional actual și comportamentul de căutare a unui/altui loc de muncă, (%)



Mecanismele informale care au la bază informațiile și recomandările obținute prin intermediul rudelor, cunoștințelor ori prietenilor sunt utilizate ca modalitate principală de căutare de aproximativ 62,5% dintre absolvenții aflați în căutarea unui loc de muncă, dintre care 46,5% declară că aceasta este modalitatea cea mai importantă. Consultarea anunțurilor din mass media reprezintă modalitatea utilizată de 63,0% absolvenți pentru a-și căuta un/alt loc de muncă (din care 34,2% ca modalitate secundară). Similar, internetul este folosit de aproximativ 32,8% dintre absolvenți, însă mai mult ca modalitate secundară de căutare. Dat fiind că cei mai mulți absolvenți apelează la rudele și cunoștințele lor și la anunțurile din ziare



UNIUNEA EUROPEANĂ



MINISTERUL MUNCII,
FAMILIEI ȘI
PROTECȚIEI SOCIALE
AMPOSDRU



FONDUL SOCIAL EUROPEAN
POSDRU
2007-2013



INSTRUMENTE STRUCTURALE
2007-2013



CNDIPT
OIPOSDRU



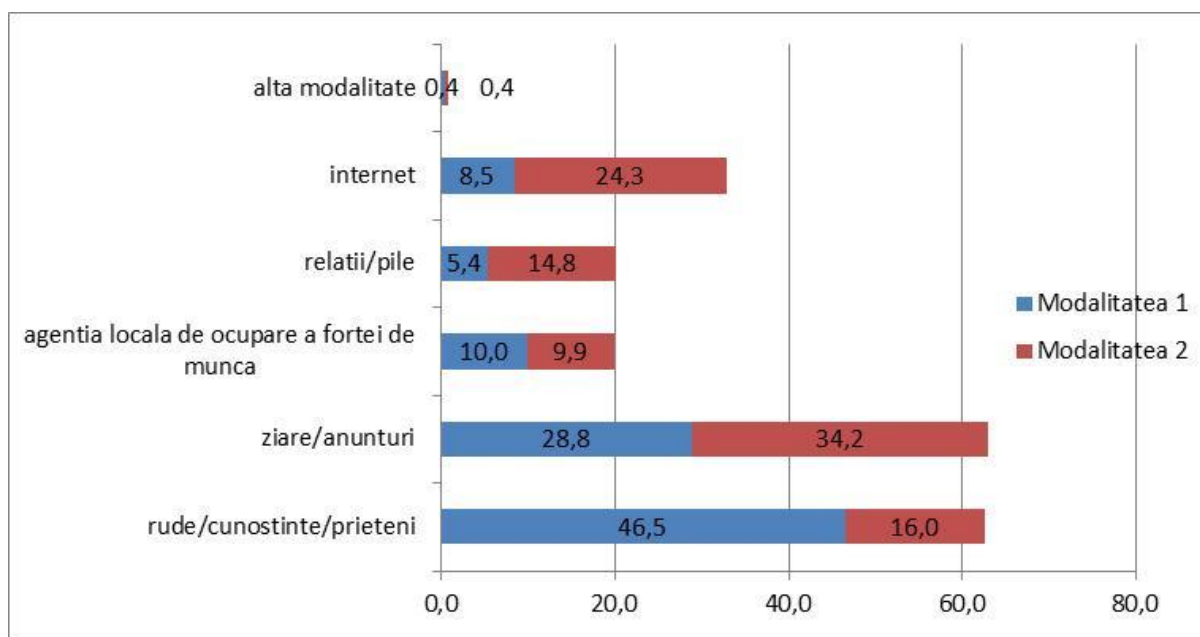
Inspectoratul Școlar
Județean
Galați

Investește în oameni !

„Proiect cofinanțat din Fondul Social European prin Programul Operațional Sectorial Dezvoltarea Resurselor Umane 2007-2013”

pentru găsirea unui loc de muncă, putem spune că sunt caracterizați de probabilitate mai mare de a se angaja pe piața muncii locală, în vreme ce absolvenții care utilizează internetul au acces și la informații privind oportunitățile de ocupare de la nivel național și internațional. Ponderea redusă a absolvenților care menționează serviciile publice de ocupare ca modalitate de căutare a unui loc de muncă (10,9% ca modalitate principală și 9,9% ca modalitate secundară) pune în evidență slaba încredere a subiecților în ceea ce privește eficiența acestora, fapt ce explică încă o dată rolul marginal al agențiilor de ocupare în tranziția absolvenților de la școală la muncă.

Grafic 31. Principalele două modalități de căutare a unui/alt loc de muncă, (%)



Șomerii indemnizați, precum și cei neindemnizați și-au căutat în cea mai mare măsură locuri de muncă în acord cu calificarea dobândită prin școală, sau apropiată de aceasta. Persoanele casnice și-au căutat loc de muncă mai degrabă pentru ocupații diferite de calificarea deținută. Salariații au căutat locuri de muncă cel mai probabil pentru ocupații înrudite cu cea deținută/practicată la actualul loc de muncă.



UNIUNEA EUROPEANĂ



MINISTERUL MUNCII,
FAMILIEI ȘI
PROTECȚIEI SOCIALE
AMPOSDRU



FONDUL SOCIAL EUROPEAN
POSDRU
2007-2013



INSTRUMENTE STRUCTURALE
2007-2013



CNDIPT
OIPOSDRU

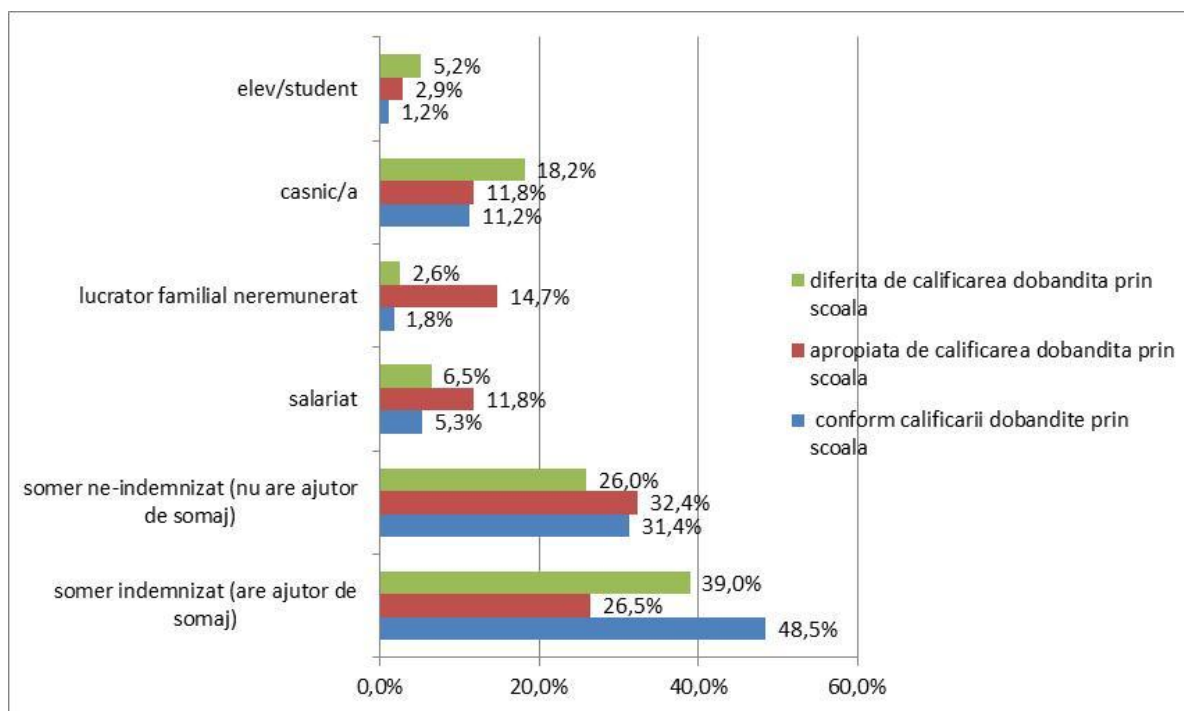


Inspectoratul Școlar
Județean
Galați

Investește în oameni !

„Proiect cofinanțat din Fondul Social European prin Programul Operațional Sectorial Dezvoltarea Resurselor Umane 2007-2013”

Grafic 32. Distribuția absolvenților care se află în căutarea unui loc de muncă după statutul ocupațional actual și ocupația pentru care își caută loc de muncă, (%)



4.3. Statut ocupațional actual și experiența de muncă

Statut ocupațional actual

La 6 luni de la absolvire, doar 16,6% dintre absolvenții investigați și-au „câștigat” statutul de salariat, 0,8% pe cel de lucrător pe cont propriu și doar 0,3% pe cel de patron cu angajați. Mai mult de jumătate dintre absolvenți se declară șomeri, dintre care, cca, 26,2% se declară șomeri neindemnizați, iar 29,5% șomeri indemnizați. 4,2% dintre absolvenții investigați declară că la 6 luni de la absolvire sunt lucrători familiari neremunerați. Ponderea persoanelor casnice din eșantion la 6 luni de la absolvire este de 13,5%, o pondere pe care o putem considera chiar redusă.

Grafic 33. Distribuția absolvenților după statutul ocupațional actual, (%)



UNIUNEA EUROPEANĂ



MINISTERUL MUNCII,
FAMILIEI ȘI
PROTECȚIEI SOCIALE
AMPOSDRU



FONDUL SOCIAL EUROPEAN
POSDRU
2007-2013



INSTRUMENTE STRUCTURALE
2007-2013



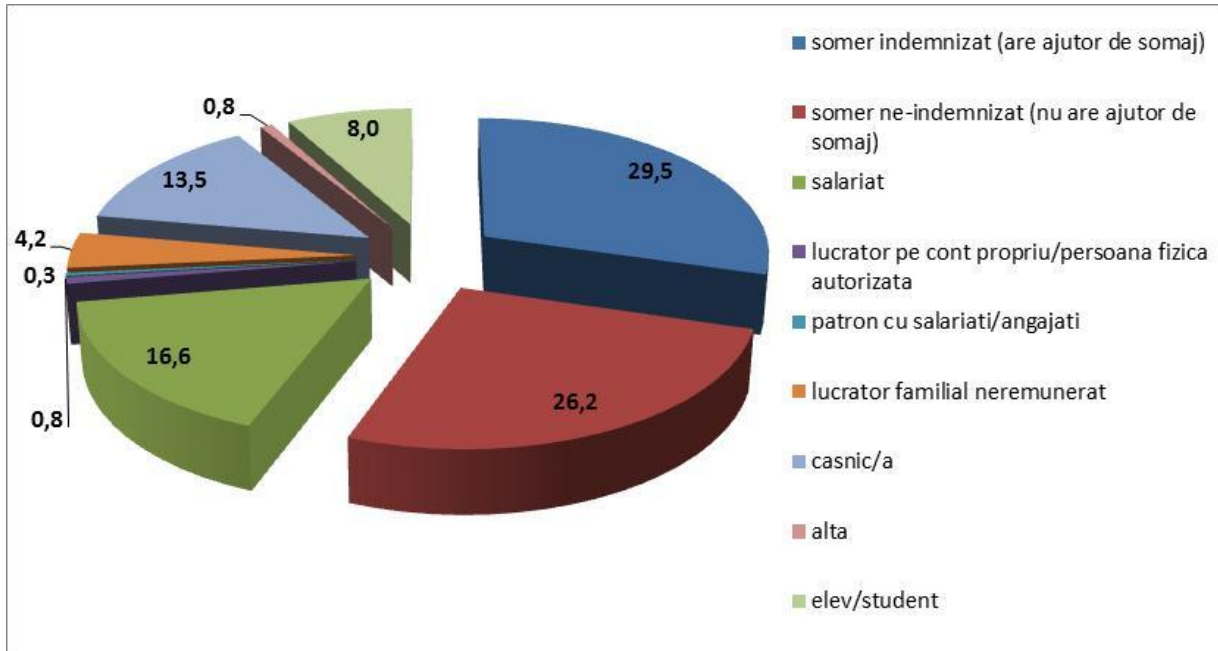
CNDIPT
OIPOSDRU



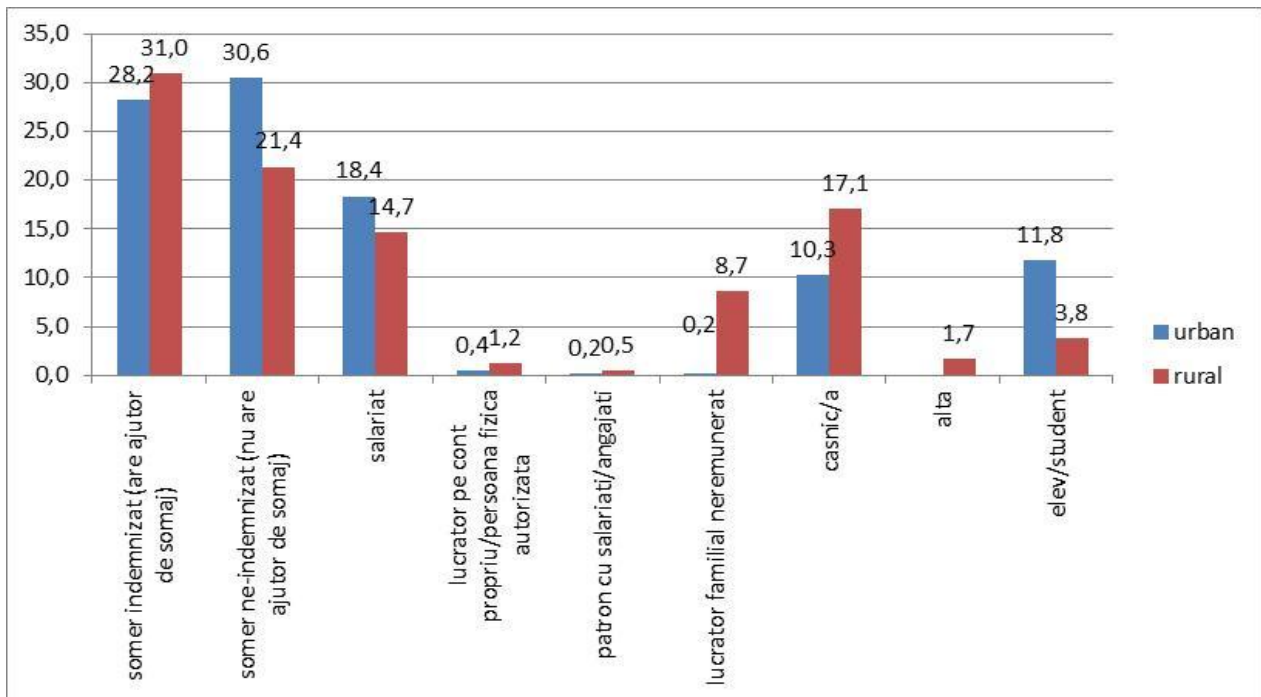
Inspectoratul Școlar
Județean
Galați

Investește în oameni !

„Proiect cofinanțat din Fondul Social European prin Programul Operațional Sectorial Dezvoltarea Resurselor Umane 2007-2013”



Grafic 34. Distribuția absolvenților după statutul ocupațional actual și mediul de rezidență în care are domiciliul, (%)



Grafic 35. Distribuția absolvenților după statutul ocupațional actual și sex, (%)



UNIUNEA EUROPEANĂ



MINISTERUL MUNCII,
FAMILIEI ȘI
PROTECȚIEI SOCIALE
AMPOSDRU



FONDUL SOCIAL EUROPEAN
POSDRU
2007-2013



INSTRUMENTE STRUCTURALE
2007-2013



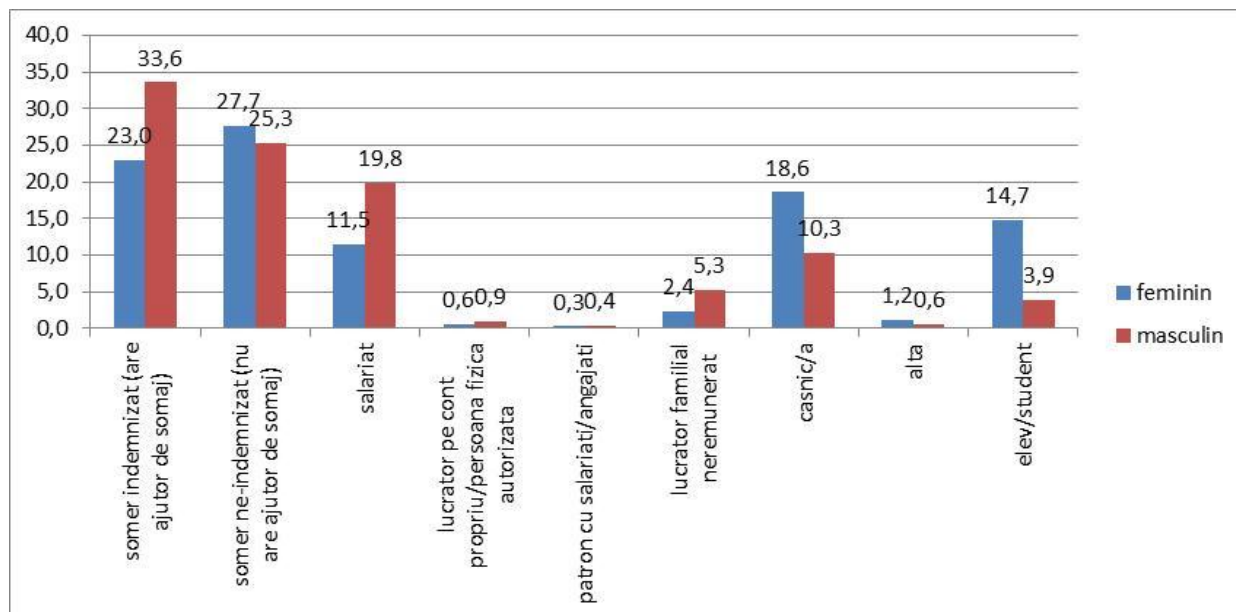
CNDIPT
OIPOSDRU



Inspectoratul Școlar
Județean
Galați

Investește în oameni !

„Proiect cofinanțat din Fondul Social European prin Programul Operațional Sectorial Dezvoltarea Resurselor Umane 2007-2013”



Mediul de rezidență în care domiciliază absolvenții joacă un rol important în privința integrării pe piața muncii. 18,4% dintre absolvenții domiciliați în mediul urban și doar 14,7% dintre cei domiciliați în rural au devenit salariați la 6 luni de la absolvire. Cele mai pronunțate diferențe între cele două medii se găsesc în cazul șomerilor neindemnizați, cu ponderi mai ridicate în urban decât în mediul rural, și a persoanelor casnice, cu ponderi mai ridicate în rural decât în mediul urban. De asemenea, absolvenții din urban au o tendință mai ridicată de continuare a studiilor la nivelele superioare.

Distribuția absolvenților după statutul ocupațional actual și sex pune în evidență o serie de diferențe de gen. Tinerii au pe piața muncii o poziție mai puțin bună decât absolvențele de sex feminin, la 6 luni de la absolvire. Tinerii sunt mai bine reprezentați, dacă putem spune așa, în toate categoriile ocupaționale specifice persoanelor active: salariat, șomer și lucrător familial neremunerat. Tinerele pe de altă parte sunt mai bine reprezentate în categoriile inactive, și anume persoanele casnice și elevi/studentii. Tinerele sunt mai prezente în categoria șomeri neindemnizați, pe când tinerii în categoria șomeri indemnizați.



UNIUNEA EUROPEANĂ



MINISTERUL MUNCII,
FAMILIEI ȘI
PROTECȚIEI SOCIALE
AMPOSDRU



FONDUL SOCIAL EUROPEAN
POSDRU
2007-2013



INSTRUMENTE STRUCTURALE
2007-2013



CNDIPT
OIPOSDRU

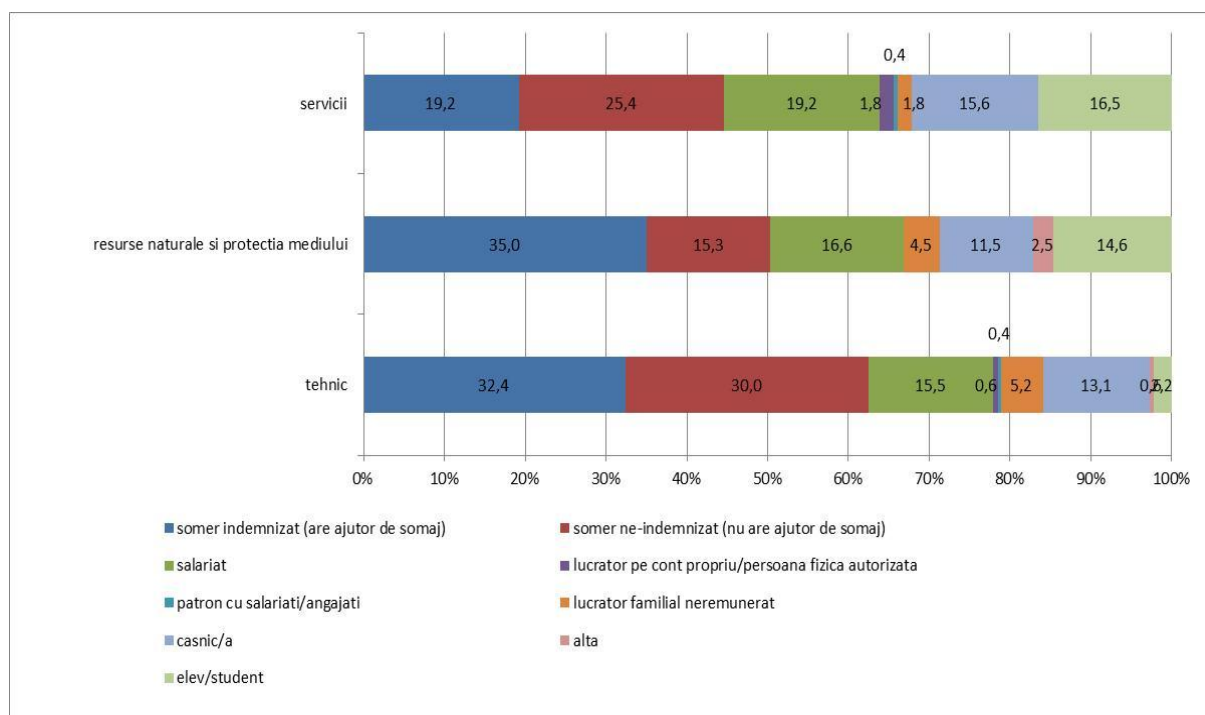


Inspectoratul Școlar
Județean
Galați

Investește în oameni !

„Proiect cofinanțat din Fondul Social European prin Programul Operațional Sectorial Dezvoltarea Resurselor Umane 2007-2013”

Grafic 36. Distribuția absolvenților după domeniul de calificare și statutul ocupațional actual, (%)



La 6 luni de la părăsirea sistemului de învățământ, absolvenții profilului servicii au devenit în cea mai mare măsură salariați. Lucrătorii pe cont propriu, precum și patronii cu salariați se regăsesc printre absolvenții domeniilor servicii și tehnic.

Cei mai mulți șomeri îi regăsim tot printre absolvenții profilului tehnic (32,4% șomeri indemnizați și 30,0% șomeri neindemnizați).

Cei mai mulți casnici/e provin la 6 luni de la absolvire din profilul servicii (15,6%), iar rata de continuare a studiilor la nivelul următor caracterizează în cea mai mare măsură tot domeniul servicii (16,5% dintre absolvenți sunt studenți la momentul realizării anchetei).



UNIUNEA EUROPEANĂ



MINISTERUL MUNCII,
FAMILIEI ȘI
PROTECȚIEI SOCIALE
AMPOSDRU



FONDUL SOCIAL EUROPEAN
POSDRU
2007-2013



INSTRUMENTE STRUCTURALE
2007-2013



CNDIPT
OIPOSDRU

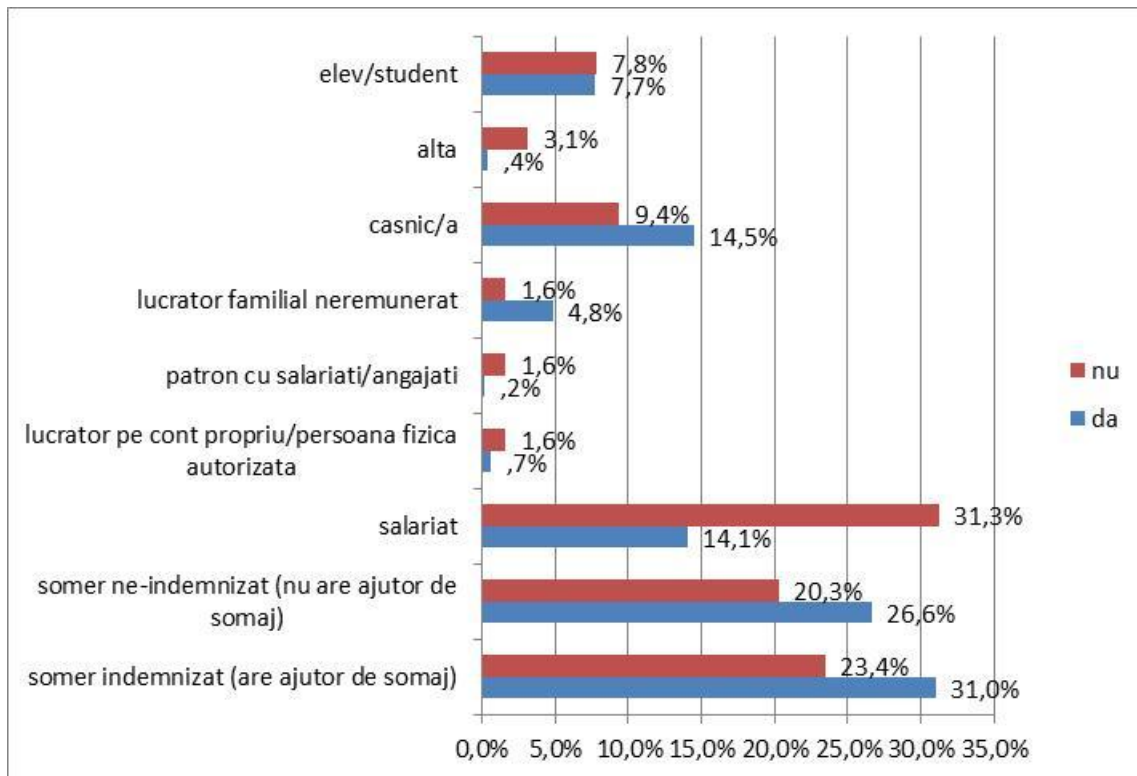


Inspectoratul Școlar
Județean
Galați

Investește în oameni !

„Proiect cofinanțat din Fondul Social European prin Programul Operațional Sectorial Dezvoltarea Resurselor Umane 2007-2013”

Grafic 37. Distribuția absolvenților după statutul ocupațional actual și situația locativă (cu familia de origine sau nu), (%)



Absolvenții care locuiesc cu familia de origine e mai probabil să-i regăsim în poziția de șomeri, fie indemnizați, fie neindemnizați, precum și în poziția de casnic/ă. De obicei, parcurgerea acestei etape, a „despărțirii” de familia de origine, se asociază cu accelerarea tranziției la muncă, fapt ce se dovedește valabil și în cazul subiecților investigați. Astfel, 31,3% dintre absolvenții care nu mai locuiesc împreună cu familia de origine sunt salariați, spre deosebire de doar 14,1% dintre cei care încă mai locuiesc cu părinții/apartinătorii.

Experiența în muncă

La 6 luni de la momentul absolvirii, subiecții ocupații înregistrează o vechime medie la actualul loc de muncă de 10,5 luni. Vechimea locului de muncă ca indicator proxy al durabilității ocupării reprezintă o măsură a performanței în tranziția de la școală la muncă, a succesului absolvenților în securizarea unui loc de muncă, putând să estimăm per ansamblul eșantionului o bună durabilitatea a inserției pe piața muncii. Din această perspectivă, cele mai



UNIUNEA EUROPEANĂ



MINISTERUL MUNCII,
FAMILIEI ȘI
PROTECȚIEI SOCIALE
AMPOSDRU



FONDUL SOCIAL EUROPEAN
POSDRU
2007-2013



INSTRUMENTE STRUCTURALE
2007-2013



CNDIPT
OIPOSDRU



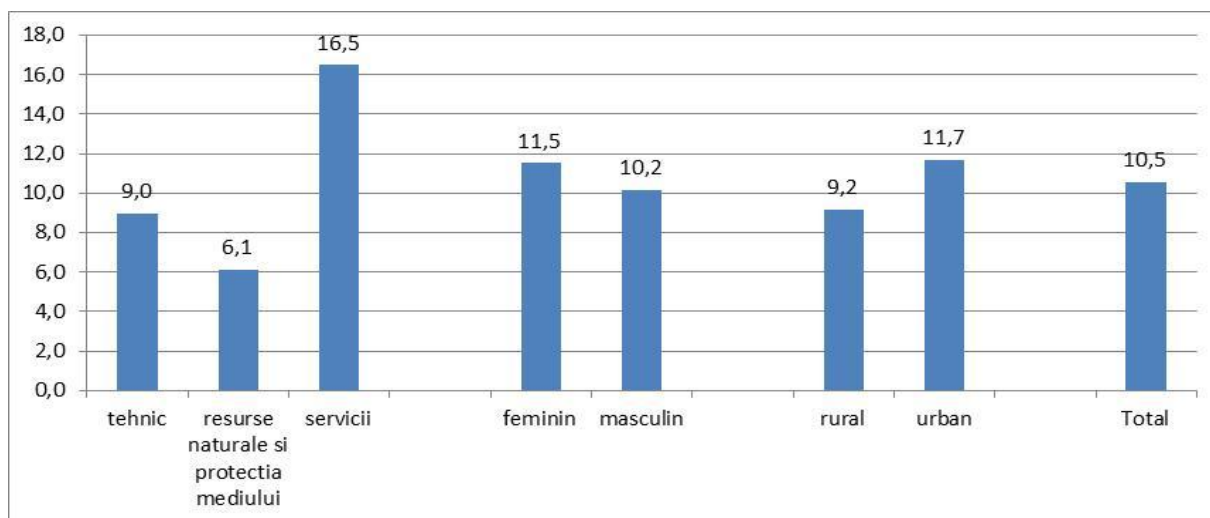
Inspectoratul Școlar
Județean
Galați

Investește în oameni !

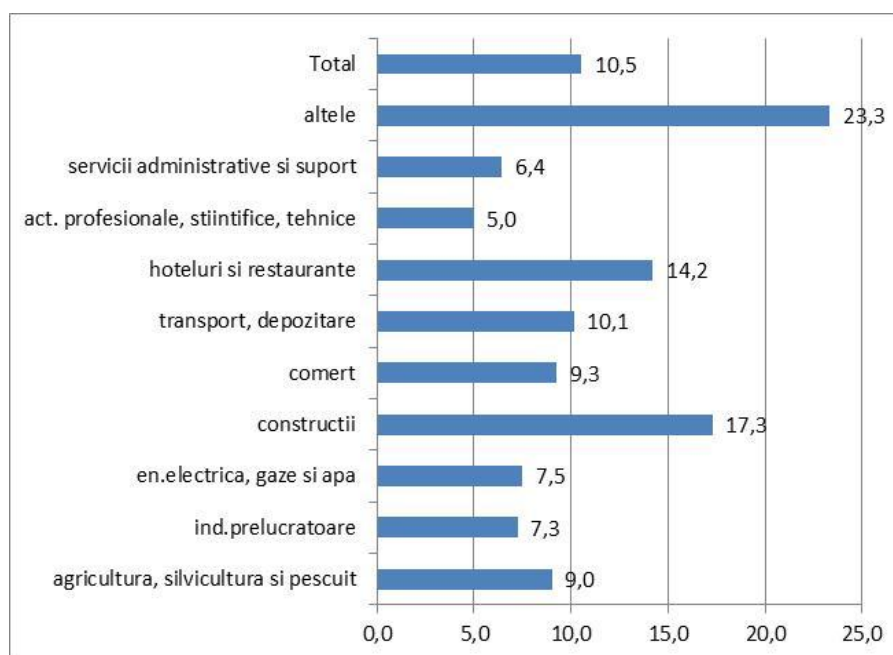
„Proiect cofinanțat din Fondul Social European prin Programul Operațional Sectorial Dezvoltarea Resurselor Umane 2007-2013”

bune rezultate sunt obținute de absolvenții profilului *servicii*, de cei din mediul urban și de absolvenții de sex feminin, iar cele mai importante variații sunt induse de profilul absolvit.

Grafic 38. Vechimea medie la actualul loc de muncă după profilul absolvit, mediul de rezidență și sex (nr. luni)



Grafic 39. Vechimea medie la actualul loc de muncă a absolvenților ocupați, pe sectoare de activitate (nr. luni)





UNIUNEA EUROPEANĂ



MINISTERUL MUNCII,
FAMILIEI ȘI
PROTECȚIEI SOCIALE
AMPOSDRU



FONDUL SOCIAL EUROPEAN
POSDRU
2007-2013



INSTRUMENTE STRUCTURALE
2007-2013



CNDIPT
OIPOSDRU



Inspectoratul Școlar
Județean
Galați

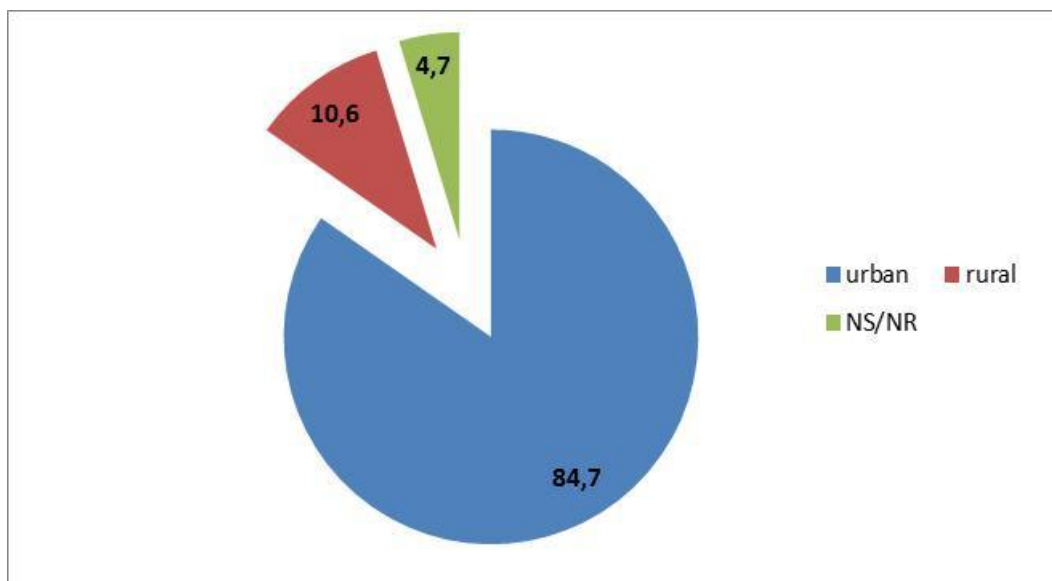
Investește în oameni !

„Proiect cofinanțat din Fondul Social European prin Programul Operațional Sectorial Dezvoltarea Resurselor Umane 2007-2013”

De asemenea, absolvenții ocupați în „construcții” (17,3 luni), ”hoteluri și restaurante” (14,2 luni) și ”transport și depozitare” (10,1 luni) înregistrează cea mai mare vechime medie la actualul loc de muncă, mai mare chiar decât perioada de la care absolvenții au părăsit sistemul de educație. La polul opus, subiecții ce activează în „activități profesionale, științifice și tehnice” (5,0 luni) sunt caracterizați de cea mică durabilitate a ocupării la actualele locuri de muncă.

Dintre absolvenții care activează în România, marea majoritate a subiecților salariați lucrează la firme/unități care sunt localizate în mediul urban (84,7%), fapt ce subliniază, încă o dată, dificultățile pe care le experimentează absolvenții din rural în tranziția de la școală la muncă.

Grafic 40. Mediul de rezidență al firmei/unității la care absolventul lucrează ca salariat (%)





UNIUNEA EUROPEANĂ



MINISTERUL MUNCII,
FAMILIEI ȘI
PROTECȚIEI SOCIALE
AMPOSDRU



FONDUL SOCIAL EUROPEAN
POSDRU
2007-2013



INSTRUMENTE STRUCTURALE
2007-2013



CNDIPT
OIPOSDRU

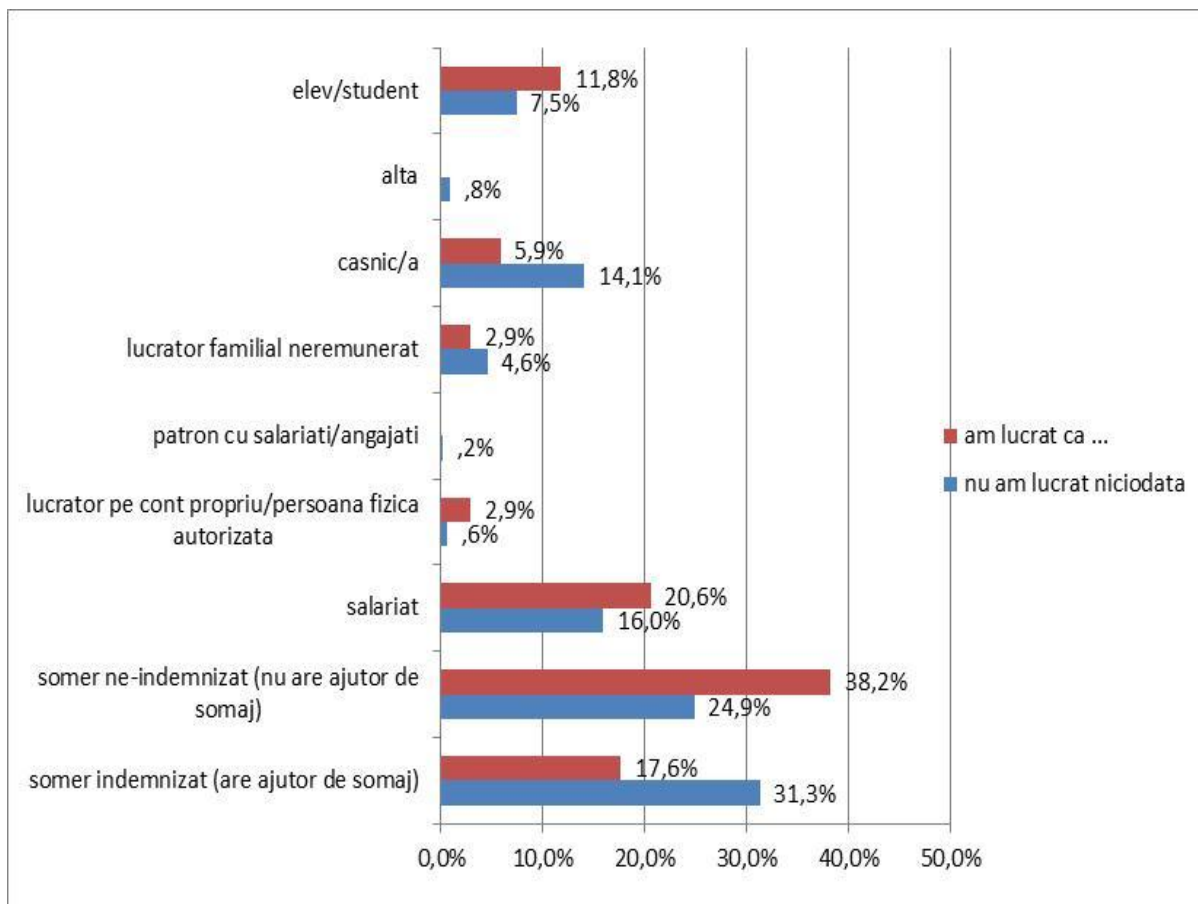


Inspectoratul Școlar
Județean
Galați

Investește în oameni !

„Proiect cofinanțat din Fondul Social European prin Programul Operațional Sectorial Dezvoltarea Resurselor Umane 2007-2013”

Grafic 41. Distribuția absolvenților după statutul ocupațional actual și experiența anterioară de muncă, (%)



Per total, doar 6,5% dintre absolvenți au ocupat în trecut un loc de muncă pe care nu îl mai dețin în prezent. Experiența anterioară de muncă afectează pozitiv probabilitatea deținerii statutului de salariat la momentul anchetei, fiind mai probabil pentru un absolvent care are deja experiență în muncă să fie salariat la momentul anchetei, comparativ cu un absolvent care nu are experiență în muncă. Pe de altă parte, aproximativ 7,7% dintre cei care au lucrat în trecut sunt exponenții modelului tranziției „înterupte” prin reîntoarcerea la statutul de elev/student ca statut principal. O pondere mai scăzută de absolvenți care au istoric de ocupare se află în prezent în postură de șomer indemnizat – 17,6%, comparativ cu 31,3%, dar crește probabilitatea de a-i regăsi printre șomerii neindemnizați – 38,2%.



UNIUNEA EUROPEANĂ



MINISTERUL MUNCII,
FAMILIEI ȘI
PROTECȚIEI SOCIALE
AMPOSDRU



FONDUL SOCIAL EUROPEAN
POSDRU
2007-2013



INSTRUMENTE STRUCTURALE
2007-2013



CNDIPT
OIPOSDRU



Inspectoratul Școlar
Județean
Galați

Investește în oameni !

„Proiect cofinanțat din Fondul Social European prin Programul Operațional Sectorial Dezvoltarea Resurselor Umane 2007-2013”

4.4. Gradul de adecvare a calificării deținute la ocupația practică la locul de muncă

Doar 22,0% dintre absolvenți aveau un loc de muncă la 6 luni de la absolvire (N: 115). Dintre aceștia 17,4% declarau că meseria practică în prezent este în acord cu calificarea obținută prin școală, 15,7% că este înrudită, iar 58,3% că nu are nici o legătură.

Absolvenții investigați consideră competențele sociale (8,4) și competențele de organizare a timpului și resurselor (8,37), competențele de rezolvare de probleme (7,97) dar și competențele de limba și literatura română (7,2) ca fiind cele mai necesare pentru realizarea cu succes a sarcinilor profesionale. Competențele profesionale teoretice și practice, competențele de matematică, de limbi străine și de utilizare a calculatorului obțin scoruri situate în partea medie superioară a scalei de evaluare, iar competențele de fizică, chimie, și geografie, istorie în partea sub medie a scalei de evaluare. Variațiile înregistrate în raport cu profilul de învățământ absolvit sunt modeste, însă remarcăm importanța superioară acordată de absolvenții de *servicii* cunoștințelor profesionale practice.

Tabel 10. Cunoștințe și competențe necesare pentru realizarea cu succes a sarcinilor profesionale după profilul absolvit (valori mediane pe o scală de la 1 la 10, unde 1=deloc necesar și 10=foarte necesar)

	tehnic	resurse naturale	servicii	Total
Matematică	6,08	5,87	6,46	6,15
Fizică, chimie	3,40	3,73	3,38	3,45
Geografie, istorie	3,85	3,20	3,25	3,57
Limbi străine	6,65	4,27	7,08	6,36
Competențe de utilizare a calculatorului	6,83	4,80	7,54	6,67
Limba română și cultură generală	7,39	5,53	7,88	7,20
Cunoștințe profesionale teoretice	6,13	5,53	6,88	6,23
Competențe profesionale practice	6,63	6,20	7,33	6,75
Competențe sociale	8,40	7,07	9,20	8,40



UNIUNEA EUROPEANĂ



MINISTERUL MUNCII,
FAMILIEI ȘI
PROTECȚIEI SOCIALE
AMPOSDRU



FONDUL SOCIAL EUROPEAN
POSDRU
2007-2013



INSTRUMENTE STRUCTURALE
2007-2013



CNDIPT
OIPOSDRU



Inspectoratul Școlar
Județean
Galați

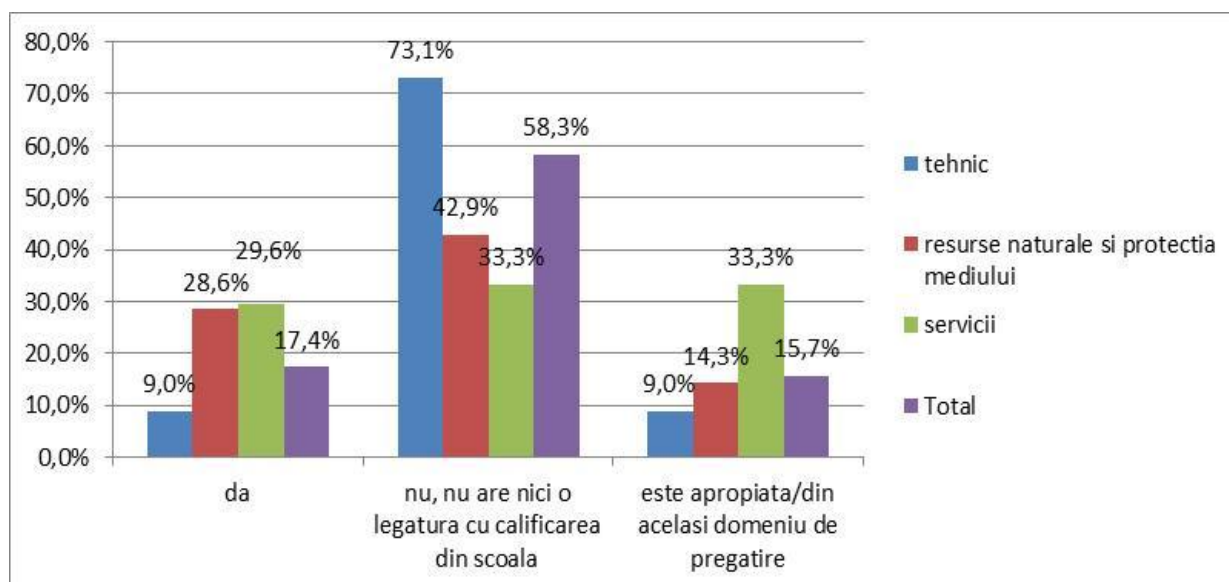
Investește în oameni !

„Proiect cofinanțat din Fondul Social European prin Programul Operațional Sectorial Dezvoltarea Resurselor Umane 2007-2013”

Competențe de rezolvare de probleme	8,10	6,67	8,50	7,97
Competențe de organizare a timpului și a resurselor	8,60	7,31	8,61	8,37

La 6 luni de la absolvire, doar 17,4% dintre absolvenții ocupați practică ocupații adecvate calificărilor lor, iar 15,7% ocupații apropiate de specificul calificării deținute. În consecință, aproape 58,3% dintre absolvenții care au reușit să intre pe piața muncii lucrează în locuri de muncă neconcordanțe cu pregătirea lor. Cea mai mare incidență a neadecvării la locul de muncă este înregistrată de absolvenții profilului *tehnic* (73,1%), în vreme ce absolvenții de *servicii* înregistrează cea mai mare pondere a subiecților activând în ocupații concordante cu calificarea obținută din școală (29,6%). Absolvenții profilului *servicii* practică în proporție de 33,3% ocupații apropiate domeniului de pregătire din liceu.

Grafic 42. Distribuția absolvenților ocupați după profilul absolvit și răspunsul la întrebarea „Meseria/ocupația pe care o practicați în prezent corespunde calificării/specializării pe care ați obținut-o prin școală?”, (%)



La 6 luni de la terminarea școlii, ponderea absolvenților ocupați adecvat în raport cu calificarea deținută diferă între cele două medii de rezidență (16,1% în rural și 18,9% în



UNIUNEA EUROPEANĂ



MINISTERUL MUNCII,
FAMILIEI ȘI
PROTECȚIEI SOCIALE
AMPOSDRU



FONDUL SOCIAL EUROPEAN
POSDRU
2007-2013



INSTRUMENTE STRUCTURALE
2007-2013



CNDIPT
OIPOSDRU



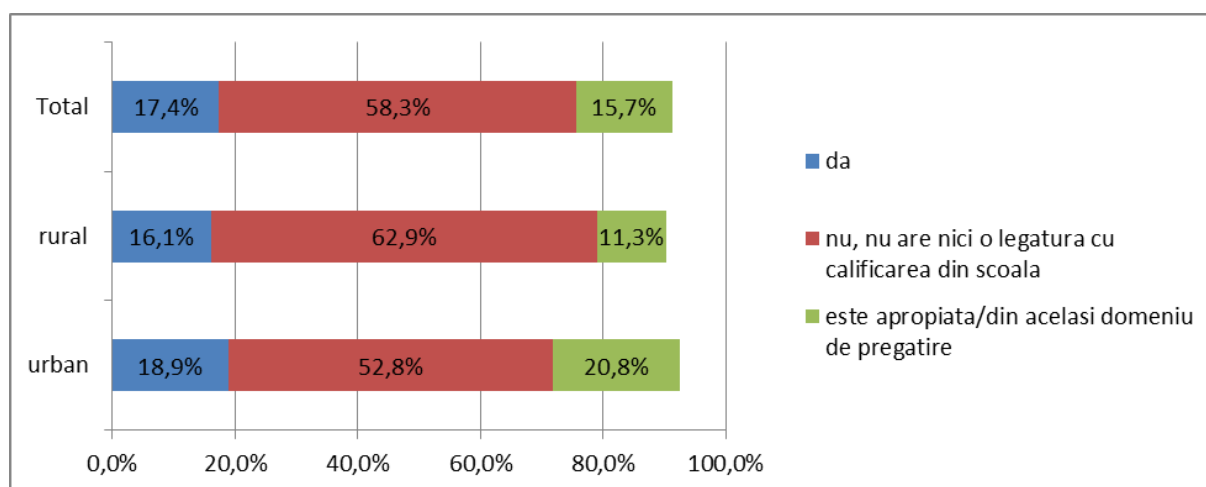
Inspectoratul Școlar
Județean
Galați

Investește în oameni !

„Proiect cofinanțat din Fondul Social European prin Programul Operațional Sectorial Dezvoltarea Resurselor Umane 2007-2013”

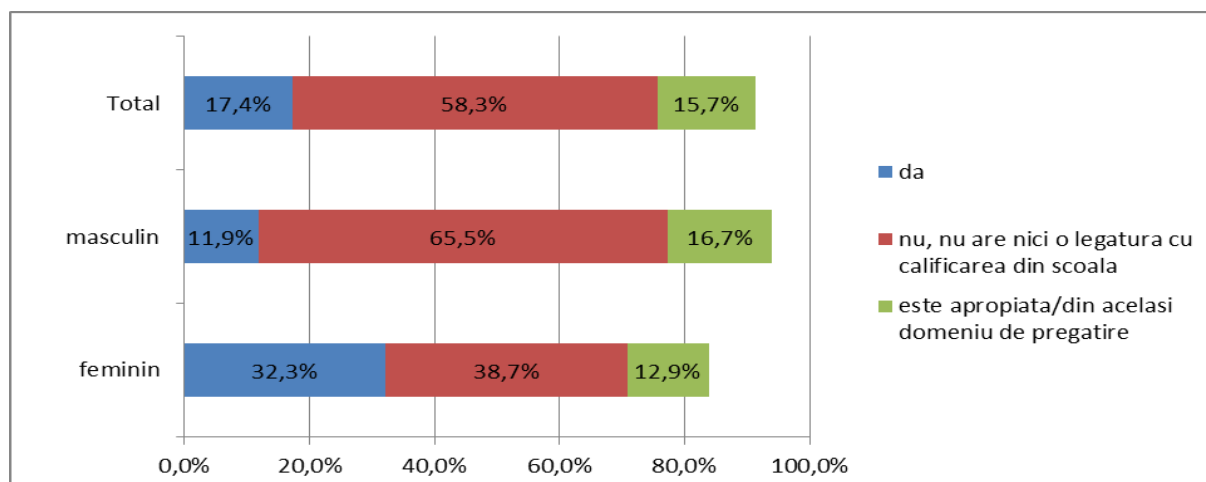
urban). Mediul urban înregistrează o pondere mai mică de subiecți încadrați inadecvat (52,8%) decât mediul rural (62,9%).

Grafic 43. Distribuția absolvenților ocupați după mediul de rezidență și răspunsul la întrebarea „Meseria/ocupația pe care o practicați în prezent corespunde calificării/specializării pe care ați obținut-o prin școală?”, (%)



Notă: Diferența până la 100% este reprezentată de răspunsuri de tip NȘ/NR

Grafic 44. Distribuția absolvenților ocupați după sex și răspunsul la întrebarea „Meseria/ocupația pe care o practicați în prezent corespunde calificării/specializării pe care ați obținut-o prin școală?”, (%)



Notă: Diferența până la 100% este reprezentată de răspunsuri de tip NȘ/NR



UNIUNEA EUROPEANĂ



MINISTERUL MUNCII,
FAMILIEI ȘI
PROTECȚIEI SOCIALE
AMPOSDRU



FONDUL SOCIAL EUROPEAN
POSDRU
2007-2013



INSTRUMENTE STRUCTURALE
2007-2013



CNDIPT
OIPOSDRU



Inspectoratul Școlar
Județean
Galați

Investește în oameni !

„Proiect cofinanțat din Fondul Social European prin Programul Operațional Sectorial Dezvoltarea Resurselor Umane 2007-2013”

Distribuția absolvenților ocupați după sex și gradul de adecvare a ocupării arată că tinerele sunt încadrate, în mai mare măsură, în ocupații potrivite calificării lor (32,3%) comparativ cu tinerii (11,9%). În plus, ponderea celor aflați în ocupare inadecvată este mai mică în cazul absolvenților de sex feminin (38,7%) decât pentru cei de sex masculin (65,5%).



UNIUNEA EUROPEANĂ



MINISTERUL MUNCII,
FAMILIEI ȘI
PROTECȚIEI SOCIALE
AMPOSDRU



FONDUL SOCIAL EUROPEAN
POSDRU
2007-2013



INSTRUMENTE STRUCTURALE
2007-2013



CNDIPT
OIPOSDRU



Inspectoratul Școlar
Județean
Galați

Investește în oameni !

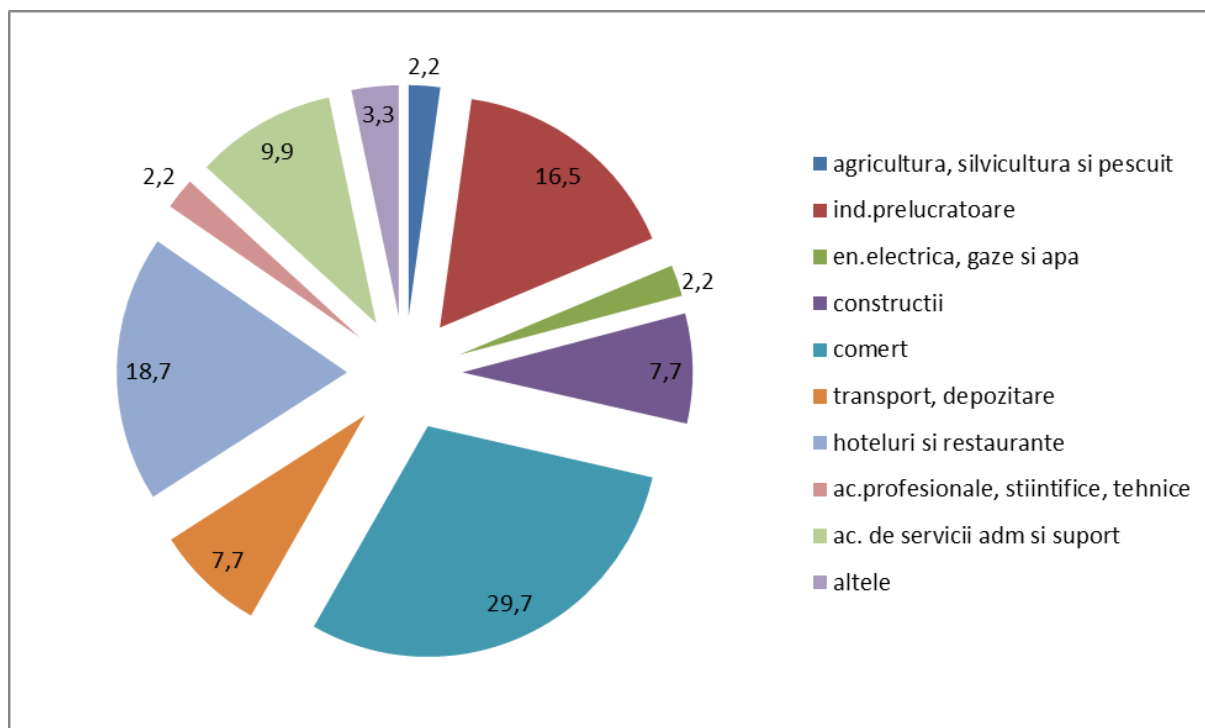
„Proiect cofinanțat din Fondul Social European prin Programul Operațional Sectorial Dezvoltarea Resurselor Umane 2007-2013”

5. Condiții de muncă

5.1. Sectorul de activitate

La 6 luni de la absolvire, absolvenții ocupați înregistrează cea mai mare concentrare în firme/unități din „comerț” (29,7%, N: 27 absolvenți), ”hoteluri și restaurante” (18,7%, N: 17 absolvenți) și „industrie prelucrătoare” (16,5%, N: 15 absolvenți). De asemenea, ponderi destul de importante de salariați lucrează în sectoare precum „servicii administrative și servicii suport” (9,9%), construcții (7,7%) și transport și depozitare (7,7%).

Grafic 45. Distribuția absolvenților ocupați după sectorul de activitate al firmei unde lucrează (număr absolvenți)





UNIUNEA EUROPEANĂ



MINISTERUL MUNCII,
FAMILIEI ȘI
PROTECȚIEI SOCIALE ȘI
AMPOSDRU



FONDUL SOCIAL EUROPEAN
POSDRU
2007-2013



INSTRUMENTE STRUCTURALE
2007-2013



CNDIPT
OI POSDRU



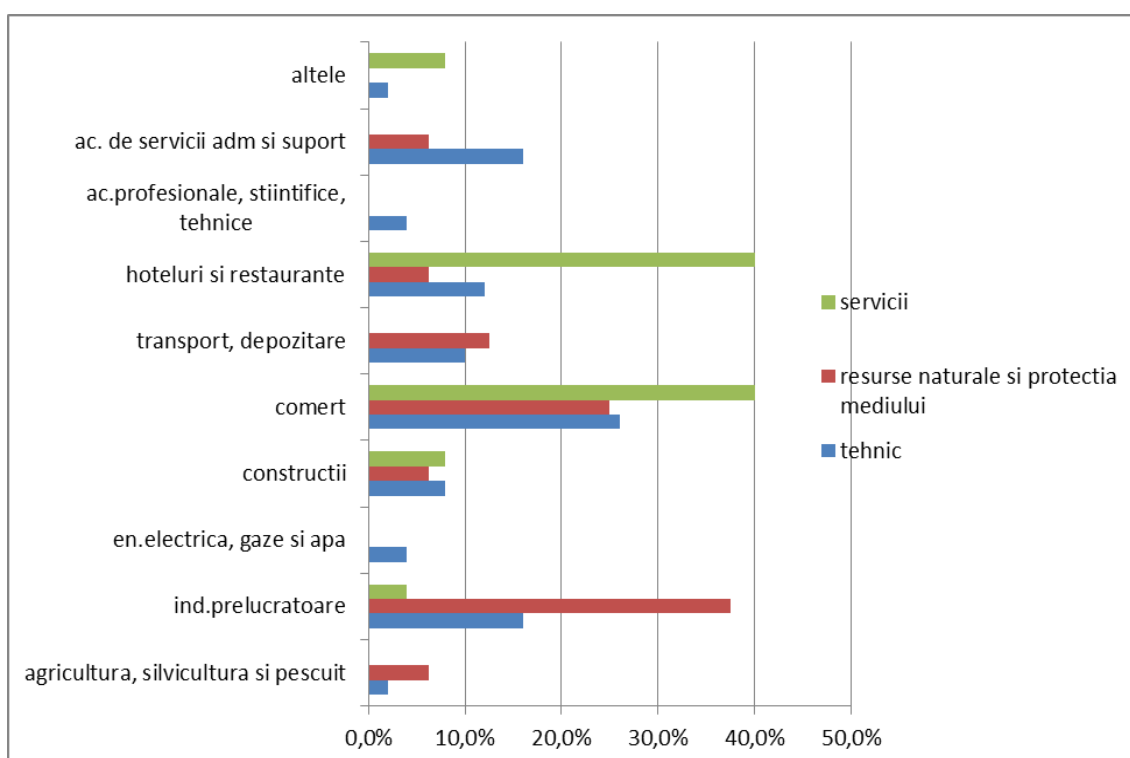
Inspectoratul Școlar
Județean
Galați

Investește în oameni !

„Proiect cofinanțat din Fondul Social European prin Programul Operațional Sectorial Dezvoltarea Resurselor Umane 2007-2013”

Rezultatele privind inserția subiecților pe sectoare economice după profilul de învățământ absolvit arată concentrarea ridicată a absolvenților de „*resurse naturale și protecția mediului*” în firmele din „*industrie prelucrătoare*”(37,5%) și „*comerț*” (25,0%). Absolvenții profilului *servicii* sunt prezenți cu precădere în sectoarele „*comerț*” (40,0%) și „*hoteluri și restaurante*” (40,0%), iar absolvenții de *tehnic* se regăsesc mai cu seamă în „*comerț*”(26,0%), „*industrie prelucrătoare*” (16,0%) și „*servicii administrative și servicii suport*” (16,0%). Diferențele înregistrate între distribuțiile absolvenților celor trei profiluri pe sectoare economice indică existența unor trasee profesionale diferite în funcție de calificarea deținută, încă de la primele locuri de muncă după absolvire. Putem concluziona că locurile de muncă din *comerț* sunt cele mai accesibile pentru absolvenți, în special pentru cei ai profilului *servicii*, cele din *hoteluri și restaurante* pentru absolvenții de *servicii*, în vreme ce absolvenții profilului *resurse naturale și protecția mediului* sunt mai bine absorbiți de firmele din *industria prelucrătoare*.

Grafic 46. Distribuția absolvenților salariați, după profilul liceului absolvit și sectorul de activitate al firmei unde lucrează (%)





UNIUNEA EUROPEANĂ



MINISTERUL MUNCII,
FAMILIEI ȘI
PROTECȚIEI SOCIALE
AMPOSDRU



FONDUL SOCIAL EUROPEAN
POSDRU
2007-2013



INSTRUMENTE STRUCTURALE
2007-2013



CNDIPT
OIPOSDRU



Inspectoratul Școlar
Județean
Galați

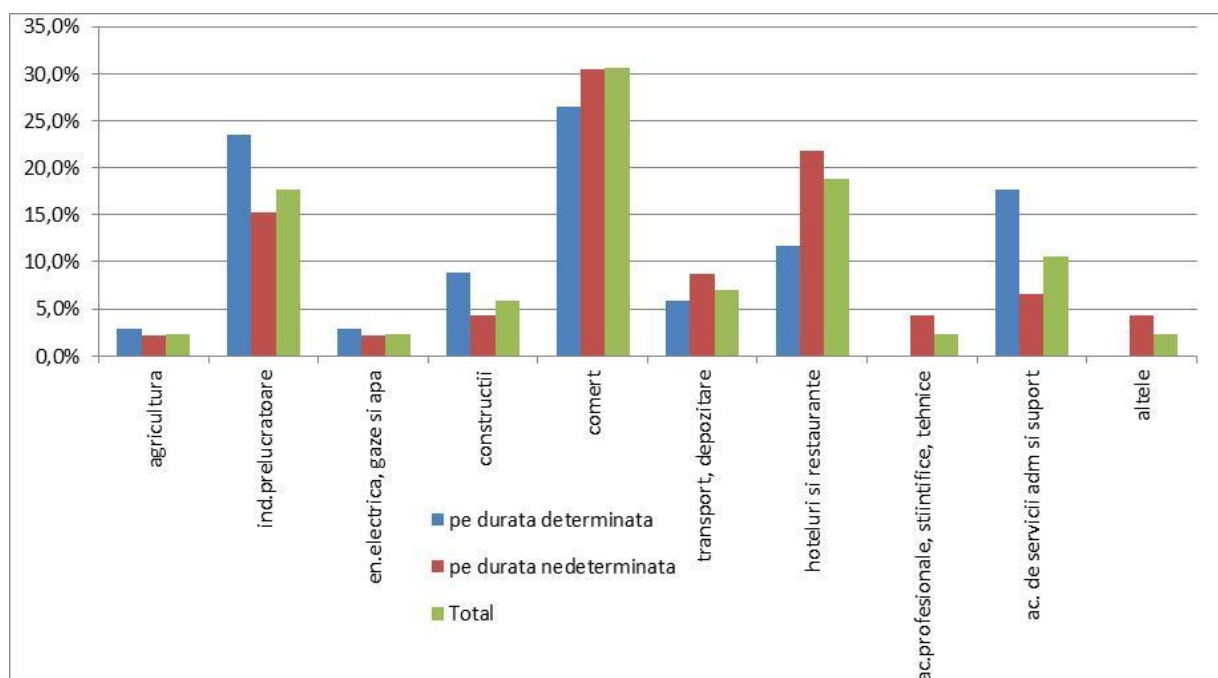
Investește în oameni !

„Proiect cofinanțat din Fondul Social European prin Programul Operațional Sectorial Dezvoltarea Resurselor Umane 2007-2013”

5.2. Tipul contractului de muncă

Din totalul absolvenților care au devenit salariați, 54,1% erau angajați cu contract pe perioadă nedeterminată la momentul anchetei. La nivel sectorial, „comerțul” este mai probabil să angajeze salariați cu contract de muncă pe perioadă nedeterminată, în vreme ce sectoarele ”agricultură”, ”activități profesionale, științifice și tehnice” și ”energie electrică, ape, gaze” înregistrează ponderile cele mai mici. Aceste diferențe sectoriale sunt determinate, în principal, de faptul că unele sectoare cuprind ponderi mai importante de firme cu activitate sezonieră, dar și de faptul că sectoarele au fost afectate diferit de criza economică, ceea ce a condus la necesitatea aplicării unor politici de restructurare/regândire a activității economice în condițiile contractării cererii de produse și servicii de pe piață.

Grafic 47. Distribuția absolvenților salariați după sectorul de activitate al firmei și tipul contractului de muncă (%)



Absolvenții profilului *resurse naturale și protecția mediului* sunt cei mai expuși în fața muncii pe perioadă determinată. Considerând tipul contractului un indicator al calității



UNIUNEA EUROPEANĂ



MINISTERUL MUNCII,
FAMILIEI ȘI
PROTECȚIEI SOCIALE
AMPOSDRU



FONDUL SOCIAL EUROPEAN
POSDRU
2007-2013



INSTRUMENTE STRUCTURALE
2007-2013



CNDIPT
OIPOSDRU



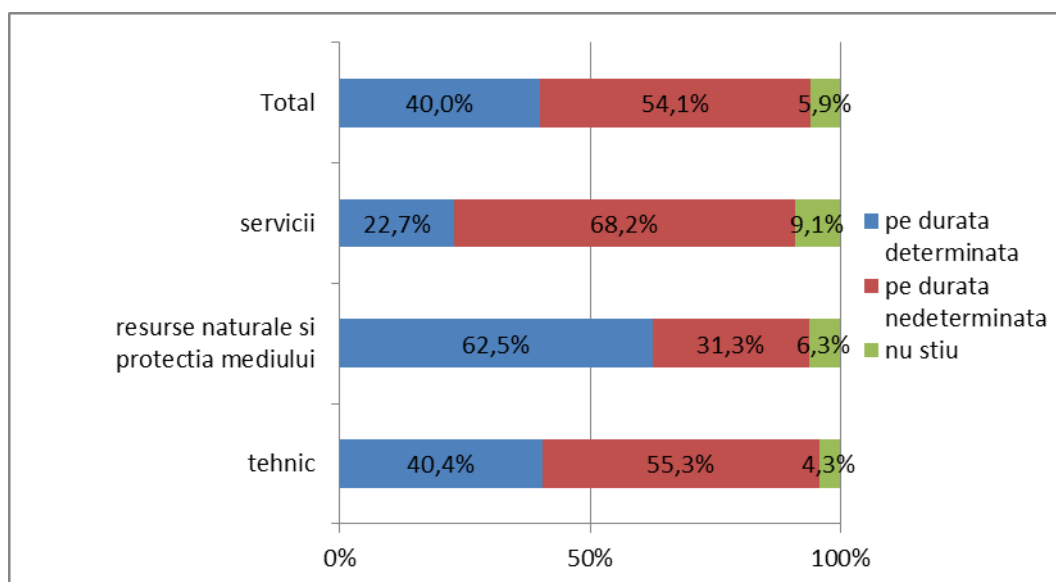
Inspectoratul Școlar
Județean
Galați

Investește în oameni !

„Proiect cofinanțat din Fondul Social European prin Programul Operațional Sectorial Dezvoltarea Resurselor Umane 2007-2013”

ocupării, putem considera că aproape o două treimi (62,5%) dintre absolvenții profilului *resurse naturale și protecția mediului* și 40,4% dintre cei de *tehnic* se află într-o poziție vulnerabilă pe piața muncii, cu risc major de tranzitare în afara zonei populației ocupate. Remarcăm ponderea mare a absolvenților de salariați de *servicii* care nu au contract de muncă, fie pe perioadă determinată sau nedeterminată.

Grafic 48. Distribuția absolvenților salariați după profilul absolvit și tipul contractului de muncă (%)



5.3. Programul de lucru

Doar 31,9% dintre absolvenții ocupați se înscriu în timpul de lucru standard practicat în România care este de 40 de ore pe săptămână. 19,3% dintre aceștia lucrează mai mult de 46 de ore pe săptămână, iar 23,5% lucrează între 41 și 45 de ore. În consecință, 42,8% dintre absolvenții ocupați depășesc, în mod curent, timpul de lucru standard. Chiar dacă orele de muncă suplimentare sunt des întâlnite în rândul salariaților tineri, totuși ponderea mare a absolvenților care au un program prelungit de lucru subliniază poziția vulnerabilă a acestora ca noi intrați pe piața muncii. În egală măsură, putem considera că cei aproape 10,1% dintre



UNIUNEA EUROPEANĂ



MINISTERUL MUNCII,
FAMILIEI ȘI
PROTECȚIEI SOCIALE
AMPOSDRU



FONDUL SOCIAL EUROPEAN
POSDRU
2007-2013



INSTRUMENTE STRUCTURALE
2007-2013



CNDIPT
OIPOSDRU



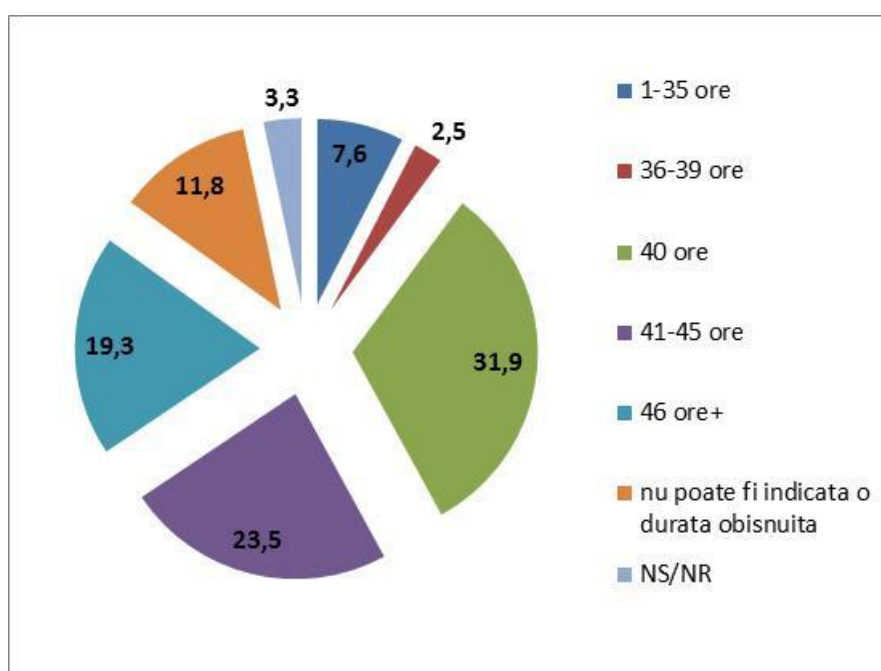
Inspectoratul Școlar
Județean
Galați

Investește în oameni !

„Proiect cofinanțat din Fondul Social European prin Programul Operațional Sectorial Dezvoltarea Resurselor Umane 2007-2013”

absolvenți care lucrează mai puțin de 40 de ore pe săptămână, în cazul în care acest lucru nu reprezintă voința lor, se află în situație de sub-ocupare, ceea ce înseamnă o sub-utilizare a capacității lor productive și a competențelor lor, dar și venituri mai mici pentru acești subiecți.

Grafic 49. Distribuția absolvenților ocupați, după durata obișnuită a programului de lucru săptămânal (%)



Ponderea absolvenților care lucrează după programul standard de lucru este ușor mai ridicată în cazul fetelor (36,4%, comparativ cu 30,2% în cazul băieților). Pe de altă parte, ponderea absolvenților care depășesc programul standard lucru este mai ridicată pentru băieți (46,5%), comparativ cu fetele (33,3%). Fetele sunt cele care nu pot indica un program obișnuit de lucru în pondere mai mare decât băieții.



UNIUNEA EUROPEANĂ



MINISTERUL MUNCII,
FAMILIEI ȘI
PROTECȚIEI SOCIALE
AMPOSDRU



FONDUL SOCIAL EUROPEAN
POSDRU
2007-2013



INSTRUMENTE STRUCTURALE
2007-2013



CNDIPT
OIPOSDRU

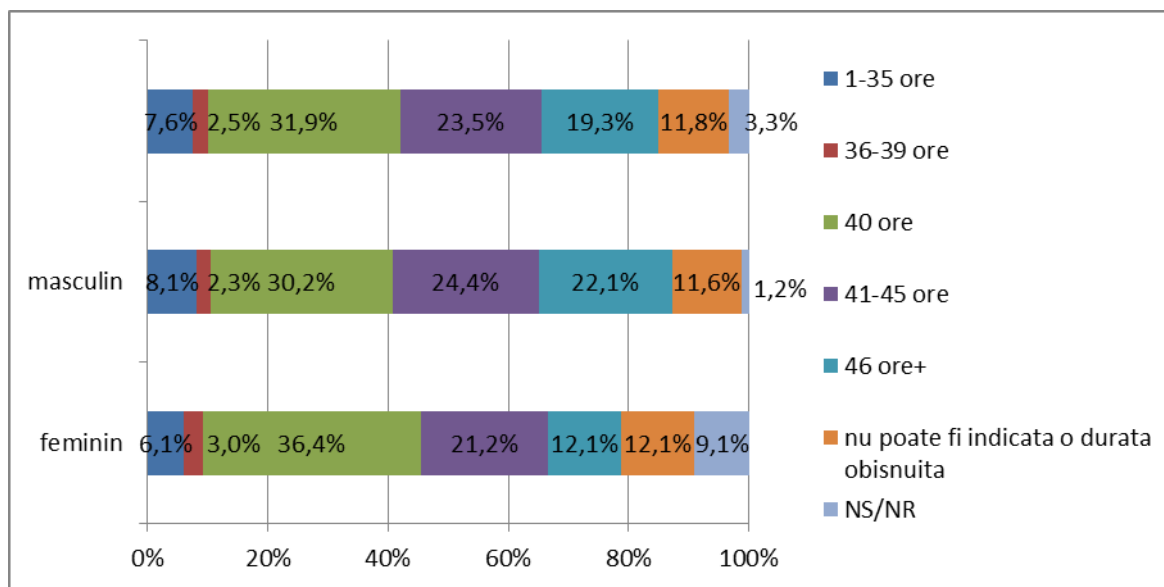


Inspectoratul Școlar
Județean
Galați

Investește în oameni !

„Proiect cofinanțat din Fondul Social European prin Programul Operațional Sectorial Dezvoltarea Resurselor Umane 2007-2013”

Grafic 50. Distribuția absolvenților ocupați, după durata obișnuită a programului de lucru și sexul respondenților (%)



Per total, 57,1% dintre subiecții ocupați **nu** doresc să își mărească timpul de muncă, în vreme ce 25,2% sunt dornici să lucreze mai multe ore. Cei mai mulți absolvenți care și-ar dori să lucreze mai multe ore provin din rândul celor care au program complet de muncă (40 de ore pe săptămână). Totuși, trebuie să menționăm că 44,4% dintre cei care lucrează între 1 și 35 de ore săptămânal practică voluntar ocuparea cu timp parțial de muncă. Restul și-ar dori fie să lucreze mai multe ore la actualul loc de muncă, fie la alt loc de muncă sau, chiar să aibă un loc de muncă suplimentar. De fapt, 7,6% dintre absolvenții ocupați doresc să ocupe un al doilea loc de muncă față de cel pe care îl dețineau la momentul anchetei.



UNIUNEA EUROPEANĂ

MINISTERUL MUNCII,
FAMILIEI ȘI
PROTECȚIEI SOCIALE
AMPOSDRUFONDUL SOCIAL EUROPEAN
POSDRU
2007-2013INSTRUMENTE STRUCTURALE
2007-2013CNDIPT
OIPOSDRUInspectoratul Școlar
Județean
Galați**Investește în oameni !****„Proiect cofinanțat din Fondul Social European prin Programul Operațional Sectorial Dezvoltarea Resurselor Umane 2007-2013”****Tabel 11. Distribuția absolvenților ocupați după durata obișnuită a programului de lucru săptămânal și răspunsul la întrebarea „Ați dori să lucrați mai multe ore decât în prezent?”, (%)**

	da, la actualul loc de muncă	da, la un loc de muncă suplimentar celui actual	da, la un alt loc de muncă cu o durată mai mare a programului	în orice condiții	nu	NȘ	Total
1-35 ore	11,1	22,2		11,1	33,3	22,2	100
36-39 ore					33,3	66,7	100
40 ore	13,2	13,2	5,3		60,5	5,3	100
41-45 ore	7,1	3,6	10,7		71,4	7,1	100
46 ore+	8,7		4,3		65,2	8,7	100
nu poate fi indicată o durată obișnuită	7,1	7,1	14,3	7,1	42,9	21,4	100
Total	9,2	7,6	6,7	1,7	57,1	12,6	100

5.4. Venituri și salarii

Veniturile nete lunare ale absolvenților în luna anterioară anchetei au atins o valoare medie de 483,4 Lei. Distribuția veniturilor absolvenților ne arată că majoritatea acestora se concentrează în clasele mici de venit, în vreme ce veniturile ridicate sunt dobândite de o minoritate dintre subiecți.



UNIUNEA EUROPEANĂ



MINISTERUL MUNCII,
FAMILIEI ȘI
PROTECȚIEI SOCIALE
AMPOSDRU



FONDUL SOCIAL EUROPEAN
POSDRU
2007-2013



INSTRUMENTE STRUCTURALE
2007-2013



CNDIPT
OIPOSDRU

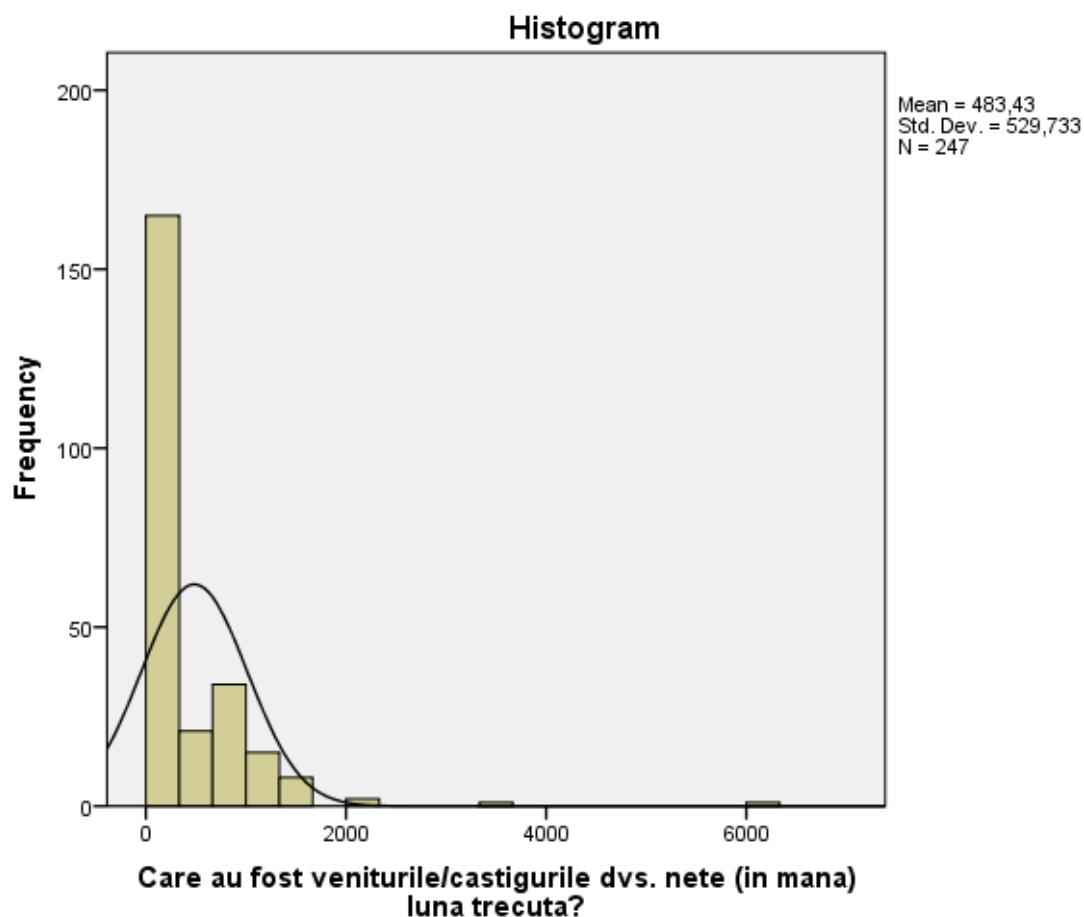


Inspectoratul Școlar
Județean
Galati

Investește în oameni !

„Proiect cofinanțat din Fondul Social European prin Programul Operațional Sectorial Dezvoltarea Resurselor Umane 2007-2013”

Grafic 51. Distribuția veniturilor absolvenților, la un 6 luni de la absolvire



Absolvenții profilului *resurse naturale și protecția mediului* obțin cel mai mic venit mediu (376,0 Lei), iar cel ai profilului *servicii* pe cel mai mare (603,1 Lei).



UNIUNEA EUROPEANĂ



MINISTERUL MUNCII,
FAMILIEI ȘI
PROTECȚIEI SOCIALE
AMPOSDRU



FONDUL SOCIAL EUROPEAN
POSDRU
2007-2013



INSTRUMENTE STRUCTURALE
2007-2013



CNDIPT
OIPOSDRU

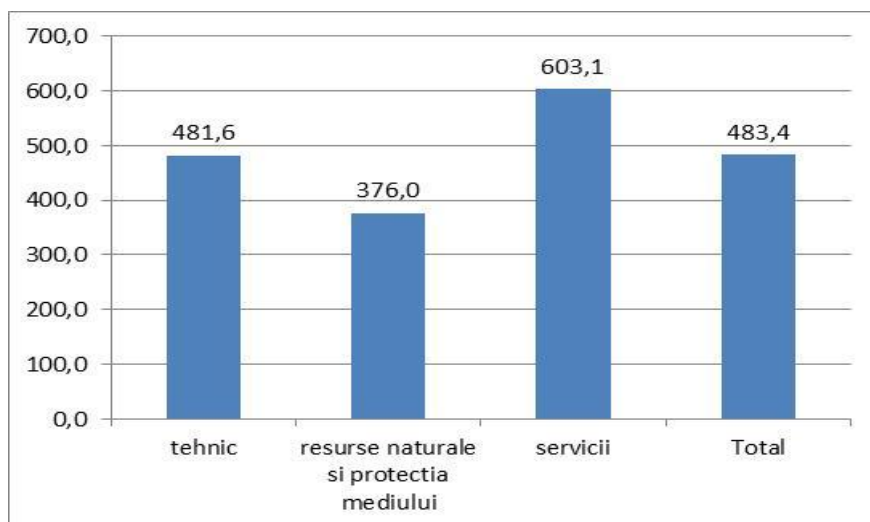


Inspectoratul Școlar
Județean
Galați

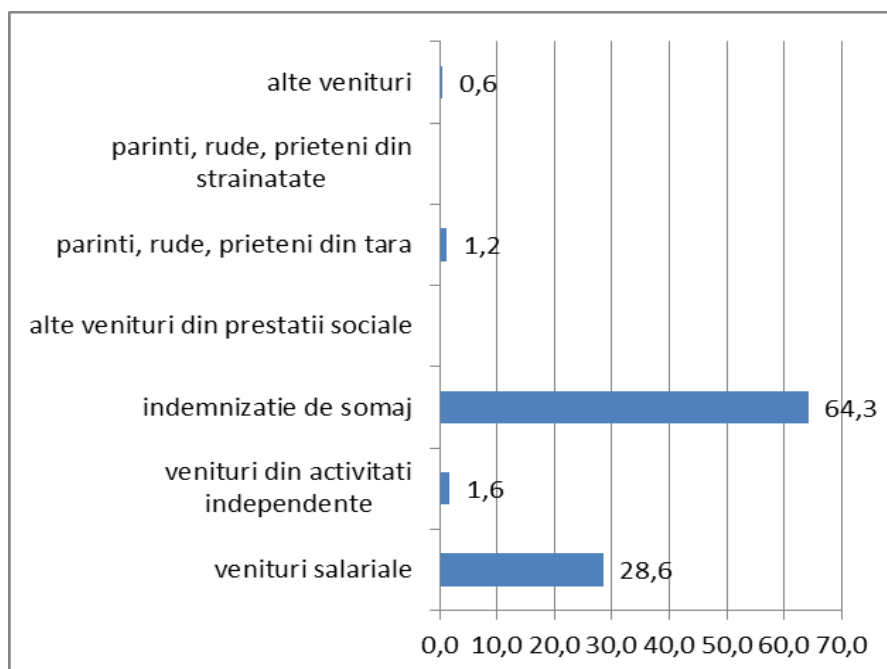
Investește în oameni !

„Proiect cofinanțat din Fondul Social European prin Programul Operațional Sectorial Dezvoltarea Resurselor Umane 2007-2013”

Grafic 52. Venituri nete lunare medii în funcție de sex și profil de pregătire, la 6 luni de la absolvire (Lei)



Grafic 53. Distribuția absolvenților după sursele lor de venit (%)



Principalele surse de venit ale absolvenților sunt reprezentate de indemnizația de șomaj. Astfel, 64,3% dintre subiecți beneficiază de indemnizații de șomaj, și doar 28,6% obțin



UNIUNEA EUROPEANĂ



MINISTERUL MUNCII,
FAMILIEI ȘI
PROTECȚIEI SOCIALE
AMPOSDRU



FONDUL SOCIAL EUROPEAN
POSDRU
2007-2013



INSTRUMENTE STRUCTURALE
2007-2013



CNDIPT
OIPOSDRU



Inspectoratul Școlar
Județean
Galati

Investește în oameni !

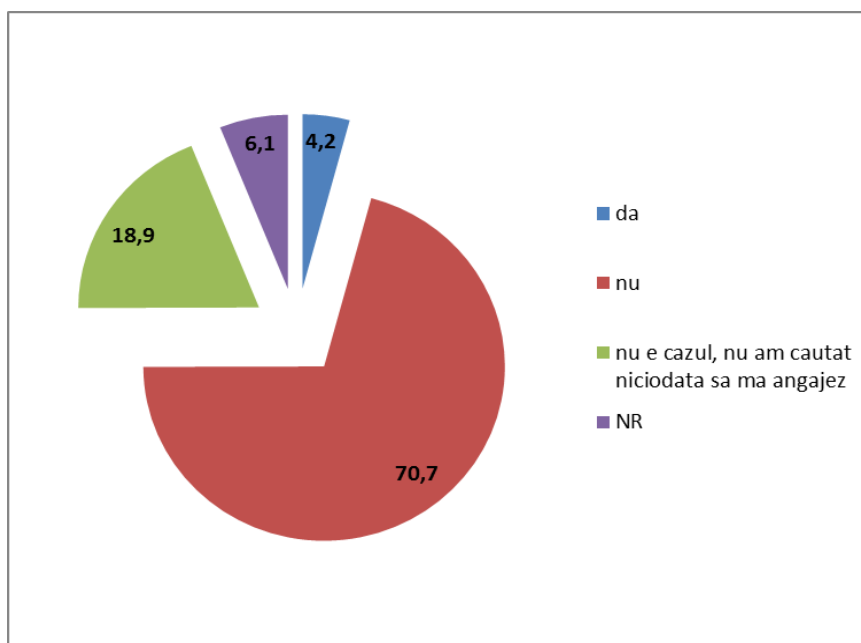
„Proiect cofinanțat din Fondul Social European prin Programul Operațional Sectorial Dezvoltarea Resurselor Umane 2007-2013”

venituri din salarii. Restul surselor de venit sunt marginale în ansamblul surselor de venit ale tinerilor absolvenți.

5.5. Discriminare/tratament diferit la angajare

Tinerii în general și tinerii absolvenți în special se numără printre grupurile sociale vulnerabile în fața discriminării pe piața muncii, fie că vorbim despre discriminare la angajare sau discriminare la locul de muncă (din punct de vedere salarial, acces la promovare, formare profesională sau alte beneficii).

Grafic 54. Incidența discriminării subiective la angajare (%)



Din totalul absolvenților investigați, 4,2% declară că s-au simțit discriminați la angajare cel puțin o dată în ultimele 12 luni, 70,7% nu au experimentat acțiuni discriminatorii, iar 18,9% nu și-au căutat niciodată un loc de muncă. Considerând declarațiile subiecților cu privire la experiențele de discriminare (discriminare subiectivă) drept un indicator proxy pentru incidența actelor de discriminare, concluzionăm că 4,2% dintre absolvenții pe rută



UNIUNEA EUROPEANĂ



MINISTERUL MUNCII,
FAMILIEI ȘI
PROTECȚIEI SOCIALE
AMPOSDRU



FONDUL SOCIAL EUROPEAN
POSDRU
2007-2013



INSTRUMENTE STRUCTURALE
2007-2013



CNDIPT
OIPOSDRU



Inspectoratul Școlar
Județean
Galați

Investește în oameni !

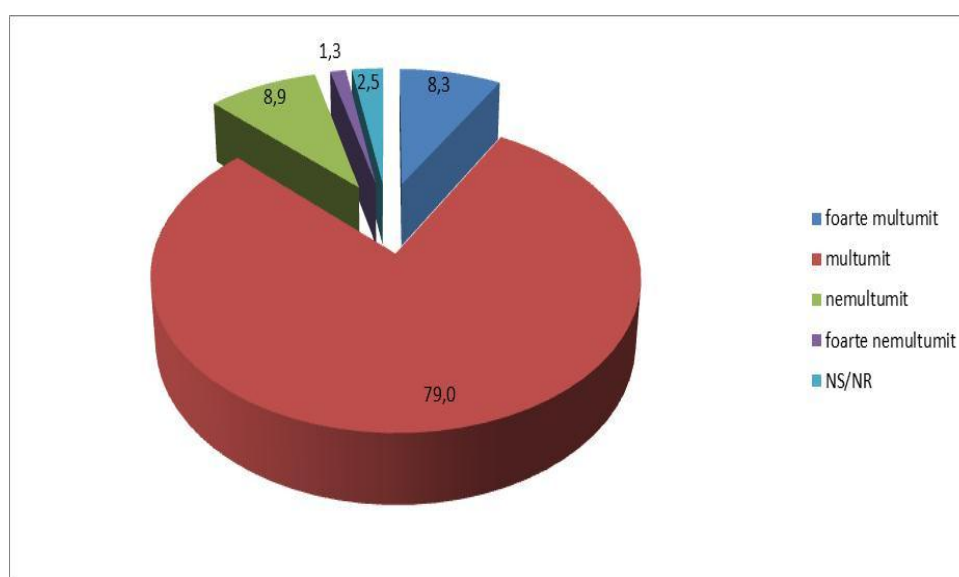
„Proiect cofinanțat din Fondul Social European prin Programul Operațional Sectorial Dezvoltarea Resurselor Umane 2007-2013”

progresivă a liceelor tehnologice din Galați au suferit acte de discriminare în accesul la un loc de muncă, fapt ce reprezintă unul dintre obstacolele pe care tinerii le întâmpină în tranziția de la școală la muncă.

Cei mai mulți tineri care au experimentat tratamentul diferențiat în accesul la ocupare consideră că principalele criterii de discriminare au fost reprezentate de vârsta prea scăzută/lipsa se experiență, de apartenența la sexul feminin, precum și de proveniența din mediul rural.

5.6. Satisfacția față de locul de muncă

Grafic 55. Distribuția absolvenților după satisfacția față de actualul loc de muncă (%)



Din totalul absolvenților care au devenit salariați și lucrători pe cont propriu, marea majoritate a acestora (79,0%) se declară mulțumiți de actualul loc de muncă, iar 8,3% chiar foarte mulțumiți. Cei mai mulțumiți de locul de muncă pe care îl au sunt absolvenții profilului *servicii*, unde 91,6% dintre absolvenții profilului care aveau loc de muncă se declarau mulțumiți și foarte mulțumiți de acesta.



UNIUNEA EUROPEANĂ



MINISTERUL MUNCII,
FAMILIEI ȘI
PROTECȚIEI SOCIALE
AMPOSDRU



FONDUL SOCIAL EUROPEAN
POSDRU
2007-2013



INSTRUMENTE STRUCTURALE
2007-2013



CNDIPT
OIPOSDRU



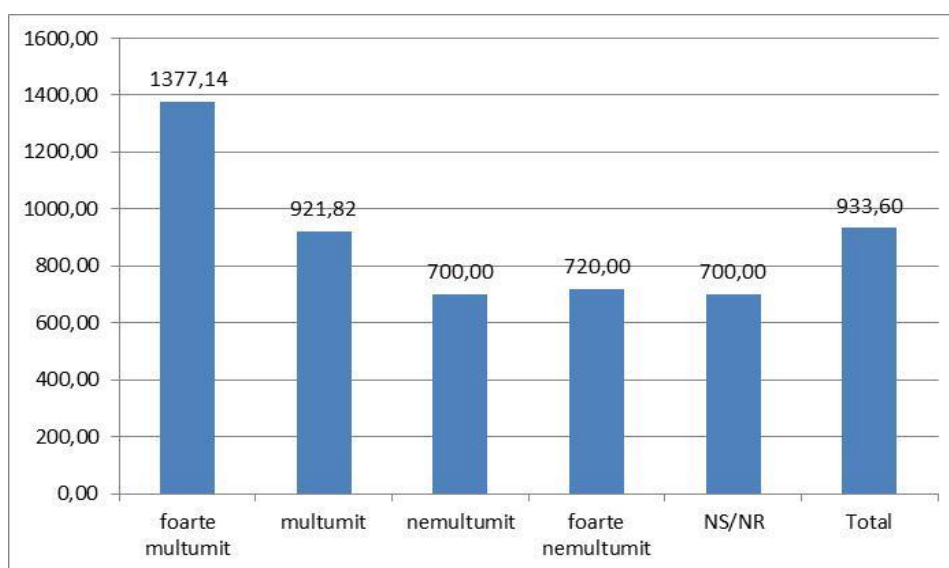
Inspectoratul Școlar
Județean
Galați

Investește în oameni !

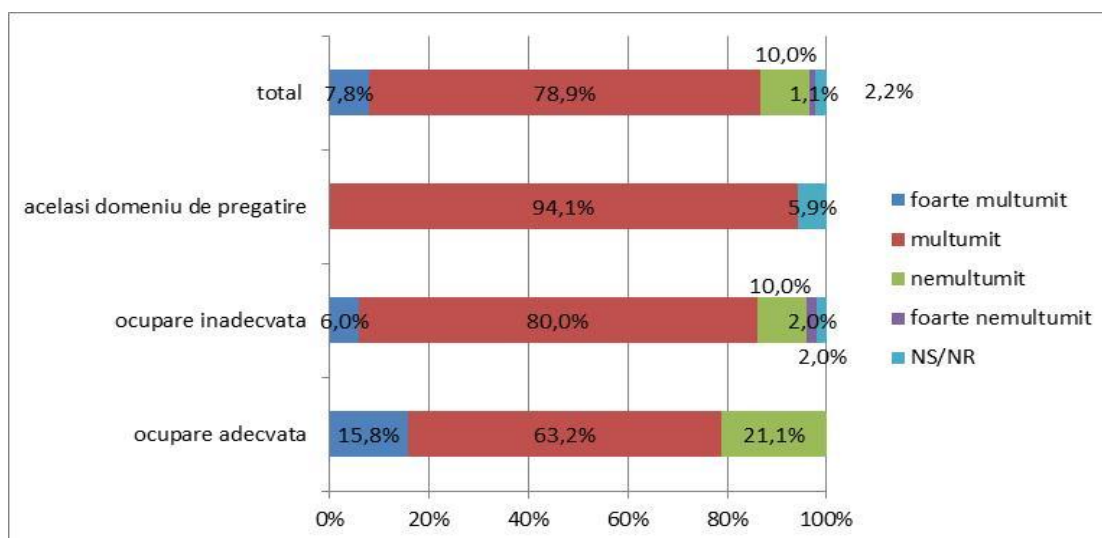
„Proiect cofinanțat din Fondul Social European prin Programul Operațional Sectorial Dezvoltarea Resurselor Umane 2007-2013”

În mod evident, venitul obținut din muncă se constituie într-un determinant cheie pentru satisfacția față de locul de muncă. Pe măsură ce gradul de mulțumire față de actualul loc de muncă crește, crește și venitul mediu al respectivilor absolvenți.

Grafic 56. Venitul mediu al persoanelor ocupate după gradul de satisfacție față de locul de muncă deținut (Lei)



Grafic 57. Distribuția absolvenților salariați, patroni și lucrători pe cont propriu după satisfacția față de actualul loc de muncă (%)





UNIUNEA EUROPEANĂ



MINISTERUL MUNCII,
FAMILIEI ȘI
PROTECȚIEI SOCIALE
AMPOSDRU



FONDUL SOCIAL EUROPEAN
POSDRU
2007-2013



INSTRUMENTE STRUCTURALE
2007-2013



CNDIPT
OIPOSDRU



Inspectoratul Școlar
Județean
Galați

Investește în oameni !

„Proiect cofinanțat din Fondul Social European prin Programul Operațional Sectorial Dezvoltarea Resurselor Umane 2007-2013”

Așa cum era de așteptat, gradul de adecvare dintre ocupația practică și calificarea deținută reprezintă un alt determinant al gradului de satisfacție față de muncă. Cei care se declară nemulțumiți de actualul loc de muncă este mai probabil să provină din poziția de ocupare adecvată.



UNIUNEA EUROPEANĂ



MINISTERUL MUNCII,
FAMILIEI ȘI
PROTECȚIEI SOCIALE
AMPOSDRU



FONDUL SOCIAL EUROPEAN
POSDRU
2007-2013



INSTRUMENTE STRUCTURALE
2007-2013



CNDIPT
OIPOSDRU



Inspectoratul Școlar
Județean
Galați

Investește în oameni !

„Proiect cofinanțat din Fondul Social European prin Programul Operațional Sectorial Dezvoltarea Resurselor Umane 2007-2013”

6. Concluzii

6.1. Inserție de „succes”

Definim rata inserției de succes ca fiind raportul dintre numărul absolvenților care se află în poziție de salariat sau lucrător pe cont propriu, practicând o ocupație în acord cu specificul calificării deținute sau înrudită, ca % în numărul total de absolvenți investigați.

Per total, 7,4% dintre absolvenții investigați au reușit o inserție de succes. Rata inserției de succes înregistrează valori mai mari în rândul absolvenților de sex masculin. Astfel, absolvenții de sex feminin prezintă o rată a inserției de succes de 6,8 %, comparativ cu 7,9% pentru cei de sex masculin. Inserția de succes este ușor mai mare pentru absolvenții din mediul urban, unde aceasta atinge nivelul de 8,1% comparativ cu 6,7% pentru cei din rural.

De asemenea, rata inserției de succes este cea mai ridicată în rândul absolvenților profilului servicii, unde atinge valoarea de 14,7%.

Tabel 12. Rata inserției de succes a tinerilor absolvenților de LT-RP promoția 2010 din județul Galați, pe sexe, medii de rezidență și profilul liceului absolvit

Sexul		Mediu de rezidență		Profil			Total
Feminin	Masculin	Urban	Rural	Servicii	Resurse naturale	Tehnic	
6,8	7,9	8,1	6,7	14,7	8,9	3,8	7,4